



รายงานผลการตรวจติดตามและประเมินผล
การดำเนินการตามแผนพัฒนาจังหวัดและกลุ่มจังหวัด
ครั้งที่ ๒

ประจำปีงบประมาณ พ.ศ. ๒๕๕๗

ของผู้ตรวจราชการสำนักนายกรัฐมนตรี และผู้ตรวจราชการกระทรวงมหาดไทย

จัดทำโดย

สำนักนายกรัฐมนตรี และกระทรวงมหาดไทย

คำนำ

รายงานผลการตรวจติดตามและประเมินผลการดำเนินงานตามแผนพัฒนาจังหวัดและกลุ่มจังหวัด ครั้งที่ ๒ ประจำปีงบประมาณ พ.ศ. ๒๕๕๗ นี้ เป็นรายงานภาพรวมผลการดำเนินงานจากการตรวจติดตามและประเมินผล ของผู้ตรวจราชการสำนักนายกรัฐมนตรี และผู้ตรวจราชการกระทรวงมหาดไทย ในพื้นที่ ๗๖ จังหวัด และ ๑๘ กลุ่มจังหวัด ช่วงระหว่างเดือนกรกฎาคม - กันยายน ๒๕๕๗ โดยนำเสนอผลการตรวจติดตามและประเมินผลเป็นรายประเด็นสำคัญ ได้แก่ ผลการดำเนินการและผลการเบิกจ่ายงบประมาณตามแผนปฏิบัติราชการประจำปีงบประมาณ พ.ศ. ๒๕๕๖ และ ๒๕๕๗ การติดตามและประเมินผล การดำเนินงานตามแผนพัฒนาจังหวัดและกลุ่มจังหวัดที่อยู่ตามแนวระเบียงเศรษฐกิจและเมืองชายแดน และการกำหนด Positioning ของจังหวัดและกลุ่มจังหวัด ประจำปีงบประมาณ พ.ศ. ๒๕๕๗ เพื่อรองรับประชาคมอาเซียน การแก้ไขเปลี่ยนแปลงโครงการตามแผนปฏิบัติราชการประจำปีของจังหวัด/กลุ่มจังหวัด ประจำปีงบประมาณ พ.ศ. ๒๕๕๗ ผลการทบทวนและปรับแผนพัฒนาจังหวัดและกลุ่มจังหวัด ๔ ปี (พ.ศ. ๒๕๕๘ - ๒๕๖๑) ผลสัมฤทธิ์ของโครงการตามแผนปฏิบัติราชการประจำปีของจังหวัด/กลุ่มจังหวัด ประจำปีงบประมาณ พ.ศ. ๒๕๕๕ หรือ ๒๕๕๖ หรือ ๒๕๕๗ การแจ้งการได้รับจัดสรรงบประมาณเพื่อดำเนินการตามแผนพัฒนาจังหวัด/กลุ่มจังหวัด แผนปฏิบัติราชการประจำปีของจังหวัด/กลุ่มจังหวัดของส่วนราชการต่าง ๆ และการประชาสัมพันธ์แผนพัฒนาจังหวัด/กลุ่มจังหวัด ให้ประชาชนรับรู้รับทราบ

ผู้ตรวจราชการสำนักนายกรัฐมนตรี และผู้ตรวจราชการกระทรวงมหาดไทย คาดหวังว่า รายงานฉบับนี้ จะเป็นประโยชน์ต่อการพิจารณากำหนดนโยบาย หรือแนวทางในการบริหารงานจังหวัดและกลุ่มจังหวัดแบบบูรณาการ ของ ก.น.จ. เพื่อปรับปรุงระบบการบริหารงานจังหวัดและกลุ่มจังหวัดให้สอดคล้องกับยุทธศาสตร์ประเทศอย่างมีประสิทธิภาพยิ่งขึ้นต่อไป

ธันวาคม ๒๕๕๗

สารบัญ

	หน้า
บทนำ	๑ - ๒
ตอนที่ ๑ : บทสรุปการติดตามประเมินผล	๓ - ๘
ตอนที่ ๒ : ผลการดำเนินการและผลการเบิกจ่ายงบประมาณตามแผนปฏิบัติการประจำปีงบประมาณ พ.ศ. ๒๕๕๖ - ๒๕๕๗	๙ - ๑๘
ตอนที่ ๓ : ผลสัมฤทธิ์ของโครงการตามแผนปฏิบัติการประจำปีของจังหวัดและกลุ่มจังหวัด	๑๙ - ๒๐
ตอนที่ ๔ : การติดตามและประเมินผลการพัฒนาจังหวัดและกลุ่มจังหวัด ที่อยู่ตามแนวระเบียงเศรษฐกิจและเมืองชายแดน และการกำหนด Positioning ของจังหวัดและกลุ่มจังหวัด ประจำปีงบประมาณ พ.ศ. ๒๕๕๗ เพื่อรองรับประชาคมอาเซียน	๒๑ - ๒๗
ตอนที่ ๕ : การแก้ไขเปลี่ยนแปลงโครงการตามแผนปฏิบัติการประจำปีของจังหวัดและกลุ่มจังหวัด ประจำปีงบประมาณ พ.ศ. ๒๕๕๗	๒๘ - ๒๙
ตอนที่ ๖ : การประชาสัมพันธ์แผนพัฒนาจังหวัดและกลุ่มจังหวัด ให้ประชาชนรับรู้รับทราบ	๓๐
ตอนที่ ๗ : การแจ้งการได้รับจัดสรรงบประมาณเพื่อดำเนินการตามแผนพัฒนาจังหวัดและกลุ่มจังหวัด แผนปฏิบัติการประจำปีของจังหวัดและกลุ่มจังหวัด ของส่วนราชการต่าง ๆ	๓๑ - ๓๒
ตอนที่ ๘ : ผลการทบทวนและปรับแผนพัฒนาจังหวัดและกลุ่มจังหวัด ๔ ปี (พ.ศ. ๒๕๕๘ - ๒๕๖๑)	๓๓
ตอนที่ ๙ : ความคิดเห็นของภาคส่วนต่างๆ เกี่ยวกับการบริหารงานจังหวัดและกลุ่มจังหวัดแบบบูรณาการ	๓๔ - ๓๕
ตอนที่ ๑๐ : ปัญหาอุปสรรค	๓๖ - ๓๙
ตอนที่ ๑๑ : ข้อเสนอแนะเพื่อประกอบการพิจารณาดำเนินการในระดับนโยบาย	๔๐ - ๔๒

บทนำ

การติดตามและประเมินผลการดำเนินงานตามแผนพัฒนาจังหวัดและกลุ่มจังหวัดของผู้ตรวจราชการสำนักนายกรัฐมนตรี และผู้ตรวจราชการกระทรวงมหาดไทย ในปีงบประมาณ พ.ศ. ๒๕๕๗ โดยให้ความสำคัญต่อกิจกรรมมีส่วนร่วมของภาคส่วนต่าง ๆ ในพื้นที่เช่นเดียวกับปีที่ผ่าน ๆ มา อาทิ ที่ปรึกษาผู้ตรวจราชการภาคประชาชน คณะกรรมการธรรมาภิบาลจังหวัด (ก.ธ.จ.) คณะกรรมการร่วมภาครัฐและเอกชนเพื่อแก้ไขปัญหาทางเศรษฐกิจจังหวัด (กรอ.จังหวัด) และภาคประชาสังคม ในการเร่งรัด ติดตาม แก้ไขปัญหาอุปสรรคที่เกิดขึ้นจากการดำเนินงานตามแผนพัฒนาจังหวัดและกลุ่มจังหวัด แผนปฏิบัติการประจำปีของจังหวัดและกลุ่มจังหวัด และการบริหารงบประมาณจังหวัดและกลุ่มจังหวัด รวมถึงการประเมินผลสัมฤทธิ์ของโครงการ เพื่อให้ข้อเสนอแนะและแนวทางในการแก้ไขปรับปรุงการบริหารงานจังหวัดและกลุ่มจังหวัดแบบบูรณาการ โดยมีเป้าหมายร่วมกัน คือ เพื่อสนับสนุนและส่งเสริมให้การพัฒนาจังหวัดและกลุ่มจังหวัดมีศักยภาพทั้งทางด้านเศรษฐกิจและสังคม อันจะนำไปสู่ความเป็นอยู่ที่ดีของประชาชนในพื้นที่

ผู้ตรวจราชการสำนักนายกรัฐมนตรี และผู้ตรวจราชการกระทรวงมหาดไทยได้บูรณาการการตรวจติดตามประเมินผลร่วมกัน โดยแบ่งความรับผิดชอบในประเด็นการตรวจติดตามการดำเนินงานตามแผนพัฒนาจังหวัดและกลุ่มจังหวัด ดังนี้

■ **ผู้ตรวจราชการสำนักนายกรัฐมนตรี** รับผิดชอบการติดตามและประเมินผลในประเด็นต่าง ๆ ดังนี้

- การแก้ไขเปลี่ยนแปลงโครงการตามแผนปฏิบัติการประจำปีงบประมาณ พ.ศ. ๒๕๕๗ ในส่วนที่จังหวัดและกลุ่มจังหวัดได้รับการจัดสรรงบประมาณ

- ผลการทบทวนและปรับแผนพัฒนาจังหวัดและกลุ่มจังหวัด ๔ ปี (พ.ศ. ๒๕๕๘ – ๒๕๖๑) จากการนำตัวชี้วัดของจังหวัดและกลุ่มจังหวัดที่สำคัญมาใช้ในการทบทวนยุทธศาสตร์จังหวัดและกลุ่มจังหวัด

- การจัดลำดับความสำคัญของแผนงาน/โครงการ เพื่อประกอบการจัดทำคำของบประมาณประจำปีงบประมาณ พ.ศ. ๒๕๕๘ ที่สอดคล้องหรือเชื่อมโยงกับยุทธศาสตร์ประเทศและตำแหน่งการพัฒนาของจังหวัดและกลุ่มจังหวัด

- ผลสัมฤทธิ์ของโครงการตามแผนปฏิบัติการประจำปีของจังหวัดและกลุ่มจังหวัด ประจำปีงบประมาณ พ.ศ. ๒๕๕๕ หรือ ๒๕๕๖ หรือ ๒๕๕๗ จังหวัดและกลุ่มจังหวัดละ ๑ โครงการ

- การแจ้งการได้รับจัดสรรงบประมาณเพื่อดำเนินการตามแผนพัฒนาจังหวัดและกลุ่มจังหวัด แผนปฏิบัติการประจำปีของจังหวัดและกลุ่มจังหวัด ของส่วนราชการต่าง ๆ ภายใน ๓๐ วันนับแต่วันที่พระราชบัญญัติงบประมาณรายจ่ายประจำปีงบประมาณ พ.ศ. ๒๕๕๗ บังคับใช้

■ **ผู้ตรวจราชการกระทรวงมหาดไทย** รับผิดชอบการติดตามและประเมินผลในประเด็นต่าง ๆ ดังนี้

- ผลการดำเนินการและผลการเบิกจ่ายงบประมาณตามแผนปฏิบัติการประจำปีงบประมาณ พ.ศ. ๒๕๕๖ ในส่วนที่กลุ่มจังหวัดและจังหวัดได้รับงบประมาณ

- ผลการดำเนินการและผลการเบิกจ่ายงบประมาณตามแผนปฏิบัติการประจำปีงบประมาณ พ.ศ. ๒๕๕๗ ในส่วนที่กลุ่มจังหวัดและจังหวัดได้รับงบประมาณ

- การประชาสัมพันธ์แผนพัฒนาจังหวัดและกลุ่มจังหวัด ให้ประชาชนรับรู้รับทราบ

- การติดตามและประเมินผลการพัฒนาจังหวัดและกลุ่มจังหวัดที่อยู่ตามแนวระเบียงเศรษฐกิจและเมืองชายแดน และการกำหนด Positioning ของจังหวัดและกลุ่มจังหวัด ประจำปีงบประมาณ พ.ศ. ๒๕๕๗ เพื่อรองรับประชาคมอาเซียน

สำนักนายกรัฐมนตรีและกระทรวงมหาดไทย ได้วิเคราะห์และสรุปผลการตรวจติดตามของผู้ตรวจราชการสำนักนายกรัฐมนตรี และผู้ตรวจราชการกระทรวงมหาดไทย ที่ได้ลงพื้นที่ตรวจติดตามและประเมินผลการดำเนินงานตามแผนพัฒนาจังหวัดและกลุ่มจังหวัด ช่วงระหว่างเดือนกรกฎาคม – กันยายน ๒๕๕๗ โดยได้สรุปประเด็นข้อค้นพบและปัญหาอุปสรรคที่สำคัญของหน่วยปฏิบัติในพื้นที่ การให้ข้อเสนอแนะของผู้ตรวจราชการในการแก้ไขปัญหาในระดับนโยบาย และจัดทำรายงานผลการติดตามประเมินผล ครั้งที่ ๒ เพื่อเสนอต่อคณะกรรมการนโยบายการบริหารงานจังหวัดและกลุ่มจังหวัดแบบบูรณาการ (ก.น.จ.)



ตอนที่ ๑

บทสรุปการติดตามประเมินผล



การติดตามประเมินผลการบริหารงานจังหวัดและกลุ่มจังหวัดแบบบูรณาการของผู้ตรวจราชการสำนักนายกรัฐมนตรีและผู้ตรวจราชการกระทรวงมหาดไทย ในปีงบประมาณ พ.ศ. ๒๕๕๗ ยังคงดำเนินงานร่วมกับภาคส่วนต่าง ๆ ในพื้นที่ โดยตรวจติดตามประเด็นสำคัญ ได้แก่ ผลการดำเนินงานและผลการเบิกจ่ายงบประมาณ การติดตามและประเมินผลโครงการตามแผนปฏิบัติการประจำปีของจังหวัดและกลุ่มจังหวัด การติดตามและประเมินผลการพัฒนาจังหวัดและกลุ่มจังหวัดที่อยู่ตามแนวระเบียงเศรษฐกิจและเมืองชายแดน และการกำหนด Positioning ของจังหวัดและกลุ่มจังหวัดเพื่อรองรับประชาคมอาเซียน การแก้ไขเปลี่ยนแปลงโครงการตามแผนปฏิบัติการประจำปี การแจ้งการได้รับจัดสรรงบประมาณเพื่อดำเนินการตามแผนพัฒนาจังหวัดและกลุ่มจังหวัด แผนปฏิบัติการประจำปีของจังหวัดและกลุ่มจังหวัด ของส่วนราชการต่าง ๆ และการประชาสัมพันธ์แผนพัฒนาจังหวัดและกลุ่มจังหวัด ให้ประชาชนรับรู้รับทราบ

จากการติดตามและประเมินผล พบว่า จังหวัดและกลุ่มจังหวัดได้ดำเนินงานตามหลักเกณฑ์แนวทางที่คณะกรรมการนโยบายการบริหารงานจังหวัดและกลุ่มจังหวัดแบบบูรณาการกำหนด โดยมีความคืบหน้าและผลดำเนินการ ดังนี้

๑. การเบิกจ่ายงบประมาณตามแผนปฏิบัติการประจำปีงบประมาณ พ.ศ. ๒๕๕๖

พระราชบัญญัติงบประมาณรายจ่ายประจำปีงบประมาณ พ.ศ. ๒๕๕๖ ได้จัดสรรงบประมาณตามแผนปฏิบัติการประจำปีของจังหวัดและกลุ่มจังหวัด ซึ่งเป็นไปตามกรอบแผนพัฒนาจังหวัดและกลุ่มจังหวัด ในวงเงิน จำนวน ๑๘,๐๙๐,๒๒๑,๐๐๐ บาท (หนึ่งหมื่นแปดพันเก้าสิบล้านสองแสนสองหมื่นหนึ่งพันบาทถ้วน) โดยจัดสรรงบประมาณตามแผนปฏิบัติการประจำปีของจังหวัด ๗๖ จังหวัด จำนวน ๒,๙๑๖ โครงการ งบประมาณ ๑๒,๖๖๐,๖๒๑,๐๐๐ บาท (หนึ่งหมื่นสองพันหกร้อยหกสิบล้านหกแสนสองหมื่นหนึ่งพันบาทถ้วน) มีผลการเบิกจ่าย จำนวนทั้งสิ้น ๑๑,๙๙๖,๖๖๔,๒๘๕ บาท (หนึ่งหมื่นหนึ่งพันเก้าร้อยเก้าสิบล้านหกแสนหกหมื่นสี่พันสองร้อยแปดสิบล้านบาทถ้วน) คิดเป็นร้อยละ ๙๔.๗๖ และงบประมาณตามแผนปฏิบัติการประจำปีของกลุ่มจังหวัด ๑๘ กลุ่มจังหวัด จำนวน ๓๐๘ โครงการ งบประมาณ ๕,๔๒๙,๖๐๐,๐๐๐ บาท (ห้าพันสี่ร้อยยี่สิบเก้าล้านหกแสนบาทถ้วน) มีผลการเบิกจ่าย จำนวนทั้งสิ้น ๔,๗๐๑,๓๐๓,๘๓๕ บาท (สี่พันเจ็ดร้อยหนึ่งล้านสามแสนสามพันแปดร้อยสามสิบล้านบาท) คิดเป็นร้อยละ ๘๖.๕๙ (ข้อมูล ณ วันที่ ๓๐ กันยายน ๒๕๕๗)

๒. การเบิกจ่ายงบประมาณตามแผนปฏิบัติการประจำปีงบประมาณ พ.ศ. ๒๕๕๗

พระราชบัญญัติงบประมาณรายจ่ายประจำปีงบประมาณ พ.ศ. ๒๕๕๗ ประกาศ ณ วันที่ ๑๑ ตุลาคม ๒๕๕๖ ได้จัดสรรงบประมาณตามแผนปฏิบัติการประจำปีของจังหวัดและกลุ่มจังหวัด ซึ่งเป็นไปตามกรอบแผนพัฒนาจังหวัดและกลุ่มจังหวัด ในวงเงินงบประมาณ จำนวน ๑๘,๑๗๐,๐๐๐,๐๐๐ บาท (หนึ่งหมื่นแปดพันหนึ่งร้อยเจ็ดสิบล้านบาทถ้วน) โดยจัดสรรงบประมาณตามแผนปฏิบัติการประจำปีของจังหวัด ๗๖ จังหวัด ๑๒,๗๓๔,๐๐๐,๐๐๐ (หนึ่งหมื่นสองพันเจ็ดร้อยสามสิบล้านบาทถ้วน) มีผลการเบิกจ่าย จำนวนทั้งสิ้น ๙,๓๗๖,๑๘๗,๗๕๑ บาท (เก้าพันสามร้อยเจ็ดสิบล้านหนึ่งแสนแปดหมื่นเจ็ดพันเจ็ดร้อยห้าสิบล้านบาทถ้วน) คิดเป็นร้อยละ ๗๓.๖๓ และงบประมาณตามแผนปฏิบัติการประจำปีของกลุ่มจังหวัด ๑๘ กลุ่มจังหวัด จำนวน ๕,๔๓๖,๐๐๐,๐๐๐ บาท (ห้าพันสี่ร้อยสามสิบล้านบาทถ้วน) มีผลการเบิกจ่าย

จำนวนทั้งสิ้น ๓,๐๗๒,๗๑๘,๓๐๒ บาท (สามพันเจ็ดสิบสองล้านเจ็ดแสนหนึ่งหมื่นแปดพันสามร้อยสองบาทถ้วน) คิดเป็นร้อยละ ๕๖.๕๓ (ข้อมูล ณ วันที่ ๓๐ กันยายน ๒๕๕๗)

๓. ผลสัมฤทธิ์ของโครงการตามแผนปฏิบัติการประจำปีของจังหวัดและกลุ่มจังหวัด

ในการติดตามและประเมินผลโครงการตามแผนปฏิบัติการประจำปีของจังหวัดและกลุ่มจังหวัด ครั้งที่ ๒ ประจำปีงบประมาณ พ.ศ. ๒๕๕๗ (กรกฎาคม – กันยายน ๒๕๕๗) ผู้ตรวจราชการสำนักนายกรัฐมนตรี ได้คัดเลือกโครงการเพื่อติดตามประเมินผล รวมทั้งสิ้น ๖๔ โครงการ ซึ่งเป็นโครงการในพื้นที่กลุ่มจังหวัด จำนวน ๕ โครงการ และในพื้นที่จังหวัด จำนวน ๕๙ โครงการ เป็นโครงการตามแผนปฏิบัติการประจำปีงบประมาณ พ.ศ. ๒๕๕๖ จำนวน ๑๑ โครงการ และเป็นโครงการตามแผนปฏิบัติการประจำปีงบประมาณ พ.ศ. ๒๕๕๗ จำนวน ๕๓ โครงการ ผลการตรวจติดตามพบว่า เป็นโครงการที่เกิดผลสัมฤทธิ์ จำนวน ๔๕ โครงการ (ร้อยละ ๗๐.๓๑) เป็นโครงการที่ไม่เกิดผลสัมฤทธิ์ จำนวน ๕ โครงการ (ร้อยละ ๗.๘๑) เป็นโครงการที่ยังไม่สามารถประเมินผลสัมฤทธิ์ได้ จำนวน ๗ โครงการ (ร้อยละ ๑๐.๘๘) และอยู่ระหว่างการดำเนินการ จำนวน ๗ โครงการ (ร้อยละ ๑๐.๘๘)

จากการติดตามประเมินผล มีข้อค้นพบว่า โครงการที่ไม่สัมฤทธิ์ผลเกิดจากการไม่ให้ความสำคัญในการคัดเลือกพื้นที่และระยะเวลาเพื่อดำเนินโครงการ โดยไม่ได้คำนึงถึงความคุ้มค่าและประโยชน์ที่ประชาชนจะได้รับ รวมทั้งเกิดปัญหาระหว่างดำเนินโครงการทำให้ไม่สามารถดำเนินโครงการจนแล้วเสร็จได้ ส่งผลให้โครงการดังกล่าวไม่ตอบสนองต่อความต้องการของประชาชน หรือประชาชนในพื้นที่ไม่ได้รับประโยชน์อย่างแท้จริง

๔. การติดตามประเมินผลการพัฒนาจังหวัดและกลุ่มจังหวัดที่อยู่ตามแนวระเบียงเศรษฐกิจและเมืองชายแดน และการกำหนด Positioning ของจังหวัดและกลุ่มจังหวัด ประจำปีงบประมาณ พ.ศ. ๒๕๕๗ เพื่อรองรับประชาคมอาเซียน

ภาพรวมผลการดำเนินการของจังหวัดและกลุ่มจังหวัดภายใต้แผนพัฒนาจังหวัดและกลุ่มจังหวัดที่ผ่านมา เห็นว่าการดำเนินการตามแผนปฏิบัติการประจำปีมุ่งเน้นการพัฒนาโครงสร้างพื้นฐาน เช่น การปรับปรุงแหล่งน้ำ การขุดลอกคูคลอง และการขยายและซ่อมแซมถนน รวมทั้งการแจกจ่ายปัจจัยเพื่อการผลิตการอุปโภคและบริโภคของประชาชน ซึ่งเป็นการแก้ไขปัญหาเฉพาะหน้ามากกว่า การเสริมสร้างศักยภาพในการประกอบอาชีพ การสร้างองค์ความรู้เพื่อพัฒนาคุณภาพชีวิต และการสร้างความเข้มแข็งของชุมชนและประชาชนในพื้นที่ นอกจากนี้ ยังมีข้อจำกัดในการบูรณาการแผนงาน/โครงการระหว่างจังหวัด กลุ่มจังหวัด หน่วยงานส่วนกลาง องค์กรปกครองส่วนท้องถิ่น และภาคเอกชน เนื่องจากการจัดทำงบประมาณประจำปียังไม่มีชัดเจนของระเบียบ วิธี และแนวปฏิบัติเพื่อให้มีการบูรณาการในการจัดทำงบประมาณเชิงพื้นที่ อย่างไรก็ตาม ขณะนี้จังหวัดและกลุ่มจังหวัดได้ดำเนินการทบทวนยุทธศาสตร์การพัฒนาจังหวัดและกลุ่มจังหวัดให้มีคุณภาพมากขึ้น โดยมีการนำหลักการทางวิชาการมาประกอบการวางแผน โดยเฉพาะการให้ความสำคัญกับการวิเคราะห์ข้อมูลตัวชี้วัดที่เป็นมาตรฐานเดียวกัน และสามารถเชื่อมโยงกับตัวชี้วัดในภาพรวมของยุทธศาสตร์ประเทศ ตลอดจนการสร้างกระบวนการจัดทำแผนที่มีการบูรณาการระหว่างจังหวัดกับหน่วยงานส่วนกลาง

๕. การแก้ไขเปลี่ยนแปลงโครงการตามแผนปฏิบัติการประจำปีของจังหวัดและกลุ่มจังหวัด ประจำปีงบประมาณ พ.ศ. ๒๕๕๗

จังหวัดและกลุ่มจังหวัดส่วนใหญ่ มีการขอเปลี่ยนแปลงโครงการตามแผนปฏิบัติการประจำปีเป็นจำนวนมาก ทั้งในส่วนที่เสนอต่อคณะกรรมการบริหารงานจังหวัดแบบบูรณาการ (ก.บ.จ.) / คณะกรรมการบริหารงานกลุ่มจังหวัดแบบบูรณาการ (ก.บ.ก.) และคณะอนุกรรมการนโยบายการบริหารงานจังหวัดและกลุ่มจังหวัดแบบบูรณาการ (อ.ก.น.จ.) โดยเป็นการเปลี่ยนแปลงกิจกรรม เนื่องจากวัสดุก่อสร้าง

มีราคาสูงขึ้น ชำ้ซ้อนกับโครงการอื่นในพื้นที่ซึ่งได้ดำเนินการไปแล้ว เกิดความคลาดเคลื่อนในการลงข้อมูลระบบ e-Budgeting ของสำนักงานประมาณ การเปลี่ยนแปลงพื้นที่ดำเนินโครงการ เนื่องจากพื้นที่เดิมได้รับจัดสรรงบประมาณจากส่วนราชการอื่น/องค์กรปกครองส่วนท้องถิ่นแล้ว มีข้อขัดข้องในเรื่องกรรมสิทธิ์ที่ดิน พื้นที่ไม่เหมาะสมกับการดำเนินงาน การเปลี่ยนแปลงหน่วยงานที่รับผิดชอบ เนื่องจากหน่วยงานใหม่มีบุคลากรที่มีความเชี่ยวชาญเฉพาะทาง การเปลี่ยนแปลงโครงการซึ่งเห็นว่ามีมีความจำเป็นเร่งด่วนในการแก้ไขปัญหา และตอบสนองความต้องการของประชาชนในพื้นที่ และไม่ว่าจะมีสาเหตุจากกรณีใดก็ตาม เมื่อมีการเปลี่ยนแปลงโครงการย่อมทำให้เกิดความล่าช้าในการดำเนินโครงการและการเบิกจ่ายงบประมาณ ซึ่งจะส่งผลให้การขับเคลื่อนยุทธศาสตร์การพัฒนาจังหวัดและกลุ่มจังหวัดขาดความต่อเนื่องและเกิดการชะงักงัน

๖. การประชาสัมพันธ์แผนพัฒนาจังหวัดและกลุ่มจังหวัด ให้ประชาชนรับรู้รับทราบ

ผู้ตรวจราชการกระทรวงมหาดไทย ได้มีข้อสังเกต/ข้อเสนอแนะ ให้จังหวัดประชาสัมพันธ์ให้ถึงกลุ่มเป้าหมายอย่างครอบคลุมและกว้างขวาง และพิจารณาหาช่องทางในการประชาสัมพันธ์เพิ่มเติม โดยเฉพาะช่องทางที่ประชาชนสามารถเข้าถึงข้อมูลข่าวสารได้อย่างรวดเร็ว ทันที ถูกที่ ถูกเวลา สำหรับบางจังหวัดที่ไม่มีการจัดตั้งงบประมาณเพื่อดำเนินการในเรื่องการประชาสัมพันธ์เป็นการเฉพาะ เป็นเพียงการประชาสัมพันธ์ในวงแคบ อาจมีการจัดตั้งงบประมาณเพื่อดำเนินการในวงกว้างให้มากยิ่งขึ้น เพื่อให้เข้าถึงประชาชนในทุกระดับและทุกพื้นที่ โดยอาศัยช่องทางที่มีอยู่เดิมและเพิ่มช่องทางใหม่ ๆ ด้วย อีกทั้งจังหวัดและกลุ่มจังหวัด จะต้องประชาสัมพันธ์ให้ภาคราชการ ภาคเอกชน และผู้ที่เกี่ยวข้องทุกฝ่าย ที่ได้มีการบูรณาการโครงการร่วมกับจังหวัดและกลุ่มจังหวัดได้รับรู้รับทราบแผนงาน/โครงการ และตระหนักถึงผลการดำเนินการเป้าหมาย และจุดประสงค์ของโครงการ ให้สำเร็จเป็นไปในทิศทางเดียวกัน

๗. การแจ้งการได้รับจัดสรรงบประมาณเพื่อดำเนินการตามแผนพัฒนาจังหวัดและกลุ่มจังหวัด แผนปฏิบัติการราชการประจำปีของจังหวัดและกลุ่มจังหวัดของส่วนราชการต่าง ๆ

จากการติดตามผลการแจ้งการได้รับจัดสรรงบประมาณเพื่อดำเนินการตามแผนพัฒนาจังหวัดและกลุ่มจังหวัด แผนปฏิบัติการราชการประจำปีของจังหวัดและกลุ่มจังหวัด ของส่วนราชการต่าง ๆ พบว่า จังหวัดที่ได้รับแจ้งการได้รับจัดสรรงบประมาณฯ ครบทุกส่วนราชการ จำนวน ๔ จังหวัด (จังหวัดตรัง พังงา ระนอง และเชียงใหม่) ไม่ครบทุกส่วนราชการ จำนวน ๔๒ จังหวัด (จังหวัดอยุธยา ชัยนาท สระบุรี ลพบุรี ประจวบคีรีขันธ์ เพชรบุรี สมุทรสงคราม สมุทรสาคร ชุมพร นครศรีธรรมราช กระบี่ ภูเก็ต นราธิวาส ปัตตานี ยะลา สงขลา สตูล นครพนม สกลนคร กาฬสินธุ์ ขอนแก่น มหาสารคาม ร้อยเอ็ด ยโสธร ศรีสะเกษ อำนาจเจริญ อุบลราชธานี ชัยภูมิ นครราชสีมา บุรีรัมย์ สุรินทร์ ลำปาง ลำพูน เชียงราย น่าน พะเยาแพร่ ตาก พิษณุโลก เพชรบูรณ์ สุโขทัย และอุดรดิษฐ์) ไม่ได้รับแจ้งการได้รับการจัดสรรงบประมาณฯ จำนวน ๑๒ จังหวัด (จังหวัดนนทบุรี ปทุมธานี ฉะเชิงเทรา นครนายก ปราจีนบุรี สมุทรปราการ สระแก้ว สิงห์บุรี อ่างทอง แม่ฮ่องสอน พัทลุง และสุราษฎร์ธานี) และไม่มีข้อมูลการได้รับแจ้งการจัดสรรงบประมาณฯ จำนวน ๑๘ จังหวัด (จังหวัดกาญจนบุรี นครปฐม ราชบุรี สุพรรณบุรี จันทบุรี ชลบุรี ตราน ระยอง บึงกาฬ เลย หนองคาย หนองบัวลำภู อุดรธานี มุกดาหาร กำแพงเพชร นครสวรรค์ พิจิตร และอุทัยธานี)

กรณีได้รับแจ้งการจัดสรรงบประมาณฯ จังหวัดได้ประสานงานกับส่วนราชการเพื่อต่อยอดการดำเนินโครงการให้สอดคล้องและเชื่อมโยงกับตำแหน่งการพัฒนา รวมทั้งเพื่อลดความซ้ำซ้อนในการดำเนินการ ตลอดจนได้มีการพิจารณาถึงประสิทธิผลและการตอบสนองถึงประโยชน์ของประชาชนในพื้นที่ และได้นำปัญหาอุปสรรคมาวิเคราะห์เพื่อกำหนดแนวทางส่งเสริมและพัฒนา รวมทั้งการต่อยอดโครงการเพื่อเสนอในคำขอของงบประมาณในปีต่อไปด้วย ในกรณีไม่ได้รับแจ้งการจัดสรรงบประมาณฯ จังหวัดได้เน้นย้ำให้หัวหน้าสำนักงานจังหวัดสำเนาหนังสือโครงการที่ดำเนินการในจังหวัดทั้งหมดนำเรียนผู้ว่าราชการจังหวัด อีกทั้งจัดทำหนังสือแจ้งให้ส่วนราชการต่าง ๆ ในจังหวัดแจ้งการได้รับการจัดสรรงบประมาณ กรณีแผนงาน/โครงการ

ได้รับจัดสรรงบประมาณจากส่วนกลางและดำเนินการในพื้นที่ ประสานความร่วมมือกับสำนักงานคลังจังหวัด ในการตรวจสอบการได้รับการจัดสรรงบประมาณฯ ของส่วนราชการ กระตุ้นและเร่งรัดส่วนราชการต่าง ๆ ในการ ประชุมคณะกรรมการเร่งรัดการเบิกจ่ายงบประมาณ และการประชุมประจำเดือนของจังหวัด และตรวจสอบ จากระบบติดตามประเมินผลแผนงาน/โครงการ ตามแผนปฏิบัติราชการประจำปีของจังหวัดและกลุ่มจังหวัด (www.padme.moi.go.th)

๘. การทบทวนและปรับแผนพัฒนาจังหวัดและกลุ่มจังหวัด ๔ ปี (พ.ศ. ๒๕๕๘ – ๒๕๖๑)

จังหวัดและกลุ่มจังหวัดได้ทบทวนและปรับแผนพัฒนาจังหวัดและกลุ่มจังหวัด ๔ ปี (พ.ศ. ๒๕๕๘ – ๒๕๖๑) ให้มีความสอดคล้องเชื่อมโยงกับนโยบายรัฐบาล แผนการบริหารราชการแผ่นดิน แผนพัฒนาเศรษฐกิจและสังคมแห่งชาติ ฉบับที่ ๑๑ ทิศทางการพัฒนาภาคในระยะแผนพัฒนาเศรษฐกิจ และสังคมแห่งชาติ ยุทธศาสตร์รายสาขา และนโยบายความมั่นคงของชาติ รวมทั้งศักยภาพ โอกาส สภาพปัญหา และความต้องการของประชาชนในพื้นที่ที่ครอบคลุมทุกมิติ โดยนำเกณฑ์ค่าเฉลี่ยตัวชี้วัด ของประเทศมาเปรียบเทียบกับตัวชี้วัดของจังหวัดและกลุ่มจังหวัด และนำตัวชี้วัดที่ต่ำกว่าเกณฑ์ที่ส่งผลต่อ การพัฒนาจังหวัดมาทบทวนตามมติการพัฒนาตามยุทธศาสตร์ประเทศ เพื่อจัดลำดับความสำคัญของ การพัฒนาจังหวัด รวมทั้งแผนงาน/โครงการ ซึ่งหลายจังหวัดได้จัดลำดับความสำคัญของแผนงาน/โครงการ เพื่อประกอบการจัดทำคำของบประมาณ ประจำปีงบประมาณ พ.ศ. ๒๕๕๘ เรียบร้อยแล้ว แต่บางจังหวัด ยังไม่มีการจัดลำดับความสำคัญของแผนงาน/โครงการ เนื่องจากอยู่ระหว่างการรวบรวมข้อมูลรายละเอียด โครงการจากหน่วยงานที่เสนอขอรับการจัดสรรงบประมาณตามแผนพัฒนาจังหวัดและกลุ่มจังหวัด

นอกจากนี้ จากการตรวจติดตามยังพบว่า บางจังหวัดได้รายงานว่าตัวชี้วัดที่สำนักงาน คณะกรรมการพัฒนาการเศรษฐกิจและสังคมแห่งชาติ (สศช.) ซึ่งจัดเก็บข้อมูลโดยใช้ค่าเฉลี่ยของประเทศนั้น ไม่สอดคล้องกับข้อมูลพื้นฐานตัวชี้วัดที่จังหวัดจัดเก็บ ส่งผลให้เกิดความคลาดเคลื่อนในการประเมินและ การวิเคราะห์ปัญหาของจังหวัด

๙. ข้อเสนอแนะเพื่อประกอบการพิจารณาดำเนินการในระดับนโยบาย

จากการตรวจติดตามและประเมินผลการดำเนินการตามแผนพัฒนาจังหวัดและกลุ่มจังหวัด แผนปฏิบัติราชการประจำปีของจังหวัดและกลุ่มจังหวัด และการบริหารงบประมาณจังหวัดและกลุ่มจังหวัด ในรอบที่ ๒ ประจำปีงบประมาณ พ.ศ. ๒๕๕๗ ผู้ตรวจราชการสำนักนายกรัฐมนตรีและผู้ตรวจราชการ กระทรวงมหาดไทย ได้พบปัญหาอุปสรรคในการดำเนินงานต่าง ๆ และได้มีข้อเสนอแนะเชิงนโยบาย ในการปรับปรุงการบริหารงานจังหวัดและกลุ่มจังหวัดแบบบูรณาการ ดังนี้

๙.๑ ผู้ตรวจราชการสำนักนายกรัฐมนตรี

๙.๑.๑ สำนักงาน ก.พ.ร. ควรปรับห้วงเวลาในการจัดทำแผนพัฒนาจังหวัดและ กลุ่มจังหวัด และแผนปฏิบัติราชการประจำปีของจังหวัดและกลุ่มจังหวัด ให้เหลื่อมกับห้วงเวลาในการจัดทำ แผนของกระทรวง/กรม เพื่อให้สามารถบูรณาการแผนได้อย่างชัดเจน และลดปัญหาความซ้ำซ้อนในการ ดำเนินการ

๙.๑.๒ กระทรวงมหาดไทยควรเร่งรัดดำเนินการเกี่ยวกับแนวทางปฏิบัติในการ ถ่ายโอนทรัพย์สินโครงการของจังหวัดและกลุ่มจังหวัดให้ชัดเจน รวมทั้งการจัดทำคู่มือเกี่ยวกับการบริหาร จัดการทรัพย์สินที่เกิดจากโครงการตามแผนปฏิบัติราชการประจำปีของจังหวัดและกลุ่มจังหวัดให้แล้วเสร็จ โดยเร็ว เนื่องจากในแต่ละปีในแต่ละจังหวัดจะมีการจัดทำโครงการต่าง ๆ เป็นจำนวนมาก ซึ่งหากปล่อย ระยะเวลาว่างเลยก็จะมีปัญหาสะสมและนำไปสู่การขาดผู้รับผิดชอบในการดูแลบำรุงรักษาโครงการให้เกิด ประโยชน์อย่างยั่งยืนต่อไป

๙.๑.๓ การดำเนินโครงการของกลุ่มจังหวัด ควรกำหนดหลักเกณฑ์ให้เป็นโครงการขนาดใหญ่ที่เป็นการบูรณาการและเสริมต่อโครงการของจังหวัดต่าง ๆ ในกลุ่มจังหวัด อันจะก่อให้เกิดผลกระทบในเชิงบวกต่อกลุ่มจังหวัด โดยไม่ควรมีโครงการจำนวนมากหรือเป็นกิจกรรมเล็ก ๆ ที่ดำเนินการโดยแต่ละจังหวัด หรือเป็นภารกิจประจำของกระทรวง (Function) ทั้งนี้ ควรมุ่งเน้นการมีส่วนร่วมของส่วนราชการ องค์กรปกครองส่วนท้องถิ่น และประชาชนในพื้นที่เพื่อเสริมสร้างศักยภาพในการแข่งขันตามวัตถุประสงค์ของการจัดตั้งกลุ่มจังหวัดเป็นสำคัญ

๙.๑.๔ หน่วยบูรณาการกลาง ได้แก่ สำนักงาน ก.พ.ร. สำนักงานคณะกรรมการพัฒนาเศรษฐกิจและสังคมแห่งชาติ สำนักงานประมาณ และกรมบัญชีกลาง ได้ออกระเบียบ หลักเกณฑ์ และการสั่งการอย่างต่อเนื่องในลักษณะของแต่ละหน่วยแจ้งไปยังจังหวัดและกลุ่มจังหวัดโดยตรง และเพื่อไม่ให้เกิดความสับสนในทางปฏิบัติแก่จังหวัดและกลุ่มจังหวัด เห็นควรให้กระทรวงมหาดไทยเป็นหน่วยงานแกนกลางรับผิดชอบการสั่งการ และประสานงานในการจัดประชุมชี้แจงแนวทางปฏิบัติให้เป็นไปในแนวทางเดียวกัน

๙.๑.๕ ควรกำหนดเป้าหมายและตัวชี้วัดร่วมระดับประเทศให้ชัดเจน เพื่อถ่ายทอดเป้าหมายสู่พื้นที่ (Area) และแบ่งสัดส่วนความรับผิดชอบภารกิจและงบประมาณของกระทรวง (Function) กลุ่มจังหวัด (Cluster) และจังหวัด (Area) ให้เกิดความชัดเจนและเชื่อมโยงมากขึ้น

๙.๒ ผู้ตรวจราชการกระทรวงมหาดไทย

๙.๒.๑ การปรับปรุงการพัฒนาจังหวัดและกลุ่มจังหวัดเพื่อรองรับประชาคมอาเซียน จะต้องมีการวิเคราะห์หาค่าศักยภาพและปัญหาที่แท้จริงของพื้นที่จังหวัด เพื่อใช้ในการวางยุทธศาสตร์การพัฒนาพื้นที่จังหวัด ให้สามารถเชื่อมโยงเข้ากับแผนยุทธศาสตร์ประเทศ รัฐบาล และท้องถิ่น มีการสร้างกระบวนการมีส่วนร่วมของทุกภาคส่วนในการพัฒนาตัวชี้วัดและติดตามประเมินผล โดยมีการกำหนดเป้าหมายการพัฒนาหรือตัวชี้วัดที่เข้าใจง่ายและสะท้อนปัญหาของพื้นที่อย่างแท้จริง มีการแยกแยะเป้าหมายและวิธีการจัดสรรงบประมาณสนับสนุนระหว่างจังหวัดและกลุ่มจังหวัดกับ อปท. ให้ชัดเจน รวมทั้งมีกลไกการกำกับ ติดตามและประเมินผลอย่างต่อเนื่อง เพื่อให้การขับเคลื่อนการพัฒนาเป็นไปตามเป้าหมายที่กำหนด ตลอดจนมีหน่วยงานกลางสนับสนุนการพัฒนาด้านศักยภาพของบุคลากรของจังหวัดและ อปท. ให้มีศักยภาพสูงขึ้นในการวิเคราะห์ปัญหาและวางแผนพัฒนาพื้นที่จังหวัดและกลุ่มจังหวัด ให้เชื่อมโยงกับเป้าหมายการพัฒนาทุก ๆ ระดับ และสนับสนุนการบูรณาการแผนงานโครงการตามความต้องการของจังหวัดร่วมกัน รวมทั้งการเปิดโอกาสให้จังหวัดและกลุ่มจังหวัดที่ขับเคลื่อนการพัฒนาเชิงพื้นที่ได้อย่างมีประสิทธิภาพสามารถได้รับงบประมาณเพิ่มเติม พร้อมทั้งควรมีการกำหนดมาตรการหรือหลักเกณฑ์ในการลดหรือขจัดอุปสรรคแห่งการเมืองภายใต้ความเข้าใจร่วมกันเกี่ยวกับเป้าหมายของการพัฒนาเชิงพื้นที่ของทุกภาคส่วน

๙.๒.๒ การขับเคลื่อนการพัฒนาจังหวัดและกลุ่มจังหวัดที่ผ่านมายังมีปัญหาและอุปสรรค เนื่องจากยุทธศาสตร์จังหวัด/กลุ่มจังหวัด ไม่ได้เป็นตัวกลางเชื่อมโยงเป้าหมายการพัฒนาประเทศเข้ากับพื้นที่ การเสริมสร้างกระบวนการมีส่วนร่วมของพื้นที่ซึ่งจะนำไปสู่ความเป็นอยู่ที่ดีขึ้นของประชาชนยังมีน้อยและไม่ได้ให้ความสำคัญเท่าที่ควร รวมทั้งภาคเอกชนยังมีส่วนร่วมในการพัฒนาเศรษฐกิจของจังหวัดและกลุ่มจังหวัดค่อนข้างน้อย โดยเฉพาะกลไกในระดับพื้นที่ เช่น กรอ.จังหวัด และกรอ.กลุ่มจังหวัด นอกจากนี้ การทำงานของจังหวัดและกลุ่มจังหวัดตามบทบาทที่คาดหวัง ยังมีปัญหาและข้อจำกัดบางประการ อาทิ การไม่ได้รับการสนับสนุนองค์ความรู้เชิงลึกที่เพียงพอต่อการจัดทำยุทธศาสตร์ และการกำหนดแผนงาน/โครงการเพื่อขับเคลื่อนยุทธศาสตร์ไปสู่การปฏิบัติได้อย่างมีประสิทธิภาพ ทั้งนี้ ปัญหาที่แท้จริงไม่ได้เกิดจากการที่จังหวัดไม่มีงบประมาณ แต่เกิดจากการขาดการบูรณาการเพื่อให้มีการใช้งบประมาณอย่างมีประสิทธิภาพ ดังนั้น จึงต้องมีการกำหนดแนวทางการส่งเสริมบทบาทของจังหวัดและกลุ่มจังหวัดให้สามารถทำหน้าที่เป็นตัวกลางเชื่อมโยงการพัฒนาในระดับชาติเข้ากับพื้นที่ได้อย่างมีประสิทธิภาพ

การพัฒนาเชิงพื้นที่จึงควรเน้นให้มีความแตกต่างกันตามศักยภาพของแต่ละจังหวัด โดยมีการวางแผนและจุดประสงค์ที่ชัดเจน ซึ่งจะเป็นการกระตุ้นให้เกิดการแข่งขันระหว่างพื้นที่ทั่วประเทศ ส่งผลให้เกิดการพัฒนาโดยอาศัยทรัพยากรในพื้นที่ได้อย่างแท้จริงและมีประสิทธิภาพ

๙.๒.๓ การจัดทำยุทธศาสตร์การพัฒนาจังหวัดที่ผ่านมา ส่วนใหญ่ประชาชนและชุมชนมีส่วนร่วมค่อนข้างน้อย และมีระยะเวลาในการจัดทำยุทธศาสตร์การพัฒนาจังหวัดน้อยมาก ทำให้การวิเคราะห์จุดแข็ง จุดอ่อน และบทบาทของจังหวัดไม่สนองตอบความต้องการและสะท้อนถึงปัญหาของประชาชนเท่าที่ควร โดยโครงการต่างๆ จะเป็นความต้องการของหน่วยงานราชการเป็นส่วนใหญ่ จึงควรมีการจัดเวทีให้ประชาชนมีโอกาสเข้าร่วมแสดงความคิดเห็น และมีระยะเวลาในการวิเคราะห์ยุทธศาสตร์จังหวัดได้อย่างเพียงพอและมีประสิทธิภาพมากกว่านี้



ตอนที่ ๒

ผลการดำเนินการและผลการเบิกจ่ายงบประมาณตามแผนปฏิบัติการ
ประจำปีงบประมาณ พ.ศ. ๒๕๕๖ - ๒๕๕๗



๒.๑ ผลการดำเนินการและผลการเบิกจ่ายงบประมาณตามแผนปฏิบัติการประจำปีงบประมาณ
พ.ศ. ๒๕๕๖

พระราชบัญญัติงบประมาณรายจ่ายประจำปีงบประมาณ พ.ศ. ๒๕๕๖ ได้จัดสรรงบประมาณตามแผนปฏิบัติการประจำปีของจังหวัดและกลุ่มจังหวัด ซึ่งเป็นไปตามกรอบแผนพัฒนาจังหวัดและกลุ่มจังหวัด ในวงเงินจำนวน ๑๘,๐๙๐,๒๒๑,๐๐๐ บาท (หนึ่งหมื่นแปดพันเก้าสิบล้านสองแสนสองหมื่นหนึ่งพันบาทถ้วน) โดยจัดสรรงบประมาณตามแผนปฏิบัติการประจำปีของจังหวัด ๗๖ จังหวัด จำนวน ๒,๙๑๖ โครงการ งบประมาณ ๑๒,๖๖๐,๖๒๑,๐๐๐ บาท (หนึ่งหมื่นสองพันหกร้อยหกสิบล้านหกแสนสองหมื่นหนึ่งพันบาทถ้วน) และงบประมาณตามแผนปฏิบัติการประจำปีของกลุ่มจังหวัด ๑๘ กลุ่มจังหวัด จำนวน ๓๐๘ โครงการ งบประมาณ ๕,๔๒๙,๖๐๐,๐๐๐ บาท (ห้าพันสี่ร้อยยี่สิบเก้าล้านหกแสนบาทถ้วน) สามารถสรุปผลการเบิกจ่ายงบประมาณได้ ดังนี้

๒.๑.๑ ภาพรวมของการเบิกจ่ายงบประมาณตามแผนปฏิบัติการประจำปี พ.ศ. ๒๕๕๖ ของจังหวัด (ข้อมูล ณ วันที่ ๓๐ กันยายน ๒๕๕๗) เรียงลำดับผลการเบิกจ่ายจากน้อยไปมาก

ลำดับที่	จังหวัด	งบประมาณที่ได้รับจัดสรร (บาท)	ผลการเบิกจ่าย (บาท)	ร้อยละ	จำนวนโครงการ		
					รวม	เสร็จ	ไม่เสร็จ
๑	นครศรีธรรมราช	๑๘๗,๙๘๕,๐๐๐	๑๐๙,๒๘๘,๓๗๗	๕๘.๑๓	๙	๗	๒
๒	ชลบุรี	๒๓๙,๘๖๒,๙๐๐	๑๗๙,๕๕๑๑,๙๖๑	๗๔.๘๓	๔๗	๒๑	๒๖
๓	เพชรบูรณ์	๑๗๕,๐๓๑,๑๐๐	๑๓๕,๙๔๘,๐๔๖	๗๗.๖๗	๙	๘	๑
๔	ตรัง	๑๔๒,๖๒๖,๕๐๐	๑๑๒,๐๔๗,๕๐๐	๗๘.๕๖	๒๔	๒๑	๓
๕	สมุทรปราการ	๒๖๐,๒๖๐,๕๐๐	๒๐๗,๗๒๒,๓๔๑	๗๙.๘๑	๒๖	๒๒	๔
๖	ปทุมธานี	๑๘๔,๕๔๖,๘๐๐	๑๔๘,๔๗๐,๔๒๖	๘๐.๕๕	๒๑	๑๗	๔
๗	กระบี่	๑๒๙,๕๙๘,๖๐๐	๑๐๔,๓๒๗,๑๙๘	๘๐.๕๐	๒๘	๒๑	๗
๘	สุราษฎร์ธานี	๑๕๕,๖๘๘,๒๐๐	๑๒๕,๘๔๔,๙๗๕	๘๐.๘๒	๒๔	๑๕	๙
๙	นราธิวาส	๑๙๓,๐๕๑,๒๐๐	๑๕๙,๗๐๕,๔๓๕	๘๒.๗๓	๑๘	๑๗	๑
๑๐	ระนอง	๑๒๔,๐๕๒,๘๐๐	๑๐๔,๑๐๘,๗๖๖	๘๓.๙๒	๑๗	๑๖	๑
๑๑	นครพนม	๑๗๕,๐๔๒,๐๐๐	๑๔๗,๙๐๕,๘๓๔	๘๔.๕๐	๒๐	๑๖	๔
๑๒	สุพรรณบุรี	๑๗๑,๘๖๑,๘๐๐	๑๔๗,๗๑๑,๖๔๒	๘๕.๙๔	๒๗	๒๖	๑
๑๓	นนทบุรี	๑๕๒,๕๐๒,๗๐๐	๑๓๒,๑๑๕,๔๐๕	๘๖.๖๓	๑๐	๘	๒
๑๔	ลำพูน	๑๓๙,๐๒๓,๑๐๐	๑๒๓,๒๘๖,๖๗๔	๘๘.๖๘	๓๐	๒๖	๔
๑๕	สิงห์บุรี	๑๑๓,๑๘๐,๐๐๐	๑๐๒,๑๑๒,๒๓๘	๙๐.๒๒	๗	๗	-

ลำดับ ที่	จังหวัด	งบประมาณที่ได้รับ จัดสรร (บาท)	ผลการเบิกจ่าย (บาท)	ร้อยละ	จำนวนโครงการ		
					รวม	เสร็จ	ไม่ เสร็จ
๑๖	เพชรบุรี	๑๔๗,๙๕๕,๘๐๐	๑๓๓,๖๘๓,๙๔๘	๙๐.๓๖	๔๙	๔๙	-
๑๗	นครนายก	๑๓๒,๗๘๑,๙๐๐	๑๒๑,๗๘๗,๑๐๐	๙๑.๓๒	๕	๕	-
๑๘	ศรีสะเกษ	๒๒๖,๙๕๗,๘๐๐	๒๐๙,๗๕๗,๘๐๐	๙๒.๔๒	๑๓	๑๑	๒
๑๙	พิษณุโลก	๑๗๑,๒๘๑,๒๐๐	๑๕๙,๔๒๔,๓๕๘	๙๓.๐๘	๑๙	๑๘	๑
๒๐	พระนครศรีอยุธยา	๒๐๖,๖๐๗,๑๐๐	๑๙๕,๗๖๑,๐๑๔	๙๔.๒๗	๑๑	๑๐	๑
๒๑	ราชบุรี	๑๖๓,๓๐๖,๒๐๐	๑๕๔,๓๐๘,๐๙๘	๙๔.๕๙	๙๓	๙๒	๑
๒๒	สุโขทัย	๑๕๗,๒๕๗,๒๐๐	๑๔๙,๘๔๒,๐๙๓	๙๕.๒๘	๑๔	๑๔	-
๒๓	ยะลา	๑๔๐,๗๗๓,๕๐๐	๑๓๔,๗๓๓,๔๔๘	๙๕.๗๑	๔๐	๓๙	๑
๒๔	นครปฐม	๑๕๙,๓๐๐,๒๐๐	๑๕๒,๙๓๗,๐๓๖	๙๖.๐๑	๒๒	๒๒	-
๒๕	อุบลราชธานี	๒๑๐,๒๐๒,๕๐๐	๒๐๒,๒๗๕,๘๐๐	๙๖.๒๒	๑๖	๑๖	-
๒๖	สระบุรี	๑๕๘,๖๙๗,๖๐๐	๑๕๒,๘๕๙,๓๗๔	๙๖.๓๒	๓๐	๒๗	๓
๒๗	ชัยภูมิ	๑๙๘,๙๓๖,๙๐๐	๑๙๓,๕๒๖,๙๐๐	๙๗.๒๘	๒๖	๒๖	-
๒๘	สุรินทร์	๒๑๗,๒๕๗,๕๐๐	๒๑๑,๖๙๘,๕๓๔	๙๗.๔๔	๓๙	๓๙	-
๒๙	ขอนแก่น	๒๐๘,๕๗๘,๐๐๐	๒๐๓,๙๘๓,๔๒๐	๙๗.๘๐	๔๓	๔๓	-
๓๐	หนองคาย	๑๕๘,๔๔๗,๐๐๐	๑๕๕,๐๓๔,๓๓๑	๙๗.๘๔	๑๕	๑๕	-
๓๑	ระยอง	๒๒๙,๙๒๗,๓๐๐	๒๒๕,๖๐๑,๓๘๙	๙๘.๑๒	๗๖	๗๖	-
๓๒	อุทัยธานี	๑๓๗,๒๖๗,๕๐๐	๑๓๔,๘๘๖,๕๗๕	๙๘.๒๗	๒๘	๒๗	๑
๓๓	อุดรธานี	๑๙๙,๑๔๙,๐๐๐	๑๙๕,๙๗๑,๖๖๘	๙๘.๔๐	๑๐	๙	๑
๓๔	แม่ฮ่องสอน	๒๐๔,๘๕๗,๗๐๐	๒๐๑,๘๕๗,๗๐๐	๙๘.๕๔	๑๐	๙	๑
๓๕	มหาสารคาม	๑๕๗,๔๐๔,๐๐๐	๑๕๕,๔๓๕,๗๖๓	๙๘.๗๕	๕๖	๕๖	-
๓๖	ปราจีนบุรี	๑๓๕,๖๒๔,๐๐๐	๑๓๔,๐๑๐,๑๑๓	๙๘.๘๑	๑๒	๑๒	-
๓๗	ภูเก็ต	๑๒๑,๘๒๗,๖๐๐	๑๒๐,๓๗๙,๑๐๓	๙๘.๘๑	๓๐	๓๐	-
๓๘	ร้อยเอ็ด	๑๙๓,๕๑๓,๕๐๐	๑๙๑,๓๕๑,๔๓๑	๙๘.๘๘	๑๑๓	๑๑๓	-
๓๙	จันทบุรี	๑๒๒,๕๕๘,๙๐๐	๑๒๑,๒๓๗,๓๘๐	๙๘.๙๒	๒๐	๒๐	-
๔๐	ตราด	๑๓๓,๒๗๘,๔๐๐	๑๓๒,๐๐๗,๑๘๙	๙๙.๐๕	๒๘	๒๗	๑
๔๑	เชียงใหม่	๑๙๒,๙๒๙,๗๐๐	๑๙๑,๑๘๘,๘๙๒	๙๙.๑๐	๓๒	๓๒	-
๔๒	บุรีรัมย์	๒๐๙,๔๕๙,๒๐๐	๒๐๗,๗๘๐,๗๔๔	๙๙.๒๐	๔๗	๔๗	-
๔๓	ยโสธร	๑๗๕,๖๒๔,๘๐๐	๑๗๔,๔๕๙,๓๖๘	๙๙.๓๔	๓๒	๓๒	-
๔๔	กาฬสินธุ์	๑๙๗,๔๑๒,๕๐๐	๑๙๖,๒๙๗,๔๑๙	๙๙.๔๔	๒๐	๒๐	-
๔๕	ชัยนาท	๑๓๔,๗๕๘,๙๐๐	๑๓๔,๐๐๒,๘๘๔	๙๙.๕๔	๑๔	๑๔	-
๔๖	สมุทรสงคราม	๑๑๙,๓๘๓,๐๐๐	๑๑๘,๘๗๑,๓๐๐	๙๙.๕๗	๒๘	๒๘	-
๔๗	พังงา	๑๒๑,๙๘๐,๖๐๐	๑๒๑,๕๔๙,๕๐๐	๙๙.๖๕	๑๙	๑๘	๑

ลำดับ ที่	จังหวัด	งบประมาณที่ได้รับ จัดสรร (บาท)	ผลการเบิกจ่าย (บาท)	ร้อยละ	จำนวนโครงการ		
					รวม	เสร็จ	ไม่ เสร็จ
๔๘	พิจิตร	๑๓๖,๒๑๔,๓๐๐	๑๓๕,๘๔๑,๒๖๙	๙๙.๗๓	๕๓	๕๒	๑
๔๙	นครราชสีมา	๒๔๖,๘๘๐,๙๐๐	๒๔๖,๓๐๙,๖๘๑	๙๙.๗๗	๑๑	๑๑	-
๕๐	ประจวบคีรีขันธ์	๑๕๒,๖๒๓,๓๐๐	๑๕๒,๓๒๓,๓๐๐	๙๙.๘๐	๑๖	๑๖	-
๕๑	สมุทรสาคร	๑๙๒,๑๔๖,๒๐๐	๑๙๑,๙๑๑,๕๐๐	๙๙.๘๘	๓๕	๓๕	-
๕๒	ปัตตานี	๑๗๒,๑๓๕,๖๐๐	๑๗๑,๘๓๔,๓๒๘	๙๙.๘๘	๑๓	๑๓	-
๕๓	สกลนคร	๑๗๖,๒๒๔,๗๐๐	๑๗๖,๐๕๕,๙๕๕	๙๙.๙๐	๑๕	๑๕	-
๕๔	ลำปาง	๑๗๔,๕๔๕,๗๐๐	๑๗๔,๔๓๗,๖๖๒	๙๙.๙๔	๑๐๑	๑๐๑	-
๕๕	กาญจนบุรี	๑๖๖,๔๘๖,๕๐๐	๑๖๖,๔๘๖,๕๐๐	๑๐๐.๐๐	๒๘	๒๘	-
๕๖	พัทลุง	๑๔๐,๐๗๙,๙๐๐	๑๔๐,๐๗๙,๙๐๐	๑๐๐.๐๐	๓๔	๓๔	-
๕๗	ตาก	๑๗๒,๘๒๒,๘๐๐	๑๗๒,๘๒๒,๘๐๐	๑๐๐.๐๐	๒๗	๒๗	-
๕๘	สตูล	๑๒๕,๙๙๕,๘๐๐	๑๒๕,๙๙๕,๘๐๐	๑๐๐.๐๐	๑๔	๑๔	-
๕๙	ฉะเชิงเทรา	๑๔๘,๘๐๙,๒๐๐	๑๔๘,๘๐๙,๒๐๐	๑๐๐.๐๐	๔	๔	-
๖๐	น่าน	๑๕๕,๐๓๙,๐๐๐	๑๕๕,๐๓๙,๐๐๐	๑๐๐.๐๐	๑๘	๑๘	-
๖๑	อุตรดิตถ์	๑๔๙,๖๖๒,๑๐๐	๑๔๙,๖๖๒,๑๐๐	๑๐๐.๐๐	๑๐	๑๐	-
๖๒	ลพบุรี	๑๔๘,๓๖๔,๖๐๐	๑๔๘,๓๖๔,๖๐๐	๑๐๐.๐๐	๙	๙	-
๖๓	แพร่	๑๖๓,๕๑๔,๒๐๐	๑๖๓,๕๑๔,๒๐๐	๑๐๐.๐๐	๒๓	๒๓	-
๖๔	ชุมพร	๑๒๘,๗๖๑,๔๐๐	๑๒๘,๗๖๑,๔๐๐	๑๐๐.๐๐	๒๖	๒๖	-
๖๕	บึงกาฬ	๑๕๔,๖๒๔,๐๐๐	๑๕๔,๖๒๔,๐๐๐	๑๐๐.๐๐	๒๓	๒๓	-
๖๖	สระแก้ว	๑๕๕,๘๑๘,๕๐๐	๑๕๕,๘๑๘,๕๐๐	๑๐๐.๐๐	๔๑	๔๑	-
๖๗	เขียงราย	๒๐๐,๕๗๙,๓๐๐	๒๐๐,๕๗๙,๓๐๐	๑๐๐.๐๐	๑๕	๑๕	-
๖๘	สงขลา	๑๗๙,๖๘๕,๑๐๐	๑๗๙,๖๘๕,๑๐๐	๑๐๐.๐๐	๓๗	๓๗	-
๖๙	มุกดาหาร	๑๓๔,๙๓๗,๑๐๐	๑๓๔,๙๓๗,๑๐๐	๑๐๐.๐๐	๒๑	๒๑	-
๗๐	อำนาจเจริญ	๑๔๗,๑๙๗,๔๐๐	๑๔๗,๑๙๗,๔๐๐	๑๐๐.๐๐	๑๓	๑๓	-
๗๑	กำแพงเพชร	๑๖๑,๐๒๓,๘๐๐	๑๖๑,๐๒๓,๘๐๐	๑๐๐.๐๐	๗	๗	-
๗๒	นครสวรรค์	๑๗๙,๘๙๖,๐๐๐	๑๗๙,๘๙๖,๐๐๐	๑๐๐.๐๐	๑๕	๑๕	-
๗๓	พะเยา	๑๖๔,๖๐๙,๙๐๐	๑๖๔,๖๐๙,๙๐๐	๑๐๐.๐๐	๒๐	๒๐	-
๗๔	อ่างทอง	๑๑๔,๓๒๒,๔๐๐	๑๑๔,๓๒๒,๔๐๐	๑๐๐.๐๐	๑๖	๑๖	-
๗๕	เลย	๑๗๐,๔๘๗,๘๐๐	๑๗๐,๔๘๗,๘๐๐	๑๐๐.๐๐	๒๗	๒๗	-
๗๖	หนองบัวลำภู	๑๕๗,๕๑๓,๓๐๐	๑๕๗,๕๑๓,๓๐๐	๑๐๐.๐๐	๖	๖	-
รวม (จังหวัด)		๑๒,๖๖๐,๖๒๑,๐๐๐	๑๑,๙๙๖,๖๖๔,๒๘๕	๙๕.๗๖			

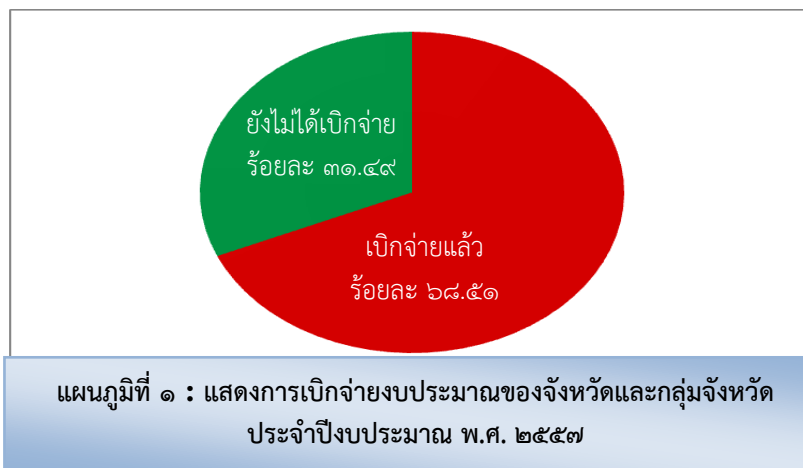
๒.๑.๒ ภาพรวมของการเบิกจ่ายงบประมาณตามแผนปฏิบัติการประจำปี พ.ศ. ๒๕๕๖ ของกลุ่มจังหวัด (ข้อมูล ณ วันที่ ๓๐ กันยายน ๒๕๕๖) เรียงลำดับผลการเบิกจ่ายจากน้อยไปมาก

ลำดับ ที่	กลุ่มจังหวัด	งบประมาณที่ได้รับ จัดสรร (บาท)	ผลการเบิกจ่าย (บาท)	ร้อยละ	จำนวนโครงการ		
					รวม	เสร็จ	ไม่ เสร็จ
๑	กลุ่มจังหวัดภาคใต้ฝั่งอ่าวไทย	๓๐๐,๘๑๘,๒๐๐	๑๔๘,๘๕๑,๐๑๙	๔๙.๔๘	๒๕	๒๑	๔
๒	กลุ่มจังหวัดภาคกลางตอนบน ๑	๒๙๕,๗๐๔,๖๐๐	๑๗๙,๗๕๘,๘๙๘	๖๐.๗๙	๑๔	๘	๖
๓	กลุ่มจังหวัดภาคตะวันออก เฉียงเหนือตอนล่าง ๒	๒๙๐,๕๙๐,๙๐๐	๒๑๐,๕๙๐,๙๐๐	๗๒.๔๗	๑๓	๑๐	๓
๔	กลุ่มจังหวัดภาคตะวันออก เฉียงเหนือตอนกลาง	๒๙๕,๗๐๔,๕๐๐	๒๒๖,๓๕๑,๑๔๔	๗๖.๕๕	๗	๖	๑
๕	กลุ่มจังหวัดภาคตะวันออก เฉียงเหนือตอนบน ๒	๒๕๑,๑๘๑,๘๐๐	๑๙๕,๕๓๙,๘๐๐	๗๗.๘๕	๑๒	๙	๓
๖	กลุ่มจังหวัดภาคใต้ฝั่งอันดามัน	๓๓๐,๐๐๐,๐๐๐	๒๖๘,๓๐๑,๙๙๑	๘๑.๓๐	๒๒	๑๔	๘
๗	กลุ่มจังหวัดภาคเหนือตอนล่าง ๒	๓๐๐,๘๑๘,๒๐๐	๒๕๕,๑๖๐,๒๐๘	๘๔.๘๒	๑๒	๘	๔
๘	กลุ่มจังหวัดภาคตะวันออก เฉียงเหนือตอนบน ๑	๓๑๖,๓๖๓,๖๐๐	๒๖๘,๔๑๐,๐๐๐	๘๔.๘๔	๘	๒	๖
๙	กลุ่มจังหวัดภาคเหนือตอนล่าง ๑	๓๔๑,๙๓๑,๘๐๐	๓๑๔,๒๖๙,๙๙๖	๙๑.๙๑	๑๑	๑๐	๑
๑๐	กลุ่มจังหวัดภาคกลางตอนกลาง	๓๓๖,๘๑๘,๒๐๐	๓๑๗,๕๓๘,๗๒๙	๙๔.๒๘	๑๒	๑๑	๑
๑๑	กลุ่มจังหวัดภาคเหนือตอนบน ๒	๓๐๒,๕๒๒,๗๐๐	๒๘๘,๖๗๑,๔๙๔	๙๕.๕๒	๑๖	๑๓	๓
๑๒	กลุ่มจังหวัดภาคใต้ชายแดน	๓๒๔,๘๘๖,๔๐๐	๓๑๑,๗๕๒,๖๘๘	๙๕.๙๖	๑๗	๑๕	๒
๑๓	กลุ่มจังหวัดภาคกลางตอนล่าง ๑	๒๘๓,๗๗๒,๗๐๐	๒๗๕,๘๗๐,๖๘๓	๙๗.๒๒	๒๗	๒๖	๑
๑๔	กลุ่มจังหวัดภาคเหนือตอนบน ๑	๒๘๙,๓๐๔,๕๐๐	๒๘๑,๕๕๓,๖๕๗	๙๗.๓๒	๓๐	๒๙	๑
๑๕	กลุ่มจังหวัดภาคตะวันออก เฉียงเหนือตอนล่าง ๑	๒๘๐,๓๖๓,๖๐๐	๒๗๓,๓๙๔,๐๕๑	๙๗.๕๑	๑๓	๑๒	๑
๑๖	กลุ่มจังหวัดภาคกลางตอนล่าง ๒	๒๙๒,๒๙๕,๖๐๐	๒๘๘,๙๗๗,๗๓๔	๙๘.๘๖	๙	๙	
๑๗	กลุ่มจังหวัดภาคตะวันออก	๒๙๔,๐๐๐,๐๐๐	๒๙๓,๗๙๘,๑๔๓	๙๙.๙๓	๑๗	๑๗	
๑๘	กลุ่มจังหวัดภาคกลางตอนบน ๒	๓๐๒,๕๒๒,๗๐๐	๓๐๒,๕๒๒,๗๐๐	๑๐๐.๐๐	๗	๗	
รวม (กลุ่มจังหวัด)		๕,๔๒๙,๖๐๐,๐๐๐	๔,๗๐๑,๓๐๓,๘๓๕	๘๖.๕๙			

๒.๒ ผลการดำเนินการและผลการเบิกจ่ายงบประมาณตามแผนปฏิบัติการประจำปีงบประมาณ พ.ศ. ๒๕๕๗

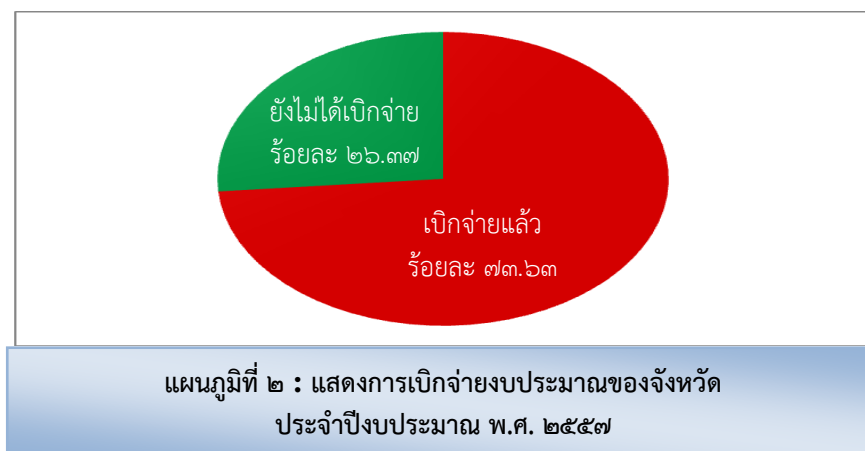
พระราชบัญญัติงบประมาณรายจ่ายประจำปีงบประมาณ พ.ศ. ๒๕๕๗ ประกาศ ณ วันที่ ๑๑ ตุลาคม ๒๕๕๖ ได้จัดสรรงบประมาณตามแผนปฏิบัติการประจำปีของจังหวัดและกลุ่มจังหวัด ซึ่งจะไปตามกรอบแผนพัฒนาจังหวัดและกลุ่มจังหวัด ในวงเงินงบประมาณ จำนวน ๑๘,๑๗๐,๐๐๐,๐๐๐ บาท (หนึ่งหมื่นแปดพันหนึ่งร้อยเจ็ดสิบล้านบาทถ้วน) มีผลการเบิกจ่าย จำนวนทั้งสิ้น ๑๒,๔๔๘,๙๐๖,๐๕๓ บาท (หนึ่งหมื่นสองพันสี่ร้อยสี่สิบล้านเก้าแสนหกพันห้าสิบล้านบาทถ้วน) คิดเป็นร้อยละ ๖๘.๕๑ ยังไม่ได้

เบิกจ่ายงบประมาณ จำนวน ๕,๗๒๑,๐๙๓,๙๔๗ บาท (ห้าพันเจ็ดร้อยยี่สิบเอ็ดล้านเก้าหมื่นสามพันเก้าร้อยสี่สิบเจ็ดบาทถ้วน) คิดเป็นร้อยละ ๓๑.๔๙ (ข้อมูล ณ วันที่ ๓๐ กันยายน ๒๕๕๗)

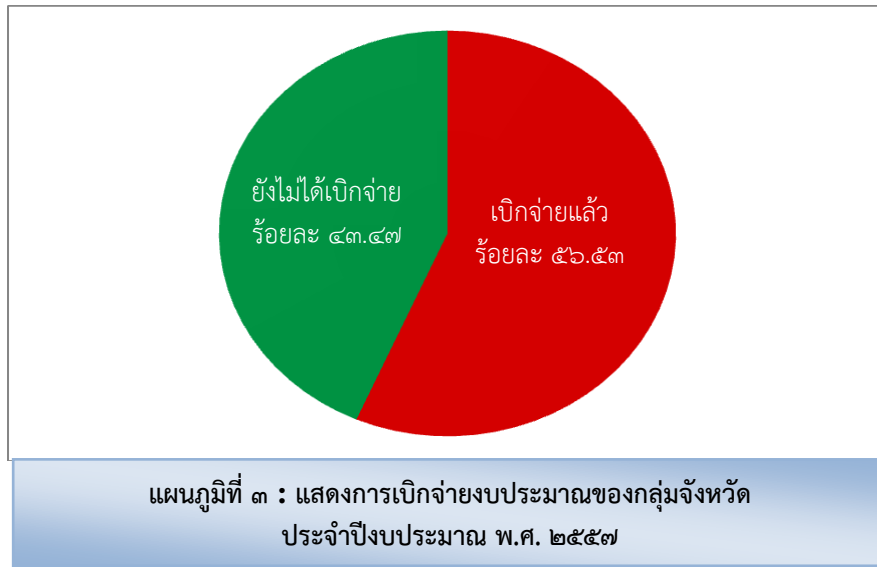


โดยแยกเป็นจังหวัด จำนวน ๗๖ จังหวัด และกลุ่มจังหวัด จำนวน ๑๘ กลุ่มจังหวัด ดังนี้

- งบประมาณของจังหวัด ๗๖ จังหวัด จำนวน ๑๒,๗๓๔,๐๐๐,๐๐๐ บาท (หนึ่งหมื่นสองพันเจ็ดร้อยสามสิบล้านบาทถ้วน) มีผลการเบิกจ่าย จำนวน ๙,๓๗๖,๑๘๗,๗๕๑ บาท (เก้าพันสามร้อยเจ็ดสิบล้านหนึ่งแสนแปดหมื่นเจ็ดพันเจ็ดร้อยห้าสิบล้านบาทถ้วน) คิดเป็นร้อยละ ๗๓.๖๓ และยังไม่ได้เบิกจ่ายงบประมาณ จำนวน ๓,๓๕๗,๘๑๒,๒๔๙ บาท (สามพันสามร้อยห้าสิบล้านแปดแสนหนึ่งหมื่นสองพันสองร้อยสี่สิบล้านบาทถ้วน) คิดเป็นร้อยละ ๒๖.๓๗ (ข้อมูล ณ วันที่ ๓๐ กันยายน ๒๕๕๗)



- งบประมาณของกลุ่มจังหวัด ๑๘ กลุ่มจังหวัด งบประมาณ ๕,๔๓๖,๐๐๐,๐๐๐ บาท (ห้าพันสี่ร้อยสามสิบล้านบาทถ้วน) มีผลการเบิกจ่าย จำนวน ๓,๐๗๒,๗๑๘,๓๐๒ บาท (สามพันเจ็ดสิบล้านสองแสนหนึ่งหมื่นแปดพันสามร้อยสองบาทถ้วน) คิดเป็นร้อยละ ๕๖.๕๓ และยังไม่ได้เบิกจ่ายงบประมาณ จำนวน ๒,๓๖๓,๒๘๑,๖๙๘ บาท (สองพันสามร้อยหกสิบล้านสองแสนแปดหมื่นหนึ่งพันหกร้อยเก้าสิบล้านบาทถ้วน) คิดเป็นร้อยละ ๒๖.๓๗ (ข้อมูล ณ วันที่ ๓๐ กันยายน ๒๕๕๗)



๒.๒.๑ ภาพรวมของการเบิกจ่ายงบประมาณตามแผนปฏิบัติการประจำปี พ.ศ. ๒๕๕๗ ของจังหวัด (ข้อมูล ณ วันที่ ๓๐ กันยายน ๒๕๕๗) เรียงลำดับผลการเบิกจ่ายจากน้อยไปมาก

ลำดับที่	จังหวัด	งบประมาณที่ได้รับจัดสรร (บาท)	ผลการเบิกจ่าย (บาท)	ร้อยละ
๑	นครศรีธรรมราช	๑๘๖,๑๒๕,๓๐๐	๕๓,๗๗๒,๕๐๓.๐๐	๒๘.๘๙
๒	ชุมพร	๑๒๗,๘๘๙,๒๐๐	๓๙,๒๐๖,๒๐๗.๐๐	๓๐.๖๖
๓	ตรัง	๑๒๕,๐๐๔,๑๐๐	๓๘,๗๘๘,๗๖๐.๐๐	๓๑.๐๓
๔	ปทุมธานี	๑๙๐,๑๒๕,๒๐๐	๖๐,๒๘๔,๕๐๙.๐๐	๓๑.๗๑
๕	สตูล	๑๓๐,๖๗๕,๙๐๐	๔๓,๕๘๕,๔๒๙.๐๐	๓๓.๓๕
๖	พัทลุง	๑๓๒,๐๓๗,๐๐๐	๔๕,๙๗๔,๓๕๘.๐๐	๓๔.๘๒
๗	สมุทรปราการ	๒๑๙,๘๙๑,๓๐๐	๘๐,๗๙๔,๘๖๐.๐๐	๓๖.๗๔
๘	นนทบุรี	๑๕๗,๘๘๖,๕๐๐	๖๐,๑๖๕,๔๕๑.๐๐	๓๘.๑๑
๙	ปราจีนบุรี	๑๔๔,๒๒๔,๗๐๐	๖๔,๐๕๔,๕๕๓.๐๐	๔๔.๔๑
๑๐	ภูเก็ต	๑๒๖,๐๔๔,๑๐๐	๖๐,๗๖๒,๘๕๖.๐๐	๔๘.๒๑
๑๑	เพชรบูรณ์	๑๙๒,๓๘๙,๐๐๐	๙๓,๖๑๔,๑๒๖.๐๐	๔๘.๖๖
๑๒	สมุทรสงคราม	๑๔๙,๗๗๓,๑๐๐	๗๘,๐๙๐,๒๖๔.๐๐	๕๒.๑๔
๑๓	ศรีสะเกษ	๒๒๖,๔๔๗,๘๐๐	๑๒๑,๐๖๓,๘๐๘.๐๐	๕๓.๔๖
๑๔	นราธิวาส	๑๗๒,๘๒๔,๕๐๐	๙๗,๒๒๕,๖๔๘.๐๐	๕๖.๒๖
๑๕	สุราษฎร์ธานี	๑๕๔,๑๔๕,๑๐๐	๘๗,๔๒๓,๕๐๘.๐๐	๕๖.๗๒
๑๖	กำแพงเพชร	๑๖๕,๓๕๓,๘๐๐	๙๔,๖๕๒,๒๘๕.๐๐	๕๗.๒๔
๑๗	ฉะเชิงเทรา	๑๖๑,๔๐๔,๕๐๐	๙๒,๙๘๒,๘๔๙.๐๐	๕๗.๖๑
๑๘	กระบี่	๑๑๗,๐๔๙,๖๐๐	๖๗,๗๙๗,๙๘๘.๐๐	๕๗.๙๒
๑๙	นครนายก	๑๔๒,๕๓๘,๔๐๐	๘๒,๙๔๓,๗๔๖.๐๐	๕๘.๑๙

ลำดับที่	จังหวัด	งบประมาณที่ได้รับจัดสรร (บาท)	ผลการเบิกจ่าย (บาท)	ร้อยละ
๒๐	หนองคาย	๑๕๘,๙๐๔,๐๐๐	๙๒,๖๙๕,๖๐๘.๐๐	๕๘.๓๓
๒๑	จันทบุรี	๑๓๘,๗๐๙,๔๐๐	๘๒,๗๒๒,๗๘๘.๐๐	๕๙.๖๔
๒๒	ชลบุรี	๒๒๘,๔๗๖,๒๐๐	๑๓๖,๗๔๓,๙๐๐.๐๐	๕๙.๘๕
๒๓	ลพบุรี	๑๗๒,๖๐๗,๖๐๐	๑๑๐,๖๓๘,๐๔๒.๐๐	๖๔.๑๐
๒๔	ระนอง	๑๑๑,๕๕๘,๔๐๐	๗๒,๑๖๔,๐๖๓.๐๐	๖๔.๖๙
๒๕	ระยอง	๒๐๑,๖๕๕,๑๐๐	๑๓๑,๐๖๐,๗๓๕.๐๐	๖๔.๙๙
๒๖	พิษณุโลก	๑๗๕,๕๓๔,๖๐๐	๑๑๕,๖๖๒,๗๒๖.๐๐	๖๕.๘๙
๒๗	พิจิตร	๑๕๕,๑๖๒,๐๐๐	๑๐๒,๔๖๘,๔๖๔.๐๐	๖๖.๐๔
๒๘	ราชบุรี	๑๗๕,๒๑๖,๘๐๐	๑๑๗,๕๗๒,๙๗๑.๐๐	๖๗.๑๐
๒๙	แม่ฮ่องสอน	๒๑๓,๖๖๗,๘๐๐	๑๔๗,๕๖๔,๓๖๐.๐๐	๖๙.๐๖
๓๐	สุโขทัย	๑๕๗,๖๐๗,๙๐๐	๑๑๒,๗๒๑,๗๖๑.๐๐	๗๑.๕๒
๓๑	ตราด	๑๑๐,๗๒๒,๒๐๐	๗๙,๗๕๗,๔๕๐.๐๐	๗๒.๐๓
๓๒	กาญจนบุรี	๑๘๘,๑๔๑,๒๐๐	๑๓๕,๖๙๑,๒๘๖.๐๐	๗๒.๑๒
๓๓	เชียงใหม่	๒๒๐,๗๑๗,๔๐๐	๑๕๙,๓๖๓,๑๖๕.๐๐	๗๒.๒๐
๓๔	เพชรบุรี	๑๔๔,๙๖๒,๐๐๐	๑๐๕,๘๗๖,๗๕๙.๐๐	๗๓.๐๔
๓๕	ประจวบคีรีขันธ์	๑๕๘,๕๗๑,๕๐๐	๑๑๖,๔๘๔,๘๐๕.๐๐	๗๓.๕๖
๓๖	พังงา	๑๒๐,๑๑๕,๔๐๐	๘๘,๔๒๗,๗๒๒.๐๐	๗๓.๖๒
๓๗	สิงห์บุรี	๑๑๒,๙๙๔,๓๐๐	๘๓,๗๙๑,๕๙๒.๐๐	๗๔.๑๖
๓๘	ยะลา	๑๔๐,๙๒๒,๐๐๐	๑๐๕,๒๘๑,๔๑๑.๐๐	๗๔.๗๑
๓๙	สมุทรสาคร	๑๖๒,๗๕๐,๑๐๐	๑๒๔,๑๙๗,๒๙๕.๐๐	๗๖.๓๑
๔๐	พระนครศรีอยุธยา	๑๗๘,๓๕๑,๑๐๐	๑๓๖,๔๘๒,๒๘๘.๐๐	๗๖.๕๒
๔๑	กาฬสินธุ์	๑๘๒,๓๗๑,๙๐๐	๑๔๐,๑๙๑,๔๗๖.๐๐	๗๖.๘๗
๔๒	หนองบัวลำภู	๑๕๕,๗๓๒,๐๐๐	๑๒๓,๐๓๘,๘๑๘.๐๐	๗๙.๐๑
๔๓	พะเยา	๑๗๐,๕๐๗,๒๐๐	๑๓๕,๔๕๔,๙๑๘.๐๐	๗๙.๔๔
๔๔	สุพรรณบุรี	๑๘๒,๘๐๒,๒๐๐	๑๔๗,๒๙๒,๗๑๒.๐๐	๘๐.๕๗
๔๕	นครพนม	๑๘๔,๕๑๒,๘๐๐	๑๕๑,๔๓๕,๖๕๔.๐๐	๘๒.๐๗
๔๖	ลำปาง	๑๖๗,๒๑๖,๑๐๐	๑๓๗,๒๔๙,๘๔๘.๐๐	๘๒.๐๘
๔๗	สงขลา	๑๘๖,๗๑๑,๙๐๐	๑๕๓,๕๐๐,๗๕๐.๐๐	๘๒.๒๒
๔๘	ลำพูน	๑๔๗,๓๖๘,๙๐๐	๑๒๒,๘๘๘,๙๔๑.๐๐	๘๓.๓๙
๔๙	น่าน	๑๖๐,๑๒๘,๔๐๐	๑๓๖,๖๑๒,๗๓๗.๐๐	๘๕.๓๑
๕๐	สุรินทร์	๑๙๙,๖๐๖,๘๐๐	๑๗๐,๔๑๙,๗๒๑.๐๐	๘๕.๓๘
๕๑	ปัตตานี	๑๗๑,๓๖๗,๕๐๐	๑๔๖,๗๙๙,๖๙๔.๐๐	๘๕.๖๖

ลำดับที่	จังหวัด	งบประมาณที่ได้รับจัดสรร (บาท)	ผลการเบิกจ่าย (บาท)	ร้อยละ
๕๒	ร้อยเอ็ด	๑๘๘,๙๘๗,๐๐๐	๑๖๒,๕๙๘,๖๒๔.๐๐	๘๖.๐๔
๕๓	ตาก	๑๘๕,๕๓๙,๓๐๐	๑๖๐,๖๙๙,๙๑๘.๐๐	๘๖.๖๑
๕๔	อำนาจเจริญ	๑๕๓,๔๓๖,๗๐๐	๑๓๖,๐๓๑,๓๕๙.๐๐	๘๘.๖๖
๕๕	ขอนแก่น	๒๓๗,๔๑๙,๑๐๐	๒๑๓,๓๒๓,๔๐๓.๐๐	๘๙.๘๕
๕๖	แพร่	๑๔๙,๒๓๓,๘๐๐	๑๓๕,๔๘๓,๖๖๗.๐๐	๙๐.๗๙
๕๗	อุดรธานี	๑๙๗,๕๑๗,๘๐๐	๑๘๐,๑๕๕,๔๐๖.๐๐	๙๑.๒๑
๕๘	เขียงราย	๒๐๗,๗๔๓,๖๐๐	๑๙๐,๐๘๘,๕๖๑.๐๐	๙๑.๕๐
๕๙	มุกดาหาร	๑๓๙,๒๘๙,๘๐๐	๑๒๗,๔๕๗,๙๙๕.๐๐	๙๑.๕๑
๖๐	นครปฐม	๑๖๖,๔๐๙,๗๐๐	๑๕๒,๖๖๓,๔๔๘.๐๐	๙๑.๗๔
๖๑	บึงกาฬ	๑๕๓,๖๓๕,๒๐๐	๑๔๑,๘๔๘,๕๑๑.๐๐	๙๒.๓๓
๖๒	อุทัยธานี	๑๔๑,๑๓๗,๕๐๐	๑๓๑,๔๙๗,๔๒๖.๐๐	๙๓.๑๗
๖๓	มหาสารคาม	๑๕๓,๘๕๗,๙๐๐	๑๔๓,๕๔๙,๑๒๓.๐๐	๙๓.๓๐
๖๔	นครราชสีมา	๒๖๘,๑๒๖,๗๐๐	๒๕๑,๕๘๔,๗๗๖.๐๐	๙๓.๘๓
๖๕	สกลนคร	๑๙๙,๘๔๗,๕๐๐	๑๘๗,๙๒๖,๒๓๔.๐๐	๙๔.๐๓
๖๖	อ่างทอง	๑๒๘,๔๕๒,๖๐๐	๑๒๑,๙๖๓,๕๙๒.๐๐	๙๔.๙๕
๖๗	เลย	๑๖๐,๓๑๔,๖๐๐	๑๕๒,๒๙๙,๘๘๐.๐๐	๙๕.๐๐
๖๘	สระบุรี	๑๔๔,๗๔๐,๐๐๐	๑๓๗,๕๙๘,๗๘๔.๐๐	๙๕.๐๗
๖๙	ชัยนาท	๑๓๔,๕๙๓,๘๐๐	๑๒๙,๓๔๑,๔๑๙.๐๐	๙๖.๑๑
๗๐	บุรีรัมย์	๒๑๓,๗๔๙,๓๐๐	๒๐๖,๖๒๙,๕๑๒.๐๐	๙๖.๖๗
๗๑	ยโสธร	๑๕๙,๖๔๗,๕๐๐	๑๕๔,๖๗๘,๒๖๙.๐๐	๙๖.๘๙
๗๒	อุบลราชธานี	๒๑๒,๔๑๘,๒๐๐	๒๐๕,๙๗๗,๗๔๒.๐๐	๙๖.๙๗
๗๓	อุดรดิตถ์	๑๕๒,๒๐๗,๔๐๐	๑๔๗,๗๖๐,๘๖๑.๐๐	๙๗.๐๘
๗๔	ชัยภูมิ	๑๙๗,๗๑๑,๗๐๐	๑๙๒,๒๔๐,๑๖๗.๐๐	๙๗.๒๓
๗๕	สระแก้ว	๑๕๕,๘๒๕,๗๐๐	๑๕๓,๑๓๐,๖๑๘.๐๐	๙๘.๒๗
๗๖	นครสวรรค์	๑๗๔,๖๗๕,๘๐๐	๑๗๔,๒๒๐,๒๘๘.๐๐	๙๙.๗๔
รวม (จังหวัด)		๑๒,๗๓๔,๐๐๐,๐๐๐	๙,๓๗๖,๑๘๗,๗๕๑	๗๓.๖๓

๒.๒.๒ ภาพรวมของการเบิกจ่ายงบประมาณตามแผนปฏิบัติการประจำปี พ.ศ. ๒๕๕๗ ของกลุ่มจังหวัด (ข้อมูล ณ วันที่ ๓๐ กันยายน ๒๕๕๗) เรียงลำดับผลการเบิกจ่ายจากน้อยไปมาก

ลำดับ ที่	กลุ่มจังหวัด	งบประมาณที่ได้รับ จัดสรร (บาท)	ผลการเบิกจ่าย (บาท)	ร้อยละ
๑	กลุ่มจังหวัดภาคกลางตอนบน ๑	๒๙๔,๐๐๐,๐๐๐	๕๙,๕๕๒,๗๑๑	๒๐.๒๖
๒	กลุ่มจังหวัดภาคใต้ฝั่งอันดามัน	๓๓๐,๐๐๐,๐๐๐	๑๐๒,๒๒๐,๗๗๔	๓๐.๙๘
๓	กลุ่มจังหวัดภาคตะวันออกเฉียงเหนือตอนล่าง ๒	๒๙๔,๐๐๐,๐๐๐	๑๐๒,๖๘๐,๘๔๔	๓๔.๙๓
๔	กลุ่มจังหวัดภาคตะวันออกเฉียงเหนือตอนบน ๒	๒๕๘,๐๐๐,๐๐๐	๙๓,๒๒๔,๕๐๘	๓๖.๑๓
๕	กลุ่มจังหวัดภาคใต้ฝั่งอ่าวไทย	๒๙๔,๐๐๐,๐๐๐	๑๓๘,๗๘๒,๐๙๗	๔๗.๒๐
๖	กลุ่มจังหวัดภาคเหนือตอนล่าง ๒	๒๙๔,๐๐๐,๐๐๐	๑๓๙,๑๙๔,๖๕๒	๔๗.๓๕
๗	กลุ่มจังหวัดภาคเหนือตอนล่าง ๑	๓๓๐,๐๐๐,๐๐๐	๑๖๖,๓๓๓,๖๐๖	๕๐.๔๐
๘	กลุ่มจังหวัดภาคตะวันออก	๒๙๔,๐๐๐,๐๐๐	๑๕๒,๐๕๘,๗๔๗	๕๑.๗๒
๙	กลุ่มจังหวัดภาคเหนือตอนบน ๑	๒๙๔,๐๐๐,๐๐๐	๑๖๗,๒๙๘,๕๐๕	๕๖.๙๐
๑๐	กลุ่มจังหวัดภาคเหนือตอนบน ๒	๒๙๔,๐๐๐,๐๐๐	๑๗๖,๐๐๒,๖๑๒	๕๙.๘๖
๑๑	กลุ่มจังหวัดภาคตะวันออกเฉียงเหนือตอนล่าง ๑	๒๙๔,๐๐๐,๐๐๐	๑๘๑,๒๖๓,๕๕๙	๖๑.๖๕
๑๒	กลุ่มจังหวัดภาคใต้ชายแดน	๓๓๐,๐๐๐,๐๐๐	๒๐๘,๘๓๘,๕๗๓	๖๓.๒๘
๑๓	กลุ่มจังหวัดภาคกลางตอนกลาง	๓๓๐,๐๐๐,๐๐๐	๒๑๐,๑๖๕,๖๓๑	๖๓.๖๙
๑๔	กลุ่มจังหวัดภาคกลางตอนล่าง ๒	๒๙๔,๐๐๐,๐๐๐	๑๘๘,๔๑๓,๔๒๙	๖๔.๐๙
๑๕	กลุ่มจังหวัดภาคตะวันออกเฉียงเหนือตอนบน ๑	๓๓๐,๐๐๐,๐๐๐	๒๔๑,๗๑๖,๘๓๔	๗๓.๒๕
๑๖	กลุ่มจังหวัดภาคตะวันออกเฉียงเหนือตอนกลาง	๒๙๔,๐๐๐,๐๐๐	๒๓๔,๔๒๕,๓๗๑	๗๙.๗๔
๑๗	กลุ่มจังหวัดภาคกลางตอนล่าง ๑	๒๙๔,๐๐๐,๐๐๐	๒๓๗,๗๕๓,๘๐๗	๘๐.๘๗
๑๘	กลุ่มจังหวัดภาคกลางตอนบน ๒	๒๙๔,๐๐๐,๐๐๐	๒๗๒,๗๙๒,๐๔๒	๙๒.๗๙
รวม (กลุ่มจังหวัด)		๕,๔๓๖,๐๐๐,๐๐๐	๓,๐๗๒,๗๑๘,๓๐๒	๕๖.๕๓

จากการตรวจติดตามผลการดำเนินการและผลการเบิกจ่ายงบประมาณตามแผนปฏิบัติการประจำปีงบประมาณ พ.ศ.๒๕๕๖ - ๒๕๕๗ ในส่วนที่จังหวัดและกลุ่มจังหวัด ได้รับจัดสรรงบประมาณ ผู้ตรวจราชการกระทรวงมหาดไทยได้มีข้อสังเกต/ข้อเสนอแนะ เกี่ยวกับผลการดำเนินการของจังหวัดและกลุ่มจังหวัด ดังนี้

(๑) ให้จังหวัดเร่งรัดการเบิกจ่ายให้ได้ตามเป้าหมายโดยเร็ว ควรมีการจัดทำแผนการดำเนินงานและแผนการเบิกจ่ายรวมทั้งระบบการติดตามผลการเบิกจ่ายเป็นระบบสัญญาณไฟแจ้งเตือน เช่น ไฟสีแดง ไฟสีเหลือง และไฟสีเขียว เป็นต้น และควรแต่งตั้งคณะกรรมการหรือคณะทำงานย่อย เพื่อเป็นกลไกในการติดตามผลการดำเนินงานของผู้รับจ้างและแก้ไขปัญหาการดำเนินงานต่าง ๆ ในทุกขั้นตอน ควรจัดทำแผนการเบิกจ่ายเงินที่มีความสอดคล้องกับวงงาน ควรเบิกจ่ายเงินเป็นงวด ๆ ไม่ควรเบิกจ่ายเพียงครั้งเดียวเมื่องานแล้วเสร็จ เนื่องจากมีผลกระทบต่อยอดการเบิกจ่ายโดยรวมของจังหวัด ควรตรวจสอบผลการเบิกจ่ายให้ถูกต้องและต้องพร้อมรับการตรวจสอบ อีกทั้งควรเตรียมข้อมูลต่าง ๆ ที่เกี่ยวข้องไว้ให้พร้อม เช่น ข้อมูล

โครงการที่แล้วเสร็จ โครงการที่ยังไม่แล้วเสร็จ ข้อมูลผลการเบิกจ่าย จำนวนเงินที่ยังไม่มีการเบิกจ่าย และการสิ้นสุดของสัญญา เป็นต้น

(๒) จังหวัดและกลุ่มจังหวัดควรเร่งรัดดำเนินการตามแผนงาน/โครงการ ควรจัดทำแผนการจัดซื้อจัดจ้างที่มีการกำหนดกรอบระยะเวลา (วัน) แล้วเสร็จในแต่ละกระบวนการ/ขั้นตอนไว้แน่นอน ชัดเจน เพื่อเป็นเครื่องมือในการควบคุมติดตามผลการดำเนินงานในแต่ละขั้นตอน

(๓) จังหวัดและกลุ่มจังหวัดวางมาตรการจัดทำปฏิทินเร่งรัดการดำเนินงานและการเบิกจ่ายงบประมาณที่ยังไม่แล้วเสร็จ รวมทั้งมีมาตรการและแนวทางที่สามารถปรับแผนการดำเนินงานตามแผนปฏิบัติงานและแผนการใช้จ่ายงบประมาณประจำปีของจังหวัด เพื่อให้เป็นไปตามเป้าหมายที่กำหนดไว้ มีความถูกต้อง โปร่งใส สามารถตรวจสอบได้ พร้อมทั้งระบุสาเหตุที่โครงการดำเนินการไม่แล้วเสร็จ/ไม่สามารถดำเนินการได้ ขอให้เน้นในเรื่องการแก้ไขปัญหาในระดับพื้นที่เป็นสำคัญ เพื่อ “บำบัดทุกข์ และ บำรุงสุข” ของประชาชนได้อย่างแท้จริง พร้อมทั้งมีมาตรการเร่งรัดให้โครงการดำเนินการแล้วเสร็จตามห้วงเวลาที่กำหนด และให้กำชับหน่วยงานที่ได้รับจัดสรรงบประมาณได้บันทึกข้อมูลผลการดำเนินงาน และผลเบิกจ่ายงบประมาณในระบบของกระทรวงมหาดไทยและหน่วยงานที่เกี่ยวข้อง โดยให้มีการสำรวจ ตรวจสอบและปรับปรุงฐานข้อมูลให้เป็นปัจจุบันตลอดระยะเวลาของโครงการ/กิจกรรมที่ดำเนินการจนแล้วเสร็จ

(๔) โครงการที่ดำเนินการแล้วเสร็จของจังหวัดและกลุ่มจังหวัด ควรมีการตรวจสอบและประเมินผลของโครงการอย่างสม่ำเสมอว่าโครงการที่ได้จัดทำแล้วเสร็จนั้น ประชาชนได้รับประโยชน์อย่างไร หรือโครงการอาจส่งผลกระทบต่อชุมชนอย่างไร และจะต้องมีการปรับเปลี่ยนอะไรเมื่อระยะเวลาได้ผ่านพ้นไป เพื่อปรับให้เข้ากับสภาพแวดล้อมปัจจุบัน

(๕) จังหวัดและกลุ่มจังหวัดควรนำข้อสังเกตหรือข้อบกพร่องของการดำเนินโครงการที่ผ่านมา โดยนำข้อมูลมาปรับปรุงแก้ไขในการจัดทำโครงการในปีงบประมาณถัดไป เพื่อไม่ให้เกิดเหตุการณ์ผิดพลาดอีก และจะต้องพัฒนาโครงการในปีงบประมาณถัดไปให้สำเร็จตามเป้าหมายและระยะเวลาที่กำหนดไว้ รวมทั้งมีผลสัมฤทธิ์เกิดประโยชน์ต่อประชาชนยิ่งขึ้น



ผลสัมฤทธิ์ของโครงการตามแผนปฏิบัติการประจำปีของจังหวัดและกลุ่มจังหวัด

ในการติดตามและประเมินผลโครงการตามแผนปฏิบัติการประจำปีของจังหวัดและกลุ่มจังหวัด ครั้งที่ ๒ ประจำปีงบประมาณ พ.ศ. ผู้ตรวจราชการสำนักนายกรัฐมนตรี ได้คัดเลือกโครงการเพื่อติดตามประเมินผล รวมทั้งสิ้น ๖๔ โครงการ ซึ่งเป็นโครงการในพื้นที่กลุ่มจังหวัด จำนวน ๕ โครงการ และในพื้นที่จังหวัด จำนวน ๕๙ โครงการ เป็นโครงการตามแผนปฏิบัติการประจำปีงบประมาณ พ.ศ. ๒๕๕๖ จำนวน ๑๑ โครงการ และเป็นโครงการตามแผนปฏิบัติการประจำปีงบประมาณ พ.ศ. ๒๕๕๗ จำนวน ๕๓ โครงการ ผลการตรวจติดตามพบว่า เป็นโครงการที่เกิดผลสัมฤทธิ์ จำนวน ๔๕ โครงการ (ร้อยละ ๗๐.๓๑) เป็นโครงการที่ไม่เกิดผลสัมฤทธิ์ จำนวน ๕ โครงการ (ร้อยละ ๗.๘๑) เป็นโครงการที่ยังไม่สามารถประเมินผลสัมฤทธิ์ได้ จำนวน ๗ โครงการ (ร้อยละ ๑๐.๘๘) และอยู่ระหว่างการดำเนินการ จำนวน ๗ โครงการ (ร้อยละ ๑๐.๘๘)

ลำดับ	ประเภทผลผลิต	จำนวนโครงการที่ประเมินผล (ร้อยละ)	ผลการประเมิน			
			เกิดผลสัมฤทธิ์ (ร้อยละ)	ไม่เกิดผลสัมฤทธิ์ (ร้อยละ)	ยังประเมินไม่ได้ (ร้อยละ)	อยู่ระหว่างดำเนินการ (ร้อยละ)
๑	การพัฒนาด้านเศรษฐกิจ	๓๓ (๕๑.๕๖)	๒๒ (๖๖.๖๗)	๓ (๙.๐๙)	๖ (๑๘.๑๘)	๒ (๖.๐๖)
๒	การพัฒนาด้านสังคม	๒๒ (๓๔.๓๘)	๑๘ (๘๑.๘๒)	๑ (๔.๕๕)	๑ (๔.๕๕)	๒ (๙.๐๘)
๓	การบริหารจัดการด้านทรัพยากรธรรมชาติและสิ่งแวดล้อม	๙ (๑๔.๐๖)	๕ (๕๕.๕๖)	๑ (๑๑.๑๑)	-	๓ (๓๓.๓๓)
รวมทั้งสิ้น		๖๔ (๑๐๐.๐๐)	๔๕ (๗๐.๓๑)	๕ (๗.๘๑)	๗ (๑๐.๘๘)	๗ (๑๐.๘๘)

จากการติดตามประเมินผล มีข้อค้นพบเกี่ยวกับโครงการที่ไม่สัมฤทธิ์ผล ดังนี้

๑. หน่วยงานที่เสนอโครงการไม่ให้ความสำคัญในการคัดเลือกพื้นที่ดำเนินโครงการที่เหมาะสม

๑.๑ โครงการพัฒนาและปรับปรุงพิพิธภัณฑสถานบ้านหัวสำโรง (กลุ่มจังหวัดภาคกลางตอนบน ๒) โดยวัตถุประสงค์ของโครงการ คือ เพื่อพัฒนาปรับปรุงแหล่งท่องเที่ยวให้มีศักยภาพและยั่งยืน และสร้างสิ่งอำนวยความสะดวก (ถนนลาดยาง) เข้าสู่แหล่งท่องเที่ยว แต่จากการตรวจติดตามพบว่า พื้นที่ดำเนินการไม่เหมาะสมเนื่องจากบริเวณใกล้เคียงมีพิพิธภัณฑสถานที่บ้านที่มีความพร้อมและทำได้น่าสนใจมากกว่า อีกทั้งเกิดน้ำท่วมขังบริเวณหน้าอาคาร รวมทั้งน้ำไหลเข้าโรงเรียนและสถานที่ใกล้เคียง ส่งผลให้ไม่มีนักท่องเที่ยวเข้าเยี่ยมชมเท่าที่ควร

๑.๒ โครงการปรับปรุงภูมิทัศน์แหล่งท่องเที่ยวเขานางหงส์ (พังงา) มีวัตถุประสงค์เพื่อใช้ประชาสัมพันธ์เขานางหงส์ซึ่งเป็นสถานที่ท่องเที่ยวแห่งใหม่ของจังหวัด เพื่อให้นักท่องเที่ยวเดินทางมาท่องเที่ยวในพื้นที่เพิ่มขึ้นอย่างต่อเนื่องตลอดทั้งปี แต่จากการตรวจติดตาม พบว่า พื้นที่ดำเนินโครงการไม่ได้อยู่บนถนนเส้นหลัก จึงมีรถสัญจรไปมาน้อย อีกทั้งกิจกรรมไม่เป็นไปตามรูปแบบที่กำหนดไว้ในโครงการ ประกอบกับสถานที่ดังกล่าว ยังไม่มีความสวยงามเพียงพอที่จะดึงดูดนักท่องเที่ยวให้เดินทางไปเที่ยวชมได้อย่างต่อเนื่องตลอดทั้งปี

๑.๓ โครงการพัฒนาเส้นทางท่องเที่ยวหาดเจ้าหลาว (จันทบุรี) มีวัตถุประสงค์เพื่อความสะดวกในการเข้า – ออกทางลงหาดสาธารณะ และการสัญจรไปมาของประชาชนในพื้นที่ และส่งเสริมการท่องเที่ยว แต่จากการตรวจติดตาม พบว่า ถนนดังกล่าวบางช่วง มีความกว้าง ๖ เมตร บางช่วงแคบมีความกว้างเพียง ๔ เมตร เนื่องจากบางช่วงผู้เช่าที่ดินของกรมธนารักษ์มีการปักรั้วลวดหนามกันพื้นที่ ทำให้การเข้า – ออก ชายหาดไม่สะดวก นอกจากนี้ถนนบางช่วงต้องถมลำคลองสาธารณะเพื่อก่อสร้างถนน อาจส่งผลต่อความแข็งแรงของถนน

๒. เกิดปัญหาระหว่างดำเนินโครงการ

จากการตรวจติดตาม พบว่า โครงการบริหารจัดการน้ำอย่างบูรณาการในพื้นที่ อ.นครชัยศรี (นครปฐม) เกิดปัญหาระหว่างดำเนินโครงการ กล่าวคือ ประสบปัญหาการบุกรุกพื้นที่และมีการก่อสร้างท่อระบายน้ำเสียของโรงงานทอผ้ารูก้างลงในคลองสาธารณะประโยชน์ตลอดแนวคลองที่จะขุดลอก ส่งผลให้ไม่สามารถดำเนินการต่อให้แล้วเสร็จได้

๓. ระยะเวลาในการดำเนินโครงการไม่แล้วเสร็จภายในปีงบประมาณ

จากการตรวจติดตาม พบว่า โครงการเพิ่มขีดความสามารถในการแข่งขันด้านการท่องเที่ยวของจังหวัดสุโขทัย มีวัตถุประสงค์เพื่อดึงดูดนักท่องเที่ยวทั้งชาวไทยและชาวต่างชาติให้เดินทางเข้ามาท่องเที่ยวในจังหวัดสุโขทัย แต่เนื่องจากงานประจำปีของจังหวัดคือการจัดงานประเพณีลอยกระทงฯ ซึ่งจะจัดขึ้นเป็นประจำทุกปีในวันขึ้น ๑๕ ค่ำ เดือน ๑๒ จึงไม่สามารถดำเนินการแล้วเสร็จตามกรอบระยะเวลาที่กำหนดภายในเดือนกันยายน ๒๕๕๗ ได้



การติดตามและประเมินผลการพัฒนาจังหวัดและกลุ่มจังหวัด
ที่อยู่ตามแนวระเบียงเศรษฐกิจและเมืองชายแดน
และการกำหนด Positioning ของจังหวัดและกลุ่มจังหวัด ประจำปีงบประมาณ พ.ศ. ๒๕๕๗
เพื่อรองรับประชาคมอาเซียน



ภาพรวมผลการดำเนินการของจังหวัดและกลุ่มจังหวัดภายใต้แผนพัฒนาจังหวัดและกลุ่มจังหวัดที่ผ่านมา เห็นว่าการดำเนินการตามแผนปฏิบัติราชการประจำปีมุ่งเน้นการพัฒนาโครงสร้างพื้นฐาน เช่น การปรับปรุงแหล่งน้ำ การขุดลอกคูคลอง และการขยายและซ่อมแซมถนน รวมทั้งการแจกจ่ายปัจจัยเพื่อการผลิตการอุปโภคและบริโภคของประชาชน ซึ่งเป็นการแก้ไขปัญหาเฉพาะหน้ามากกว่าการเสริมสร้างศักยภาพในการประกอบอาชีพ การสร้างองค์ความรู้เพื่อพัฒนาคุณภาพชีวิต และการสร้างความเข้มแข็งของชุมชนและประชาชนในพื้นที่ นอกจากนี้ยังมีข้อจำกัดในการบูรณาการแผนงานโครงการระหว่างจังหวัด กลุ่มจังหวัด หน่วยงานส่วนกลาง องค์กรปกครองส่วนท้องถิ่น และภาคเอกชน เนื่องจากการจัดทำงบประมาณประจำปี ยังไม่มีความชัดเจนของระเบียบ วิธี และแนวปฏิบัติเพื่อให้มีการบูรณาการในการจัดทำงบประมาณเชิงพื้นที่ อย่างไรก็ตาม ขณะนี้จังหวัดและกลุ่มจังหวัดได้ดำเนินการทบทวนยุทธศาสตร์การพัฒนาจังหวัดและกลุ่มจังหวัดให้มีคุณภาพมากขึ้น โดยมีการนำหลักการทางวิชาการมาประกอบการวางแผน โดยเฉพาะการให้ความสำคัญกับการวิเคราะห์ข้อมูลตัวชี้วัดที่เป็นมาตรฐานเดียวกัน และสามารถเชื่อมโยงกับตัวชี้วัดในภาพรวมของยุทธศาสตร์ประเทศ ตลอดจนการสร้างกระบวนการจัดทำแผนที่มีการบูรณาการระหว่างจังหวัดกับหน่วยงานส่วนกลาง

■ **บทบาทการพัฒนาเป็นศูนย์กลางการบริการหลัก** เมืองศูนย์กลางความเจริญในแต่ละภาค จะเป็นแกนหลักในการเป็นฐานเศรษฐกิจและบริการสังคมที่สำคัญของประเทศ และพร้อมที่จะพัฒนาเพื่อเข้าสู่การเป็นประชาคมอาเซียนได้อย่างสอดคล้องกับศักยภาพของแต่ละเมือง เช่น เชียงใหม่ นครสวรรค์ ขอนแก่น นครราชสีมา ฉะเชิงเทรา ชลบุรีระยอง กาญจนบุรีสงขลา และสุราษฎร์ธานี

■ **บทบาทการพัฒนาตามแนวระเบียงเศรษฐกิจ** การพัฒนาพื้นที่ตามแนวระเบียงเศรษฐกิจ (Economic Corridor) จะก่อให้เกิดความเชื่อมโยงของการขนส่ง และกฎระเบียบที่จะเอื้ออำนวยให้เกิดการลงทุน การเคลื่อนย้ายสินค้าหรือวัตถุดิบ และการเดินทางไประหว่างประเทศของประชาชนได้อย่างสะดวกและรวดเร็วยิ่งขึ้น นอกจากนี้ยังช่วยลดช่องว่างของการพัฒนา สนับสนุนการพัฒนาในพื้นที่ชนบทและชายแดน และช่วยเสริมสร้างความเชื่อมโยงระหว่างประเทศทั้งทางด้านเศรษฐกิจ การค้า การลงทุน สังคม และวัฒนธรรม

■ **บทบาทการพัฒนาเมืองชายแดน** การพัฒนาโครงสร้างพื้นฐานและสิ่งอำนวยความสะดวกทางการค้าตามพื้นที่ชายแดนต่าง ๆ การผ่อนปรนเงื่อนไข กฎระเบียบการค้าชายแดนและผ่านแดน ส่งผลให้การค้าชายแดนมีความสำคัญต่อเศรษฐกิจไทยเพิ่มมากขึ้นอย่างต่อเนื่อง โดยเฉพาะเมืองชายแดนที่เติบโตขึ้นอย่างเห็นได้ชัด การเปิดประชาคมอาเซียนจะเป็นปัจจัยสนับสนุนให้การค้าชายแดนขยายตัวมากยิ่งขึ้น จึงจำเป็นอย่างยิ่งที่ต้องเตรียมการพัฒนาความพร้อมของเมืองชายแดน ทั้งในเชิงกายภาพเมืองและชุมชน ตลอดจนความพร้อมของผู้ประกอบการธุรกิจ บุคลากรที่เกี่ยวข้องทั้งหมด โดยเฉพาะเมืองชายแดนที่มีบทบาทเป็นประตูการค้า (Gateway) ได้แก่ ตาก เชียงราย หนองคาย มุกดาหาร สระแก้ว กาญจนบุรี สงขลา และนราธิวาส

■ **บทบาทการพัฒนาเป็นเขตเศรษฐกิจพิเศษ** รัฐบาลมีนโยบายจัดตั้งเขตเศรษฐกิจพิเศษขึ้นเพื่อส่งเสริมการค้าการลงทุนของประเทศ โดยใช้ประโยชน์จากความเชื่อมโยงด้านคมนาคมขนส่งของภูมิภาค

อาเซียน ตามข้อตกลงการค้าเสรีภายใต้กรอบอาเซียน และข้อตกลงภายใต้กรอบเศรษฐกิจอื่นและจากการค้าบริเวณพรมแดนระหว่างประเทศไทยกับประเทศเพื่อนบ้าน ซึ่งรัฐจะสนับสนุนการพัฒนาโครงสร้างพื้นฐาน การพัฒนาระบบการให้บริการแบบจุดเดียวเบ็ดเสร็จ ที่สอดคล้องกับระบบ ASEAN Single Window และการดำเนินการอื่น ๆ ที่จำเป็น เพื่อรองรับการขยายตัวทางเศรษฐกิจ โดยที่ประชุมได้ให้ความเห็นชอบพื้นที่ที่มีศักยภาพเหมาะสมในการจัดตั้งเป็นเขตพัฒนาเศรษฐกิจพิเศษระยะแรกของไทยใน ๕ พื้นที่ชายแดน เพื่อให้สามารถก้าวเข้าสู่ประชาคมอาเซียนได้อย่างสมบูรณ์ในปี ๒๕๕๘ ได้แก่ (๑) อำเภอแม่สอด จังหวัดตาก (ด้านแม่สอด) (๒) อำเภออรัญประเทศ จังหวัดสระแก้ว (ด้านอรัญประเทศ) (๓) อำเภอเขาสมิง จังหวัดตราด (ด้านคลองใหญ่) (๔) อำเภอเมือง จังหวัดมุกดาหาร (ด้านมุกดาหาร) (๕) อำเภอสะเดา จังหวัดสงขลา (ด้านสะเดา และด้านปาดังเบซาร์)



โดยเน้นการตอบสนองต่อเป้าหมายการพัฒนาทั้งในด้านเศรษฐกิจและความมั่นคงของประเทศ ในการเพิ่มความสามารถในการแข่งขัน เพิ่มการจ้างงานและสร้างความเป็นอยู่ที่ดีให้ประชาชน แก้ปัญหาแรงงานต่างด้าวลักลอบเข้ามายังพื้นที่ตอนใน ปัญหาการลักลอบนำเข้าสินค้าเกษตรผิดกฎหมายจากประเทศเพื่อนบ้าน และปัญหาความแออัดบริเวณด้านชายแดน

ในระยะแรกอยู่ระหว่างการเตรียมความพร้อม โดยให้ความสำคัญพื้นที่นาร่อง ๕ จังหวัดที่มีแผนรองรับไว้ในระดับหนึ่งแล้ว อาทิ ที่อำเภอสะเดา อำเภออรัญประเทศ และอำเภอแม่สอด ต้องมีการเปิดด่านให้การขนส่งสินค้าผ่านเข้าออกแยกกับนักท่องเที่ยวเพื่อลดความแออัด จำนวน ๑ หรือ ๒ แห่งภายในปี ๒๕๕๗ ซึ่งพบว่ายังมีปัญหาเรื่องการใช้พื้นที่ซึ่งมีราษฎรครอบครองอยู่ ต้องมีการเวนคืนหรือซื้อเพิ่มเติมโดยการเจรจาซื้อขายให้แล้วเสร็จ รวมทั้งต้องเจรจากับประเทศเพื่อนบ้านว่าตำแหน่งที่จะเกิดขึ้นใหม่นั้นตรงกันหรือไม่

จึงจัดสรรงบประมาณให้ต่อไป อาทิ ที่อำเภอแม่สอดมีการเตรียมความพร้อมมาก่อนแล้ว ซึ่งในการจัดทำงบประมาณปี ๒๕๕๘ รัฐบาลให้ความสำคัญเรื่องอาเซียน คือ การเปิดประตูในอาเซียนให้มากขึ้น ซึ่งเป็นประเด็นสำคัญที่นายกรัฐมนตรีให้ความสำคัญเรื่องแผน และต้องจัดสรรงบประมาณให้สอดคล้องกับแผนด้วย

■ โอกาสและผลกระทบของประเทศไทยในประชาคมอาเซียน ได้แก่

(๑) ประเทศไทยตั้งอยู่ในจุดศูนย์กลางที่สำคัญต่อการเชื่อมโยงกับประเทศทั้งในและนอกกลุ่มอาเซียน แต่หากพิจารณาด้านความสามารถในการแข่งขันของไทยยังอยู่ระดับปานกลางและไม่เปลี่ยนแปลงมากนัก คือ อยู่อันดับที่ ๔ ของอาเซียน รองจากประเทศสิงคโปร์ มาเลเซีย และบรูไน มาโดยตลอด

(๒) ประสิทธิภาพของโครงสร้างพื้นฐานยังเป็นจุดอ่อนสำคัญของประเทศไทย โดยพบว่า จุดอ่อนของไทยอยู่ที่โครงสร้างพื้นฐานเป็นหลัก อย่างไรก็ตาม พบว่า อันดับของไทยเพิ่มขึ้นเล็กน้อย ดังนั้นหากรัฐบาลลงทุนในโครงสร้างพื้นฐานเป็นหลัก จะทำให้ประสิทธิภาพการขนส่งหรือการเดินทางของไทยดีขึ้น

■ ความท้าทายของการเตรียมสังคมไทยเข้าสู่ประชาคมอาเซียน มีดังนี้

(๑) คนไทยส่วนใหญ่ยังขาดทักษะการคิดและวิเคราะห์ การมีความคิดสร้างสรรค์และการใช้ประโยชน์จากเทคโนโลยี รวมทั้งยังขาดวินัยและความตระหนักในการรักษาสิ่งแวดล้อม และการมีส่วนร่วมต่อสังคม ขณะที่ความรู้ความเข้าใจในวิถีอาเซียนยังมีน้อย และมีจุดด้อยที่สำคัญคือขาดทักษะด้านภาษาทั้งภาษาอังกฤษซึ่งเป็นภาษากลาง และภาษาของประเทศสมาชิกอาเซียนที่จะใช้สื่อสารและสร้างโอกาสในการทำงานในอาเซียน นอกจากนี้ สภาพแวดล้อมและบริบททางสังคมต่าง ๆ ยังไม่ส่งเสริมให้เด็กไทยได้พัฒนาตนเอง และพร้อมที่จะทำงานภายใต้บริบทใหม่ของประชาคมอาเซียน

(๒) ความขัดแย้งแบ่งเป็นฝักฝ่ายของคนในสังคมไทยเป็นความอ่อนแอภายในประเทศ ซึ่งหลายฝ่ายมีความหวังใจและพยายามสร้างเวทีเพื่อให้เกิดการปรองดอง

(๓) การดำเนินการขับเคลื่อนนโยบายยังขาดความต่อเนื่อง ทั้งการขาดการบูรณาการระหว่างหน่วยงานที่รับผิดชอบ ส่งผลให้มาตรการซ้ำซ้อน เกิดความสับสนในบทบาทหน้าที่และการจัดสรรงบประมาณ การขาดตัวชี้วัดที่ชัดเจนส่งผลให้การติดตามและประเมินผลไม่มีประสิทธิภาพ การขาดความยืดหยุ่นของการดำเนินงานส่งผลให้มาตรการต่าง ๆ ไม่สอดคล้องกับสถานการณ์การเปลี่ยนแปลงของประเทศทั้งในด้านเทคโนโลยี การศึกษา สุขภาพ และสิ่งแวดล้อม และปัญหาด้านศักยภาพของบุคลากรโดยเฉพาะในด้านทักษะการเจรจาต่อรองระหว่างประเทศ

■ **แนวทางการขับเคลื่อนที่เป็นรูปธรรม** โดยนำหลักการทรงงานของพระบาทสมเด็จพระเจ้าอยู่หัวมาใช้เป็นหลักการในการเตรียมความพร้อมสู่ประชาคมอาเซียน ประกอบด้วย **หลักคิด** : จะทำอะไร เพื่อประโยชน์อะไร เพื่อใคร **หลักวิชา** : จะทำอย่างไรจึงจะถูกต้อง ประหยัด และคุ้มค่า **หลักปฏิบัติ** : ประกอบด้วย วิธีทำ ผลที่เกิด ประเมินผล และปรับปรุง ทั้งนี้ในการสร้างความร่วมมือระหว่างภาครัฐและภาคเอกชนในการกำหนดทิศทางการเตรียมความพร้อมสู่ประชาคมอาเซียน ควรอยู่บนพื้นฐานของหลักการ **“เข้าใจ เข้าถึง พัฒนา”** โดยการเข้าใจถึงหลักการสร้างสรรค์สังคมไทยสู่ประชาคมอาเซียน เข้าถึงองค์ความรู้ต่อการพัฒนาทรัพยากรมนุษย์และการศึกษาสู่ประชาคมอาเซียน และมีการพัฒนา เรียนรู้ตลอดชีวิต ทำงานอย่างผู้รู้จริง สร้างภูมิคุ้มกัน

จากการติดตามและประเมินผลแผนพัฒนาจังหวัดและกลุ่มจังหวัด ในเรื่องการติดตามประเมินผลการพัฒนาจังหวัดและกลุ่มจังหวัดที่อยู่ตามแนวระเบียงเศรษฐกิจและเมืองชายแดน และการกำหนด Positioning ของจังหวัดและกลุ่มจังหวัด ประจำปีงบประมาณ พ.ศ. ๒๕๕๗ เพื่อรองรับประชาคมอาเซียน ผู้ตรวจราชการกระทรวงมหาดไทย ได้มีข้อสังเกต/ข้อเสนอแนะ ดังนี้

(๑) ให้จังหวัดส่งเสริมการสร้างเครือข่ายความร่วมมือให้เป็นหนึ่งเดียวกัน ลดความขัดแย้งและช่วยเหลือซึ่งกันและกันในระหว่างประเทศสมาชิก เพื่อให้สามารถใช้ประโยชน์จากการเป็นประชาคมอาเซียน ซึ่งจะทำให้มีอำนาจในการต่อรองกับประเทศนอกประชาคม รวมทั้งการส่งเสริมอัตลักษณ์อาเซียน โดยการ

รักษาวัฒนธรรมอันดีของแต่ละประเทศให้คงอยู่ และการคำนึงถึงความสัมพันธ์ระหว่างประเทศเพื่อนบ้าน ความไว้เนื้อเชื่อใจ โดยเฉพาะการปรับปรุงการเรียนการสอนด้านประวัติศาสตร์และความสัมพันธ์ระหว่างประเทศกับประเทศเพื่อนบ้านเพื่อสร้างความเป็นหนึ่งเดียวกันในประชาคมอาเซียนที่แท้จริง

(๒) ให้จังหวัดเร่งดำเนินการเตรียมคนให้พร้อมอย่างจริงจังและต่อเนื่อง โดยเฉพาะการพัฒนาคนอย่างรอบด้าน ไม่จำกัดเฉพาะการศึกษาในระบบ โดยเน้นการจัดการศึกษาเชิงรุกที่สอนหลักการ คติวิเคราะห์และสังเคราะห์อย่างเป็นระบบ การปรับเปลี่ยนภาคการศึกษาให้สอดคล้องกับประเทศอาเซียน และการเตรียมความพร้อมของคนไทยในด้านทักษะต่าง ๆ ได้แก่ ด้านภาษาทั้งภาษากลางและภาษาประเทศ ในอาเซียนเพื่อการสื่อสาร การเสริมสร้างความคิดสร้างสรรค์การใช้เทคโนโลยีและนวัตกรรม การส่งเสริมความรู้ด้านอาเซียน การสร้างความเข้าใจของการอยู่ร่วมกัน การสร้างจิตสำนึกของประชากรให้มีระเบียบวินัย มีความรับผิดชอบ รู้จักสิทธิและมีความรับผิดชอบต่อสังคม มีความเข้าใจในด้านสิทธิเสรีภาพ สร้างจิตสำนึก ในการรักษาสິงแวดล้อมให้มีความยั่งยืน และการสร้างคนให้สามารถพึ่งพาตนเองได้รวมทั้งการประกอบอาชีพ

(๓) เตรียมคนรุ่นใหม่ให้มีความพร้อมก้าวสู่ประชาคมอาเซียน โดยการสร้างสภาพแวดล้อม ที่นำไปสู่การส่งเสริมการเรียนรู้ตลอดชีวิต และการเรียนรู้นอกห้องเรียน รวมทั้งการสร้างคนให้พร้อมรับ กับการทำงาน โดยจัดทำ Future Skill Identification Program ในหลักสูตรการศึกษา เพื่อให้สามารถ กำหนดเป้าหมายในการเลือกทางอาชีพตั้งแต่ในวัยเด็ก และพัฒนาทักษะการทำงานควบคู่กับทักษะทาง วิชาการ ตลอดจนส่งเสริมองค์ความรู้ที่จำเป็นสำหรับการประกอบอาชีพ โดยเฉพาะทักษะด้านคณิตศาสตร์ และภาษาอังกฤษ ซึ่งจำเป็นต้องปรับกระบวนการเรียนใหม่ให้เน้นการฝึกปฏิบัติตามวิถีธรรมชาติมากขึ้น รวมทั้งการสร้างความพร้อมให้สามารถปรับตัวได้ในพื้นที่พหุวัฒนธรรม โดยเฉพาะการสร้างทักษะการทำงาน เป็นทีม และการกล้าแสดงความคิดเห็น

(๔) ให้จังหวัดให้ความสำคัญกับการเชื่อมโยงยุทธศาสตร์ประเทศกับยุทธศาสตร์ในระดับพื้นที่ และการขับเคลื่อนนโยบายสู่การปฏิบัติอย่างต่อเนื่อง โดยในการจัดทำยุทธศาสตร์จังหวัดและกลุ่มจังหวัด จะต้องนำข้อมูลสภาพปัญหา ความขัดแย้ง ภูมิสังคมของพื้นที่เป็นตัวตั้ง คำนึงถึงความเชื่อมโยงกับ ยุทธศาสตร์ของกระทรวงต่าง ๆ ที่ปฏิบัติงานในพื้นที่ และกรอบยุทธศาสตร์ประเทศ พร้อมทั้งให้ความสำคัญ กับการพัฒนากลไกการบูรณาการข้ามหน่วยงาน และส่งเสริมให้หน่วยงานต่าง ๆ ร่วมกันกำหนดตัวชี้วัดร่วม ทั้งตัวชี้วัดในระดับประเทศและภูมิภาค นอกจากนี้จะต้องให้ความสำคัญกับการดำเนินงานอย่างต่อเนื่อง ไม่ให้การเปลี่ยนแปลงทางการเมืองเป็นข้อจำกัดในการขับเคลื่อนประเด็นการพัฒนาที่สำคัญ โดยหาก หน่วยราชการมีข้อมูลประจักษ์ชัดว่าภารกิจที่ดำเนินการอยู่เป็นสิ่งที่ถูกต้องและจำเป็นที่จะต้องดำเนินการ ต่อเนื่องแล้ว ควรต้องนำเสนอรัฐบาลในการดำเนินการต่อเนื่องเพื่อผลประโยชน์ของประชาชนและสังคม โดยรวม

(๕) การพัฒนาจังหวัดและกลุ่มจังหวัดให้เชื่อมโยงกับประชาคมอาเซียน ควรให้ความสำคัญ กับการใช้ศักยภาพของพื้นที่ในจังหวัดและกลุ่มจังหวัดในการสร้างฐานการผลิตให้สามารถแข่งขันได้ในตลาด อาเซียนและตลาดโลกทั้งในด้านการผลิตสินค้า ด้านการท่องเที่ยว และด้านระบบโลจิสติกส์ รวมทั้ง การพัฒนาเขตเศรษฐกิจชายแดนและเมืองชายแดน ซึ่งจะมีการลงทุนเพื่อพัฒนาระบบคมนาคมขนส่ง ระบบโลจิสติกส์มาตรฐานการให้บริการ และการอำนวยความสะดวกบริเวณจุดผ่านแดน เพื่อสนับสนุนการ พัฒนาการค้าการลงทุน และการท่องเที่ยวเชื่อมโยงกับประชาคมอาเซียน โดยคำนึงถึงศักยภาพด้านกายภาพ เศรษฐกิจ สังคมและวัฒนธรรมของพื้นที่

(๖) การเตรียมความพร้อมในการเข้าสู่ประชาคมอาเซียนต้องมีหน่วยงานกลางที่มีองค์ความรู้ ในเชิงลึกเพื่อช่วยสนับสนุนการสร้างความรู้ความเข้าใจที่ถูกต้องเกี่ยวกับประชาคมอาเซียน โดย สถาบันการศึกษาที่มีความรู้เกี่ยวกับประชาคมอาเซียนควรเข้ามาสนับสนุนการสร้างความรู้ความเข้าใจ ดังกล่าว เพื่อให้สามารถเตรียมความพร้อมและสร้างภูมิคุ้มกันให้กับประชาชนในประเทศ

(๗) การจัดทำยุทธศาสตร์จังหวัดที่ผ่านมามีส่วนใหญ่นักวิชาการและชุมชนยังมีส่วนร่วมค่อนข้างน้อย และมีระยะเวลาในการจัดทำยุทธศาสตร์จังหวัดน้อยมาก ทำให้การวิเคราะห์จุดแข็ง จุดอ่อน และบทบาทของจังหวัดไม่สนองต่อความต้องการและสะท้อนปัญหาของประชาชนเท่าที่ควร โดยโครงการต่าง ๆ จะเป็นการต้องการของหน่วยงานราชการเป็นส่วนใหญ่ จึงควรมีการจัดเวทีให้ประชาชนมีโอกาสเข้าร่วมแสดงความคิดเห็น และมีระยะเวลาในการวิเคราะห์ยุทธศาสตร์จังหวัดได้อย่างเพียงพอและมีประสิทธิภาพมากกว่านี้

(๘) ให้จังหวัดนำหลักปรัชญาเศรษฐกิจพอเพียงมาปรับใช้ในการเตรียมความพร้อมรองรับการเข้าสู่ประชาคมอาเซียนให้มากที่สุด เพื่อให้ประชาชน ชุมชน จังหวัด และประเทศชาติมีความรู้เท่าทันทั้งในด้านความเชื่อมโยงทางเศรษฐกิจ กฎระเบียบต่างๆ และผลกระทบที่จะเกิดขึ้นตามมาจากการเข้าสู่ประชาคมอาเซียนในปี ๒๕๕๘ ซึ่งจะนำไปสู่การดำเนินงานต่างๆ ได้อย่างเหมาะสม ทันเวลา และมีภูมิคุ้มกันต่อการเปลี่ยนแปลงที่จะเกิดขึ้น

๔.๑ การเชื่อมโยงทางด้านกายภาพ โครงสร้างพื้นฐานทางบก ทางทะเล ทางอากาศ เทคโนโลยี (ICT) และพลังงาน เป็นต้น

แผนแม่บทว่าด้วยความเชื่อมโยงระหว่างกันในอาเซียน (Master Plan on ASEAN Connectivity) ด้านโครงสร้างพื้นฐาน กำหนดเป็นยุทธศาสตร์ในแผนแม่บทฯ ให้มีการลงทุนก่อสร้างถนน เส้นทางรถไฟ การขนส่งทางน้ำ การขนส่งทางอากาศ รวมทั้งการเชื่อมโยงด้านเทคโนโลยีสารสนเทศ และโครงการท่อก๊าซและระบบสายส่งไฟฟ้าของอาเซียน ด้านกฎระเบียบ กำหนดเป็นยุทธศาสตร์เพื่ออำนวยความสะดวกในการขนส่งสินค้าและบริการระหว่างกัน ตลอดจนการเคลื่อนย้ายบุคคลข้ามแดน โดยมุ่งเน้นพิธีการศุลกากร การตรวจคนเข้าเมือง การกักกันพืชและสัตว์ และด้านประชาชน เพื่อช่วยเสริมสร้างการไปมาหาสู่ระหว่างกัน

การพัฒนาด้านโครงสร้างพื้นฐาน ในภาพรวมมีการพัฒนาเป็นไปตามกรอบของแผนแม่บทว่าด้วยความเชื่อมโยงระหว่างกันในอาเซียน และกรอบความร่วมมือในอนุภูมิภาค โดยมีประเด็นที่ควรให้ความสำคัญเพิ่มเติมในการพัฒนาโครงสร้างพื้นฐาน ได้แก่ การเร่งรัดการปรับปรุงกฎหมายและกฎระเบียบเพื่อการอำนวยความสะดวกในการขนส่งสินค้าและบริการให้สามารถใช้ประโยชน์จากโครงสร้างพื้นฐานได้เต็มศักยภาพ การพัฒนาในเชิงพื้นที่รองรับการขยายตัวทางเศรษฐกิจทั้งในเมืองหลักและเมืองชายแดน การส่งเสริมการใช้พลังงานอย่างมีประสิทธิภาพ และการใช้พลังงานทดแทนเพื่อลดความต้องการพลังงานในอนาคตบางส่วนที่ต้องจัดหาแหล่งพลังงานจากต่างประเทศและสร้างความมั่นคงด้านพลังงาน และการสนับสนุนให้ภาคเอกชนมีส่วนร่วมในการพัฒนาโครงสร้างพื้นฐานทั้งภายในประเทศและในประเทศเพื่อนบ้าน

การพัฒนาด้านความเชื่อมโยงทางโครงสร้างพื้นฐาน ส่วนใหญ่เน้นการพัฒนาความเชื่อมโยงทางบก โดยเฉพาะทางถนน ขณะที่การพัฒนาความเชื่อมโยงทางน้ำยังมีน้อย ทำให้ไม่สามารถใช้ประโยชน์จากการขนส่งทางน้ำได้อย่างเต็มที่ ทั้งที่การขนส่งทางถนนทำให้เกิดมลพิษมากกว่าและมีต้นทุนสูงกว่า อย่างไรก็ตาม การเปิดเสรีทางการขนส่งทางถนน มีการกำหนดมาตรฐานการสร้างความสามารถในการประกอบการของผู้ประกอบการไทย เพื่อเพิ่มความสามารถในการต่อรองโควตาจำนวนรถที่จะเข้ามาในประเทศไทย รวมทั้งกำหนดให้มีข้อบังคับในเรื่องการตรวจสอบสภาพรถ การใช้น้ำมันที่มีส่วนผสมของสารชีวภาพมากขึ้น ซึ่งจะช่วยควบคุมการเกิดมลพิษได้

จากผลการตรวจติดตามดังกล่าว ผู้ตรวจราชการกระทรวงมหาดไทยได้มีข้อสังเกต/ข้อเสนอแนะเกี่ยวกับผลการดำเนินการของจังหวัดและกลุ่มจังหวัด ดังนี้

(๑) ให้จังหวัดและกลุ่มจังหวัดตรวจสอบ ปรับปรุง พัฒนาโครงการทางด้านโครงสร้างพื้นฐานให้มีมาตรฐาน ทั้งโครงการที่ได้ดำเนินการไปแล้ว โครงการที่อยู่ระหว่างดำเนินการ และแผนงานโครงการในอนาคตที่จะจัดทำขึ้น โดยให้มีความสอดคล้องกับยุทธศาสตร์ประเทศ นโยบายรัฐบาล แผนพัฒนาเศรษฐกิจและสังคมแห่งชาติ เป็นต้น โดยคำนึงถึงการใช้ประโยชน์จากทรัพยากรอย่างคุ้มค่า และเกิดประโยชน์สูงสุดต่อประชาชนและพื้นที่ด้วย

(๒) การเตรียมการพัฒนาเพื่อรองรับประชาคมอาเซียน จังหวัดจะต้องคำนึงถึงคุณภาพชีวิตของคนในชุมชนที่ดีขึ้นด้วย เช่น การก่อสร้างโครงสร้างพื้นฐานต่าง ๆ โดยเฉพาะถนนหรือทางด่วนที่เชื่อมโยงกับประเทศเพื่อนบ้านในอาเซียน จะมีเพียงกลุ่มทุนเท่านั้นที่ได้รับผลประโยชน์โดยตรง ดังนั้น จังหวัดจึงควรมีการกำหนดมาตรการสนับสนุนการลงทุนในระดับชุมชนด้วย นอกจากนี้ ควรมีการปรับโครงสร้างระบบงบประมาณให้กระจายลงสู่ชุมชนมากขึ้น เพื่อสร้างความเป็นธรรมและลดความเหลื่อมล้ำทางสังคม

(๓) การพัฒนาไม่ควรมุ่งเน้นด้านวัตถุแต่เพียงด้านเดียว จะต้องพัฒนาจิตใจของประชาชนควบคู่กันไปด้วยเพื่อลดความเสื่อมของสังคม โดยควรเพิ่มบทบาทของวัดให้เข้ามามีส่วนร่วมในการขัดเกลาประชาชนให้มีศีลธรรม ลดอบายมุขและการทุจริต ตลอดจนมีการนำองค์ความรู้จากปราชญ์ชาวบ้านมาประยุกต์ใช้อย่างรู้คุณค่า

๔.๒ การเชื่อมโยงด้านกฎระเบียบ เปิดเสรีและอำนวยความสะดวกทางการค้า การบริการ การลงทุน การขนส่ง/โลจิสติกส์ และด้านชายแดน

แผนแม่บทว่าด้วยความเชื่อมโยงระหว่างกันในอาเซียน (Master Plan on ASEAN Connectivity) ด้านการเชื่อมโยงด้านกฎระเบียบ เปิดเสรีและอำนวยความสะดวกทางการค้า การบริการ การลงทุน การขนส่ง/โลจิสติกส์ และด้านชายแดน กำหนดเป็นยุทธศาสตร์เพื่ออำนวยความสะดวกในการขนส่งสินค้าและบริการระหว่างกัน ตลอดจนการเคลื่อนย้ายบุคคลข้ามแดน การตรวจคนเข้าเมือง การกักกันพืชและสัตว์ โดยมุ่งเน้นให้มีระบบบริการที่ดีในด้านศุลกากรทั้งสินค้าและคนต้องมีความรวดเร็วและมีประสิทธิภาพ ทั้งสำหรับคนอาเซียนและนอกกลุ่มอาเซียน เช่น ระบบการคุ้มครองและประกันสังคมแรงงาน ระบบการคุ้มครองผู้บริโภค เป็นต้น ให้มีการเชื่อมโยงโครงสร้าง ประกอบด้วยการเปิดเสรีการอำนวยความสะดวกทางการค้า การบริการ การลงทุน การสร้างมาตรฐาน กฎหมาย กฎเกณฑ์และข้อบังคับ ให้สอดคล้องกัน เพื่อลดอุปสรรคต่อการรวมกันเป็นประชาคมเศรษฐกิจอาเซียน เชื่อมโยงในด้านกฎระเบียบต่าง ๆ ผ่านการจัดทำความตกลงระหว่างประเทศและความตกลงภูมิภาค รวมทั้งพิธีศุลกากรที่ช่วยอำนวยความสะดวกในการขนส่ง การเคลื่อนย้ายสินค้าและบริการ และการลงทุนอย่างเสรี การเคลื่อนย้ายแรงงานมีฝีมือและการพัฒนามนุษย์และการข้ามพรมแดน การเพิ่มขีดความสามารถในการแข่งขันให้กับทุกภาคส่วน เช่น การจัดทำโซนนิ่ง การพัฒนาอุตสาหกรรม การส่งเสริม SMEs และ OTOP เป็นต้น ปัจจุบันมีความตกลงหลายกรอบที่เอื้อต่อความเชื่อมโยงของระบบ แต่ยังไม่ีผลบังคับใช้และต้องปรับปรุงรายละเอียดให้เกิดประโยชน์สูงสุดในทางปฏิบัติ อาทิ กรอบความตกลงอาเซียนว่าด้วยการอำนวยความสะดวกในการขนส่งสินค้าผ่านแดน กรอบความตกลงอาเซียนว่าด้วยการอำนวยความสะดวกในการขนส่งสินค้าข้ามแดน และกรอบความตกลงอาเซียนว่าด้วยการขนส่งต่อเนื่องหลายรูปแบบ

จากผลการตรวจติดตามดังกล่าว ผู้ตรวจราชการกระทรวงมหาดไทยได้มีข้อสังเกต/ข้อเสนอแนะเกี่ยวกับผลการดำเนินการของจังหวัดและกลุ่มจังหวัด ดังนี้

(๑) ให้จังหวัดส่งเสริมการพัฒนาธุรกิจขนาดกลางและขนาดเล็ก (SMEs) เพื่อเพิ่มขีดความสามารถในการแข่งขัน ควรใช้เทคโนโลยีสมัยใหม่ (IT) เข้ามาช่วยในการบริหารจัดการเพื่อลดต้นทุนและขยายโอกาสทางการตลาด โดยเฉพาะธุรกิจอาหารควรใช้เทคโนโลยีสมัยใหม่ในการตรวจสอบคุณภาพเพื่อสร้างความเชื่อมั่นให้แก่ผู้บริโภค โดยภาคเอกชนควรร่วมมือกับภาครัฐและมหาวิทยาลัยในท้องถิ่นพัฒนาธุรกิจ SMEs เพื่อเพิ่มขีดความสามารถในการแข่งขันของธุรกิจ

(๒) ให้จังหวัดกำหนดมาตรการในการอำนวยความสะดวกในการขนส่งสินค้าและบริการ โดยการสร้างข้อตกลงร่วมสำหรับการขนส่งโดยรถ และผู้โดยสารข้ามแดนระหว่างประเทศ มีระบบข้อมูลเชื่อมโยงระหว่างกัน รวมถึงมีระบบประกันภัยในกรณีที่เกิดอุบัติเหตุด้วย

(ก) ให้จังหวัดและกลุ่มจังหวัดส่งเสริมภาคเอกชน ผู้ประกอบการขนาดกลางและขนาดเล็ก (SMEs) ผู้ประกอบการ OTOP ให้มีบทบาททางด้านการค้า มีช่องทางจัดจำหน่ายที่หลากหลาย มีตลาดสินค้ารองรับ ส่งเสริมการผลิตสินค้าที่มีคุณภาพมาตรฐานเป็นที่ต้องการของกลุ่มประเทศอาเซียน สร้างความเข้มแข็งและความเชื่อมั่นให้แก่ผู้ประกอบการ เพื่อให้สามารถเป็นคู่ค้าที่สำคัญกับกลุ่มประเทศอาเซียนได้ รวมทั้งมีการจัดทำแผนการวิเคราะห์ความเสี่ยง มีการทบทวนจุดอ่อนข้อด้อยต่าง ๆ พร้อมทั้งพัฒนาช่องทางขยายโอกาสให้สามารถสร้างการแข่งขันที่เพิ่มขึ้น และแก้ไขปัญหาก่ที่เกิดขึ้นได้ทันทั่วทั้ง

(ข) ให้จังหวัดและกลุ่มจังหวัดที่ติดชายแดน ตรวจสอบปรับปรุงในเรื่องของด่านชายแดน จุดผ่านแดนชั่วคราว จุดผ่านแดนถาวร และจุดผ่อนปรนทางการค้า ให้มีการพัฒนาเป็นสากล เช่น รูปแบบการบริการ One Stop Service มีอุปกรณ์เทคโนโลยีที่ทันสมัย มีการจัดทำระบบฐานข้อมูล ให้มีหน่วยงานหลักที่เกี่ยวข้องครอบคลุมทั้งด้านความมั่นคง ด้านสาธารณสุข ด้านศุลกากร ด้านพาณิชย์ ด้านเกษตร ตรวจสอบเข้าเมือง และกักกันพืชสัตว์อยู่ในสถานที่เดียวกัน) ให้มีประสิทธิภาพ พร้อมทั้งกำชับให้หน่วยงานที่เกี่ยวข้องกับการผ่านแดนและด้านความมั่นคง การค้ายาเสพติด การลักลอบเข้าเมือง ดำเนินการอย่างเคร่งครัด และถูกต้องตามกฎหมาย โดยเฉพาะในเรื่องของคนเข้าเมือง โรคระบาด/โรคติดต่อ การนำเข้าและส่งออกสินค้า

๔.๓ การเชื่อมโยงระหว่างกันของประชาชน การท่องเที่ยว การศึกษา และวัฒนธรรม

ด้านการเชื่อมโยงระหว่างกันของประชาชน การท่องเที่ยว การศึกษาและวัฒนธรรม ต้องปรับพื้นฐานทางด้านการศึกษาและการสื่อสาร โดยใช้ภาษาที่ทุกคนเข้าใจได้ง่าย ในกฎบัตรอาเซียนได้กำหนดให้ใช้ภาษาอังกฤษเป็นภาษาราชการของกลุ่มอาเซียน ดังนั้น ทุกประเทศจะใช้ภาษาอังกฤษ แต่การใช้ภาษาสื่อสารในการทำธุรกิจหรือราชการ ต้องใช้ทักษะและความเข้าใจในเรื่องของภาษา ทั้งพูด อ่าน เขียน เพื่อให้เข้าใจบริบทที่ตรงกัน ตลอดจนการใช้ภาษาของประเทศเพื่อนบ้านดังเช่นประเทศญี่ปุ่น ในช่วงแรกที่เข้ามาลงทุนในประเทศไทย แม้จะมีคนไทยที่ไว้วางใจได้ช่วยติดต่อด้านการค้าให้ แต่นักลงทุนชาวญี่ปุ่นก็พยายามเรียนภาษาไทย ซึ่งนักลงทุนชาวญี่ปุ่นที่เข้าไปลงทุนในต่างประเทศ มักจะเรียนรู้ภาษาของประเทศที่จะไปลงทุน ดังนั้น จึงควรส่งเสริมในเรื่องการปรับหลักสูตรหรือการเรียนภาษาของประเทศในกลุ่มอาเซียน และปรับระบบการคุ้มครองทางสังคมทั้งผู้บริโภคและ แรงงาน รวมทั้งการจัดการสิ่งแวดล้อม

จากผลการตรวจติดตามดังกล่าว ผู้ตรวจราชการกระทรวงมหาดไทยได้มีข้อสังเกต/ข้อเสนอแนะเกี่ยวกับผลการดำเนินการของจังหวัดและกลุ่มจังหวัด ดังนี้

(๑) ให้จังหวัดส่งเสริมและสนับสนุนภาคการเกษตรอย่างจริงจัง เพื่อลดปัญหาจากการขาดแคลนแรงงาน เนื่องจากการอพยพเข้ามาทำงานในเขตเมือง และส่งเสริมอาชีพเกษตรกรให้สามารถเลี้ยงตนเองได้โดยไม่มีหนี้สิน

(๒) ให้จังหวัดเตรียมความพร้อมในเรื่องของสถานที่ท่องเที่ยวในจังหวัด ปรับภูมิทัศน์ให้ดึงดูดนักท่องเที่ยว จัดระเบียบการค้าขายบริเวณสถานที่ท่องเที่ยวให้เป็นระเบียบ มีความสะอาด ถูกสุขอนามัย ราคาสินค้ามาตรฐาน มีป้ายบอกราคาสินค้าอย่างชัดเจน เน้นการนำสินค้า OTOP สินค้าเกษตร หัตถกรรมพื้นบ้าน และผลิตภัณฑ์ท้องถิ่นมาจัดจำหน่ายตามจุดจำหน่ายสินค้า

(๓) ให้จังหวัดคำนึงถึงความสำคัญและมีมาตรการในเรื่องขยะในที่ชุมชน/หมู่บ้าน สถานที่ท่องเที่ยวให้มีความสะอาด มีที่ทิ้งขยะแยกประเภทตามสถานที่ต่าง ๆ ให้เหมาะสม ด้านสุขอนามัยให้มีห้องน้ำที่สะอาด ด้านความปลอดภัย ให้มีระบบเตือนภัย มีเจ้าหน้าที่ประจำจุดเสี่ยงต่าง ๆ

(๔) ให้จังหวัดส่งเสริมและอนุรักษ์ศิลปวัฒนธรรม ประเพณี ภูมิปัญญาอาชีพท้องถิ่น การแสดงพื้นบ้าน โดยให้สถานศึกษานำองค์ความรู้มาเผยแพร่ มีการทัศนศึกษาตามแหล่งความรู้ที่ทรงคุณค่า และมีการอนุรักษ์ศูนย์การเรียนรู้ภายในจังหวัดด้วย



ตอนที่ ๕

การแก้ไขเปลี่ยนแปลงโครงการตามแผนปฏิบัติราชการประจำปีของจังหวัดและกลุ่มจังหวัด ประจำปีงบประมาณ พ.ศ. ๒๕๕๗

๑๑๑๑๑๑๑๑

ผู้ตรวจราชการสำนักนายกรัฐมนตรีได้ตรวจติดตาม พบว่า จังหวัดและกลุ่มจังหวัดได้มีการเสนอขอแก้ไขเปลี่ยนแปลงโครงการตามแผนปฏิบัติราชการประจำปีงบประมาณ พ.ศ. ๒๕๕๗ ใน ๒ กรณี คือ

๑) กรณีการโอนเปลี่ยนแปลงงบประมาณรายจ่ายของจังหวัดและกลุ่มจังหวัด ที่ไม่มีผลกระทบ ต่อแผนปฏิบัติราชการประจำปีของจังหวัดและกลุ่มจังหวัด และแผนพัฒนาจังหวัดและกลุ่มจังหวัด ได้แก่ การเปลี่ยนแปลงรายละเอียดโครงการ (กิจกรรม พื้นที่ดำเนินโครงการ งบรายจ่าย เป้าหมายโครงการ และหน่วยงานที่รับผิดชอบ) โดยนำเสนอขอความเห็นชอบจาก ก.บ.จ. หรือ ก.บ.ก. แล้วแต่กรณี

๒) กรณีการโอนเปลี่ยนแปลงงบประมาณรายจ่ายของจังหวัดและกลุ่มจังหวัด ที่มีผลกระทบ ต่อแผนปฏิบัติราชการประจำปีของจังหวัดและกลุ่มจังหวัด และแผนพัฒนาจังหวัดและกลุ่มจังหวัด (นอกเหนือจากที่กล่าวข้างต้น) โดยนำเสนอขอความเห็นชอบจาก ก.บ.จ./ก.บ.ก. แล้วแต่กรณี และ อ.ก.น.จ. ด้านแผนและด้านงบประมาณให้ความเห็นชอบแล้ว จึงขอทำความตกลงกับสำนักงบประมาณ

ทั้งนี้ จังหวัดและกลุ่มจังหวัด ได้รายงานข้อมูลการแก้ไขเปลี่ยนแปลงโครงการให้ผู้ตรวจราชการ สำนักนายกรัฐมนตรีทราบ สรุปได้ดังนี้

๕.๑ กลุ่มจังหวัด

๕.๑.๑ กลุ่มจังหวัดที่ไม่มีการขอแก้ไขเปลี่ยนแปลงโครงการ จำนวน ๕ กลุ่มจังหวัด คิดเป็น ร้อยละ ๒๗.๗๘ ได้แก่ กลุ่มจังหวัดภาคกลางตอนบน ๑ กลุ่มจังหวัดภาคใต้ฝั่งอันดามัน กลุ่มจังหวัดภาค ตะวันออกเฉียงเหนือตอนบน ๒ กลุ่มจังหวัดภาคเหนือตอนบน ๒ และกลุ่มจังหวัดภาคเหนือตอนล่าง ๒

๕.๑.๒ กลุ่มจังหวัดที่มีการเปลี่ยนแปลงโครงการต่อ ก.บ.จ./ก.บ.ก. ดังนี้

(๑) กลุ่มจังหวัดที่มีการเปลี่ยนแปลงรายละเอียดโครงการ จำนวน ๑๑ กลุ่มจังหวัด คิดเป็นร้อยละ ๖๑.๑๑ ได้แก่ กลุ่มจังหวัดภาคกลางตอนบน ๒ กลุ่มจังหวัดภาคกลางตอนกลาง กลุ่มจังหวัด ภาคกลางตอนกลาง กลุ่มจังหวัดภาคใต้ฝั่งอ่าวไทย กลุ่มจังหวัดภาคใต้ชายแดน กลุ่มจังหวัดภาคตะวันออก กลุ่มจังหวัดภาคตะวันออกเฉียงเหนือตอนบน ๑ กลุ่มจังหวัดภาคตะวันออกเฉียงเหนือตอนกลาง กลุ่มจังหวัด ภาคตะวันออกเฉียงเหนือตอนล่าง ๑ กลุ่มจังหวัดภาคเหนือตอนบน ๑ และกลุ่มจังหวัดภาคเหนือตอนล่าง ๑

(๒) กลุ่มจังหวัดที่มีการเปลี่ยนแปลงโครงการโดยนำโครงการอื่นที่อยู่ในแผนปฏิบัติ ราชการประจำปีของกลุ่มจังหวัดมาดำเนินการแทนโครงการเดิม จำนวน ๔ กลุ่มจังหวัด คิดเป็นร้อยละ ๒๒.๒๒ ได้แก่ กลุ่มจังหวัดภาคกลางตอนล่าง ๒ กลุ่มจังหวัดภาคใต้ฝั่งอ่าวไทย และกลุ่มจังหวัดภาค ตะวันออกเฉียงเหนือตอนล่าง ๑ และ ๒

๕.๑.๓ กลุ่มจังหวัดที่มีการเปลี่ยนแปลงโครงการโดยนำโครงการที่ไม่ได้อยู่ในแผนปฏิบัติราชการ ประจำปีของกลุ่มจังหวัดมาดำเนินการแทนโครงการเดิม เสนอต่อ อ.ก.น.จ. ด้านแผนและงบประมาณ จำนวน ๑ กลุ่มจังหวัด คิดเป็นร้อยละ ๕.๕๖ คือ กลุ่มจังหวัดภาคตะวันออกเฉียงเหนือตอนกลาง

๕.๒ จังหวัด

๕.๒.๑ จังหวัดที่ไม่มีการขอแก้ไขเปลี่ยนแปลงโครงการ จำนวน ๑๕ จังหวัด คิดเป็นร้อยละ ๑๙.๗๔ ของจังหวัดทั้งหมด ได้แก่ จังหวัดสระบุรี ลพบุรี กระบี่ ตรัง ระนอง พังงา เลย บึงกาฬ สกลนคร เชียงราย น่าน พะเยา แพร่ นครสวรรค์ และอุทัยธานี

๕.๒.๒ จังหวัดที่มีการเปลี่ยนแปลงโครงการต่อ ก.บ.จ./ก.บ.ก. ดังนี้

(๑) จังหวัดที่มีการเปลี่ยนแปลงรายละเอียดโครงการ จำนวน ๕๓ จังหวัด คิดเป็นร้อยละ ๖๙.๗๔ ได้แก่ จังหวัดนนทบุรี ปทุมธานี พระนครศรีอยุธยา ชัยนาท สิงห์บุรี อ่างทอง ฉะเชิงเทรา นครนายก ปราจีนบุรี สมุทรปราการ สระแก้ว กาญจนบุรี นครปฐม ราชบุรี สุพรรณบุรี สมุทรสงคราม สมุทรสาคร ชุมพร นครศรีธรรมราช พัทลุง สุราษฎร์ธานี ภูเก็ต นราธิวาส ปัตตานี ยะลา สงขลา สตูล จันทบุรี ตรัง ระยอง หนองบัวลำภู อุตรธานี นครพนม มุกดาหาร ขอนแก่น มหาสารคาม ร้อยเอ็ด ยโสธร อำนาจเจริญ อุบลราชธานี นครราชสีมา บุรีรัมย์ เชียงใหม่ แม่ฮ่องสอน ลำปาง ลำพูน ตาก พิษณุโลก เพชรบูรณ์ สุโขทัย อุตรดิตถ์ กำแพงเพชร และพิจิตร

(๒) จังหวัดที่มีการเปลี่ยนแปลงโครงการโดยนำโครงการอื่นที่อยู่ในแผนปฏิบัติการประจำปีของจังหวัดมาดำเนินการแทนโครงการเดิม จำนวน ๒๒ จังหวัด คิดเป็นร้อยละ ๒๘.๙๕ ได้แก่ จังหวัดนนทบุรี ราชบุรี ประจวบคีรีขันธ์ เพชรบุรี นราธิวาส ยะลา สงขลา สตูล ชลบุรี มุกดาหาร กาฬสินธุ์ มหาสารคาม ยโสธร ศรีสะเกษ อำนาจเจริญ บุรีรัมย์ ลำปาง ลำพูน ตาก พิษณุโลก กำแพงเพชร และพิจิตร

๕.๒.๓ จังหวัดที่มีการเปลี่ยนแปลงโครงการโดยนำโครงการที่ไม่ได้อยู่ในแผนปฏิบัติการประจำปีของจังหวัดมาดำเนินการแทนโครงการเดิม เสนอต่อ อ.ก.น.จ. ด้านแผนและงบประมาณ จำนวน ๑๐ จังหวัด คิดเป็นร้อยละ ๑๓.๑๖ ได้แก่ จังหวัดสมุทรสาคร นครศรีธรรมราช นราธิวาส ปัตตานี หนองคาย อำนาจเจริญ ชัยภูมิ สุรินทร์ สุโขทัย และพิจิตร

๕.๓ สาเหตุที่จังหวัดและกลุ่มจังหวัดมีการเสนอขอเปลี่ยนแปลงโครงการ

๕.๓.๑ กรณีที่มีการเปลี่ยนแปลงรายละเอียดโครงการ เสนอต่อ ก.บ.จ./ก.บ.ก.

(๑) เปลี่ยนแปลงกิจกรรม เนื่องจาก

- วัสดุก่อสร้างมีราคาสูงขึ้น
- ข้ำซ้อนกับโครงการอื่นในพื้นที่ซึ่งได้ดำเนินการไปแล้ว
- การลงข้อมูลในระบบ e-Budgeting ของสำนักงานงบประมาณมีความคลาดเคลื่อน

(๒) เปลี่ยนแปลงพื้นที่ดำเนินโครงการ เนื่องจาก

- พื้นที่เดิมได้รับจัดสรรงบประมาณจากส่วนราชการอื่น/องค์กรปกครองส่วนท้องถิ่นแล้ว
- มีข้อขัดข้องในเรื่องกรรมสิทธิ์ที่ดิน
- พื้นที่ไม่เหมาะสมกับการดำเนินการ

(๓) เปลี่ยนแปลงหน่วยงานที่รับผิดชอบ เนื่องจากหน่วยงานใหม่มีบุคลากรที่มีความเชี่ยวชาญเฉพาะทาง

๕.๓.๒ กรณีที่มีการเปลี่ยนแปลงโครงการโดยนำโครงการอื่นที่อยู่ในแผนปฏิบัติการประจำปีของจังหวัดและกลุ่มจังหวัดมาดำเนินการแทนโครงการเดิม เสนอต่อ ก.บ.จ./ก.บ.ก. เนื่องจาก โครงการเดิมมีความซ้ำซ้อนกับโครงการซึ่งได้ดำเนินการอยู่ก่อนแล้ว จึงเห็นว่าควรเปลี่ยนแปลงเป็นโครงการที่แก้ไขปัญหาเพื่อตอบสนองความต้องการของประชาชนซึ่งเห็นว่าจะมีความจำเป็นเร่งด่วนมากกว่า

๕.๓.๓ กรณีที่มีการเปลี่ยนแปลงโครงการโดยนำโครงการที่ไม่ได้อยู่ในแผนปฏิบัติการประจำปีของจังหวัดและกลุ่มจังหวัดมาดำเนินการแทนโครงการเดิม เสนอต่อ อ.ก.น.จ. ด้านแผนและงบประมาณ เนื่องจากโครงการเดิมไม่มีบุคลากรที่มีความชำนาญเฉพาะ ตลอดจนไม่สามารถจัดหาวัสดุอุปกรณ์ในการดำเนินการต่อไปได้ บางจังหวัดโครงการใหม่มีความจำเป็นเร่งด่วนมากกว่า อีกทั้งยังสนับสนุนตำแหน่งการพัฒนา (Positioning) ของจังหวัดและกลุ่มจังหวัดเพิ่มขึ้นด้วย



ตอนที่ ๖

การประชาสัมพันธ์แผนพัฒนาจังหวัดและกลุ่มจังหวัด ให้ประชาชนรับรู้รับทราบ



จากการติดตามและประเมินผลแผนพัฒนาจังหวัดและกลุ่มจังหวัด ในเรื่องการประชาสัมพันธ์ แผนพัฒนาจังหวัดและกลุ่มจังหวัดให้ประชาชนรับรู้ รับทราบ ผู้ตรวจราชการกระทรวงมหาดไทย ได้มีข้อสังเกต/ ข้อเสนอแนะ เกี่ยวกับผลการดำเนินการของจังหวัดและกลุ่มจังหวัด ดังนี้

๑. ให้จังหวัดประชาสัมพันธ์โดยดำเนินการให้เข้าถึงกลุ่มเป้าหมายอย่างทั่วถึง ครอบคลุมและ กว้างขวาง เพื่อให้ประชาชนได้รับรู้รับทราบผลการดำเนินการ จังหวัด และกลุ่มจังหวัดจึงควรพิจารณาหา ช่องทางในการประชาสัมพันธ์เพิ่มเติม โดยเฉพาะช่องทางที่ประชาชนสามารถเข้าถึงข้อมูลข่าวสารได้อย่าง รวดเร็ว ทันที่ทันใด ถูกที่ ถูกเวลา เช่น สื่อวิทยุ สื่อโทรทัศน์ และสื่อที่เป็นเทคโนโลยีสารสนเทศ เป็นต้น

๒. การประชาสัมพันธ์ที่ดี ทำให้ประชาชนทั่วไปรับรู้รับทราบแผนการพัฒนาจังหวัด อย่างต่อเนื่องนั้น ส่งผลดีต่อจังหวัดในด้านการเสริมสร้างและการพัฒนาความร่วมมือด้านเศรษฐกิจการค้า การลงทุน การท่องเที่ยวที่จะขยายตัวในโอกาสข้างหน้า รวมทั้งผลักดันให้เกิดการพัฒนาศักยภาพด้านการค้า การลงทุน สร้างความเข้มแข็งทางเศรษฐกิจ และรองรับการเข้าสู่ประชาคมอาเซียนด้วย

๓. การประชาสัมพันธ์ที่ทั่วถึงนั้น ทำให้ส่วนราชการรับรู้รับทราบ และมีความเข้าใจในทิศ ทางการพัฒนาสามารถนำไปแปลงสู่การปฏิบัติตามบทบาทภารกิจของแต่ละหน่วยงานได้อย่างเหมาะสม และเกิดเครือข่ายความร่วมมือระหว่างภาครัฐ เอกชน และ ประชาชนในการพัฒนาจังหวัด

๔. บางจังหวัดไม่มีการจัดตั้งงบประมาณเพื่อดำเนินการในเรื่องการประชาสัมพันธ์เป็นการ เฉพาะ เป็นเพียงการประชาสัมพันธ์ในวงแคบ หรือภายในหน่วยงานราชการเป็นส่วนใหญ่ ประชาชนได้ รับทราบเพียงส่วนน้อยหรือบางส่วน หรือส่วนที่ได้รับประโยชน์จากการดำเนินโครงการเท่านั้น จังหวัดจึงควร พิจารณาในเรื่องการประชาสัมพันธ์ให้สอดคล้องกับความคุ้มค่าของการจัดทำโครงการ อาจมีการจัดตั้ง งบประมาณเพื่อดำเนินงานในวงกว้างให้มากยิ่งขึ้น เพิ่มช่องทางการประชาสัมพันธ์ให้ครอบคลุม ทั่วถึง เข้าถึง ประชาชนในทุกระดับและในทุกพื้นที่ โดยอาศัยช่องทางที่มีอยู่ การเพิ่มช่องทางใหม่ ๆ และการนำระบบ สารสนเทศและการสื่อสารที่ทันสมัยมาปรับใช้ให้เกิดความเหมาะสม

๕. จังหวัดและกลุ่มจังหวัดจะต้องประชาสัมพันธ์ให้หน่วยงานส่วนราชการ ภาคเอกชน และ ผู้ที่เกี่ยวข้องทุกฝ่าย ที่ได้มีการบูรณาการโครงการร่วมกับจังหวัดและกลุ่มจังหวัดให้รับรู้ รับทราบแผนงาน โครงการ และตระหนักถึงผลการดำเนินการ เป้าหมาย และจุดประสงค์ของโครงการ ให้สำเร็จเป็นไป ในทิศทางเดียวกันในช่องทางการประชาสัมพันธ์หรือช่องทางการรับทราบข้อมูลของภาคประชาชนในพื้นที่ มากขึ้น การนำเรื่องแผนพัฒนาจังหวัดและกลุ่มจังหวัด ให้ประชาชนทราบในคณะกรรมการหมู่บ้าน/ตำบล รวมทั้งองค์กรปกครองส่วนท้องถิ่น



การแจ้งการได้รับจัดสรรงบประมาณเพื่อดำเนินการตามแผนพัฒนาจังหวัดและกลุ่มจังหวัด
แผนปฏิบัติการราชการประจำปีของจังหวัดและกลุ่มจังหวัด ของส่วนราชการต่าง ๆ

๑๑๑๑๑๑๑๑

พระราชกฤษฎีกาว่าด้วยการบริหารงานจังหวัดและกลุ่มจังหวัดแบบบูรณาการ พ.ศ. ๒๕๕๑ มาตรา ๒๙ วรรคแรก บัญญัติว่า “ในกรณีที่ส่วนราชการใดมีหน้าที่ดำเนินการในเรื่องใดและได้รับงบประมาณรายจ่ายประจำปีสำหรับดำเนินการในเรื่องนั้นตามแผนพัฒนาจังหวัดและแผนปฏิบัติการราชการประจำปีของจังหวัด ให้ส่วนราชการนั้นแจ้งการได้รับจัดสรรงบประมาณในเรื่องดังกล่าวให้ผู้ว่าราชการจังหวัดทราบภายในสามสิบวัน นับแต่วันที่พระราชบัญญัติงบประมาณรายจ่ายประจำปีมีผลใช้บังคับ”

จากการตรวจติดตามประเมินผลการดำเนินการตามแผนพัฒนาจังหวัดและกลุ่มจังหวัด แผนปฏิบัติการราชการประจำปีของจังหวัดและกลุ่มจังหวัด ของผู้ตรวจราชการสำนักนายกรัฐมนตรี ในประเด็นการแจ้งการได้รับจัดสรรงบประมาณเพื่อดำเนินการตามแผนพัฒนาจังหวัดและกลุ่มจังหวัด แผนปฏิบัติการราชการประจำปีของจังหวัดและกลุ่มจังหวัด ของส่วนราชการต่าง ๆ ภายใน ๓๐ วัน นับแต่วันที่พระราชบัญญัติงบประมาณรายจ่ายประจำปีงบประมาณ พ.ศ. ๒๕๕๗ บังคับใช้ สรุปได้ ดังนี้

๑. สรุปผลการแจ้งการได้รับจัดสรรงบประมาณเพื่อดำเนินการตามแผนพัฒนาจังหวัดและกลุ่มจังหวัด แผนปฏิบัติการราชการประจำปีของจังหวัดและกลุ่มจังหวัด ของส่วนราชการต่าง ๆ

๑.๑ จังหวัดที่ได้รับแจ้งการได้รับจัดสรรงบประมาณฯ ครบทุกส่วนราชการ จำนวน ๔ จังหวัด ได้แก่ จังหวัดตรัง พังงา ระนอง และเชียงใหม่

๑.๒ จังหวัดที่ได้รับแจ้งการได้รับจัดสรรงบประมาณฯ แต่ไม่ครบทุกส่วนราชการ จำนวน ๔๒ จังหวัด ได้แก่ จังหวัดอยุธยา ชัยนาท สระบุรี ลพบุรี ประจวบคีรีขันธ์ เพชรบุรี สมุทรสงคราม สมุทรสาคร ชุมพร นครศรีธรรมราช กระบี่ ภูเก็ต นราธิวาส ปัตตานี ยะลา สงขลา สตูล นครพนม สกลนคร กาฬสินธุ์ ขอนแก่น มหาสารคาม ร้อยเอ็ด ยโสธร ศรีสะเกษ อำนาจเจริญ อุบลราชธานี ชัยภูมิ นครราชสีมา บุรีรัมย์ สุรินทร์ ลำปาง ลำพูน เชียงราย น่าน พะเยา แพร่ ตาก พิษณุโลก เพชรบูรณ์ สุโขทัย และอุตรดิตถ์

๑.๓ จังหวัดที่ไม่ได้รับแจ้งการได้รับจัดสรรงบประมาณฯ จำนวน ๑๒ จังหวัด ได้แก่ จังหวัดนนทบุรี ปทุมธานี ฉะเชิงเทรา นครนายก ปราจีนบุรี สมุทรปราการ สระแก้ว สิงห์บุรี อ่างทอง แม่ฮ่องสอน พัทลุง และสุราษฎร์ธานี

๑.๔ จังหวัดที่ไม่มีข้อมูลการแจ้งการได้รับจัดสรรงบประมาณฯ จำนวน ๑๘ จังหวัด ได้แก่ จังหวัดกาญจนบุรี นครปฐม ราชบุรี สุพรรณบุรี จันทบุรี ชลบุรี ตราด ระยอง บึงกาฬ เลย หนองคาย หนองบัวลำภู อุตรดิตถ์ มุกดาหาร กำแพงเพชร นครสวรรค์ พิจิตร และอุทัยธานี

๒. กรณีได้รับแจ้งการได้รับจัดสรรงบประมาณฯ จังหวัดได้ประสานงานกับส่วนราชการเพื่อต่อ ยอดการดำเนินโครงการให้สอดคล้องและเชื่อมโยงกับตำแหน่งการพัฒนา รวมทั้งเพื่อลดความซ้ำซ้อนในการดำเนินการ ตลอดจนได้มีการพิจารณาถึงประสิทธิผลและการตอบสนองถึงประโยชน์ของประชาชนในพื้นที่ และได้นำปัญหาอุปสรรคมาวิเคราะห์เพื่อกำหนดแนวทางส่งเสริมและพัฒนา รวมทั้งการต่อยอดโครงการเพื่อเสนอในคำขอของงบประมาณในปีต่อไปด้วย

๓. กรณีไม่ได้รับแจ้งการได้รับจัดสรรงบประมาณฯ จังหวัดได้ดำเนินการ ดังนี้

๓.๑ เน้นย้ำให้หัวหน้าสำนักงานจังหวัดสำเนาหนังสือโครงการที่ดำเนินการในจังหวัดทั้งหมดนำเรียนผู้ว่าราชการจังหวัด เพื่อจะได้เห็นภาพในองค์รวมทั้งหมด ซึ่งจะเป็นประโยชน์ในการบริหารราชการจังหวัดในภาพรวมต่อไป

๓.๒ จัดทำหนังสือแจ้งให้ส่วนราชการต่าง ๆ ในจังหวัดแจ้งการได้รับจัดสรรงบประมาณ กรณีแผนงาน/โครงการ ได้รับจัดสรรงบประมาณจากส่วนกลางและดำเนินการในพื้นที่ เพื่อขับเคลื่อน แผนพัฒนาจังหวัดและแผนปฏิบัติการประจำปีของจังหวัด เพื่อประโยชน์ต่อการบูรณาการ และการติดตาม ความก้าวหน้าผลการดำเนินโครงการ ตลอดจนใช้เป็นแนวทางในการกำหนดทิศทางการพัฒนาจังหวัดต่อไป

๓.๓ มอบหมายให้สำนักงานจังหวัด ประสานความร่วมมือกับสำนักงานคลังจังหวัด ในการตรวจสอบการได้รับจัดสรรงบประมาณฯ ของส่วนราชการต่าง ๆ รวมทั้งมีการติดตามผลการดำเนินงาน และรายละเอียดการดำเนินงานที่ผ่านคณะกรรมการติดตามเร่งรัดการเบิกจ่ายงบประมาณของจังหวัด

๓.๔ กระตุ้นและเร่งรัดส่วนราชการต่าง ๆ ในการประชุมคณะกรรมการเร่งรัดการเบิกจ่าย งบประมาณ และการประชุมประจำเดือนของจังหวัด

๓.๕ ตรวจสอบจากระบบติดตามประเมินผลแผนงาน/โครงการ ตามแผนปฏิบัติการ ประจำปีของจังหวัดและกลุ่มจังหวัด (www.padme.moi.go.th) ซึ่งเป็นระบบที่กระทรวงมหาดไทยจัดทำขึ้น เพื่อช่วยให้ระบบการติดตามประเมินผลแผนงาน/โครงการ ตามแผนปฏิบัติการประจำปีของจังหวัดและ กลุ่มจังหวัดมีประสิทธิภาพ สะดวก รวดเร็ว ครอบคลุม คุ่มค่า ทันสมัย ประหยัดเวลา และค่าใช้จ่ายได้เป็น จำนวนมาก



ตอนที่ ๘

ผลการทบทวนและปรับแผนพัฒนาจังหวัดและกลุ่มจังหวัด ๔ ปี (พ.ศ. ๒๕๕๘ - ๒๕๖๑)



จากการตรวจติดตามและประเมินผลการดำเนินการตามแผนพัฒนาจังหวัดและกลุ่มจังหวัดของผู้ตรวจราชการสำนักนายกรัฐมนตรี ในประเด็นการทบทวนและปรับแผนพัฒนาจังหวัดและกลุ่มจังหวัด ๔ ปี (พ.ศ. ๒๕๕๘ - ๒๕๖๑) พบว่า จังหวัดและกลุ่มจังหวัดได้ทบทวนและปรับแผนพัฒนาจังหวัดและกลุ่มจังหวัด ๔ ปี ให้มีความสอดคล้องเชื่อมโยงกับนโยบายรัฐบาล แผนการบริหารราชการแผ่นดิน แผนพัฒนาเศรษฐกิจและสังคมแห่งชาติ ฉบับที่ ๑๑ ทิศทางการพัฒนาภาคในระยะแผนพัฒนาเศรษฐกิจและสังคมแห่งชาติ ยุทธศาสตร์รายสาขา และนโยบายความมั่นคงของชาติ รวมทั้งศักยภาพ โอกาส สภาพปัญหา และความต้องการของประชาชนในพื้นที่ โดยมีวัตถุประสงค์ให้แผนพัฒนาจังหวัดและกลุ่มจังหวัดเป็นแผนที่มุ่งเน้นการพัฒนาจังหวัดและกลุ่มจังหวัดแบบองค์รวม ที่ต้องครอบคลุมทุกมิติทั้งด้านความสามารถในการแข่งขัน ด้านการลดความเหลื่อมล้ำ ด้านการสร้างการเติบโตที่เป็นมิตรกับสิ่งแวดล้อม และด้านการเพิ่มประสิทธิภาพภาครัฐ และสอดคล้องกับตำแหน่งการพัฒนา (Positioning) ของจังหวัด โดยนำเกณฑ์ค่าเฉลี่ยตัวชี้วัดของประเทศมาเปรียบเทียบกับตัวชี้วัดของจังหวัดและกลุ่มจังหวัด และนำตัวชี้วัดที่ต่ำกว่าเกณฑ์ที่ส่งผลต่อการพัฒนาจังหวัดมาทบทวนตามมิติการพัฒนาตามยุทธศาสตร์ประเทศ แล้ววิเคราะห์จุดแข็ง จุดอ่อน โอกาส และข้อจำกัดของจังหวัด เพื่อจัดลำดับความสำคัญของการพัฒนาจังหวัด รวมทั้งแผนงาน/โครงการ ซึ่งหลายจังหวัดได้จัดลำดับความสำคัญของแผนงาน/โครงการ เพื่อประกอบการจัดทำค่าของงบประมาณ ประจำปีงบประมาณ พ.ศ. ๒๕๕๘ เรียบร้อยแล้ว แต่บางจังหวัดยังไม่มีการจัดลำดับความสำคัญของแผนงาน/โครงการ เนื่องจากอยู่ระหว่างการรวบรวมข้อมูลรายละเอียดโครงการจากหน่วยงานที่เสนอขอรับการจัดสรรงบประมาณตามแผนพัฒนาจังหวัดและกลุ่มจังหวัด

ในการจัดทำแผนปฏิบัติราชการประจำปี จังหวัดและกลุ่มจังหวัดได้จัดทำแผนงาน/โครงการตามแผนพัฒนาจังหวัดและกลุ่มจังหวัด พ.ศ. ๒๕๕๘-๒๕๖๑ ให้สอดคล้องกับตัวชี้วัดดังกล่าว มุ่งหวังเพื่อผลักดัน/จุดตัวชี้วัดในมิติด้านที่มีค่าต่ำกว่าค่าเฉลี่ยของประเทศ ให้ผ่านเกณฑ์ที่กำหนด หลายจังหวัดจัดให้มีการประชุมระดมความคิดเห็นจากหน่วยงานและเจ้าภาพผู้รับผิดชอบด้านต่าง ๆ มีการจัดเวทีประชาคมรับฟังความคิดเห็นเพื่อทบทวนปัญหาและความต้องการของประชาชน โดยศึกษาปัญหาความต้องการของประชาชนจากแผนพัฒนาจังหวัดและกลุ่มจังหวัด ๔ ปี ฉบับเดิม (พ.ศ. ๒๕๕๗ - ๒๕๖๐) และฉบับก่อนหน้า โดยใช้แบบสอบถามและเปิดโอกาสให้ประชาชนได้สอบถามเพื่อเสนอปัญหาและความต้องการ และนำผลการสำรวจดังกล่าวประกอบกับข้อมูลการวิเคราะห์ศักยภาพด้านเศรษฐกิจ สังคม ทรัพยากรธรรมชาติและสิ่งแวดล้อม ปัจจัยภายนอกที่มีผลกระทบต่อจังหวัดและกลุ่มจังหวัด นำไปวิเคราะห์ SWOT Analysis ให้มีความครอบคลุมและสอดคล้องกับยุทธศาสตร์ประเทศและตำแหน่งการพัฒนาจังหวัด (Positioning) โดยบูรณาการความร่วมมือกับหน่วยงานภาครัฐ ภาคเอกชน ภาคประชาสังคม เพื่อให้เกิดการขับเคลื่อนงานอย่างเป็นระบบและลดความซ้ำซ้อนของการดำเนินงานต่อไป

นอกจากนี้ จากการตรวจติดตามยังพบว่า บางจังหวัดได้รายงานว่าตัวชี้วัดที่สำนักงานคณะกรรมการพัฒนาการเศรษฐกิจและสังคมแห่งชาติ (สศช.) ซึ่งจัดเก็บข้อมูลโดยใช้ค่าเฉลี่ยของประเทศนั้น ไม่สอดคล้องกับข้อมูลพื้นฐานตัวชี้วัดที่จังหวัดจัดเก็บ ส่งผลให้เกิดความคลาดเคลื่อนในการประเมินและการวิเคราะห์ปัญหาของจังหวัด



ความคิดเห็นของภาคส่วนต่าง ๆ
เกี่ยวกับการบริหารงานจังหวัดและกลุ่มจังหวัดแบบบูรณาการ



ผู้ตรวจราชการสำนักนายกรัฐมนตรี ได้รับข้อคิดเห็นและข้อเสนอแนะจากภาคส่วนต่าง ๆ เกี่ยวกับการบริหารงานจังหวัดและกลุ่มจังหวัดแบบบูรณาการ สรุปได้ดังนี้

๑.๑ การจัดทำแผนยังขาดความร่วมมือที่แท้จริงจากทุกภาคส่วน ซึ่งอาจเกิดจากความเข้าใจไม่ตรงกัน และไม่เห็นความสำคัญในการที่จะมีส่วนร่วมในการจัดทำแผนพัฒนาจังหวัดและกลุ่มจังหวัด อีกทั้งยังไม่ได้มุ่งเน้นผลกระทบที่อาจเกิดขึ้นต่อชุมชน เนื่องจากยังขาดข้อมูลและความเข้าใจในเรื่องต่าง ๆ ของชุมชนที่จะดำเนินการ

๑.๒ ควรมีการระบุผู้รับผิดชอบโดยตรงหรือมอบหมายให้บุคคลที่มีหน้าที่โดยตรงเข้าไปในการประชุมการจัดทำ/ทบทวนแผนพัฒนาจังหวัดและกลุ่มจังหวัดอย่างต่อเนื่อง เพื่อให้เกิดผลสัมฤทธิ์ในการพัฒนาจังหวัดและกลุ่มจังหวัด

๑.๓ ส่วนราชการควรยอมรับฟังความคิดเห็นจากภาคประชาชน เพื่อสะท้อนข้อมูลในการแก้ไขปัญหาในพื้นที่อย่างแท้จริง

๑.๔ ควรมีการกำหนดกลไกในการติดตามประเมินผลแผนพัฒนาจังหวัดและกลุ่มจังหวัดอย่างต่อเนื่อง และควรนำข้อมูลการตรวจติดตามฯ มาเป็นแนวทางในการจัดสรรงบประมาณในปีถัดไป

๑.๕ ควรเน้นย้ำส่วนราชการ/หน่วยงาน ให้ความสำคัญเรื่องการบริหารจัดการหรือการดูแลบำรุงรักษาเมื่อดำเนินการแล้วเสร็จ เพื่อจะได้เกิดการพัฒนาย่างยั่งยืน

๑.๖ ควรผลักดันให้มีการเพิ่มโครงสร้างของ ก.บ.ก. และ ก.บ.จ. โดยแต่งตั้งที่ปรึกษาผู้ตรวจราชการภาคประชาชนทั้ง ๔ ด้าน เป็นคณะกรรมการในส่วนของที่ปรึกษาภาคประชาชน เพื่อประโยชน์ในการจัดทำ/ทบทวนแผนพัฒนาจังหวัดและกลุ่มจังหวัด

๑.๗ การจัดทำแผนพัฒนาจังหวัดและกลุ่มจังหวัด และแผนปฏิบัติการประจำปีของจังหวัดและกลุ่มจังหวัด ควรให้ความสำคัญกับการวางแผนการดำเนินการโครงการที่ต่อเนื่อง เพื่อให้ประชาชนได้รับประโยชน์อย่างยั่งยืนจากโครงการ รวมทั้งควรมีการบูรณาการการทำงานระหว่างหน่วยงานที่รับผิดชอบโครงการกับหน่วยงานที่เกี่ยวข้อง เพื่อประสานผลประโยชน์ให้เกิดผลสัมฤทธิ์สูงสุด

๑.๘ การทำประชาคมยังไม่เกิดขึ้นจริง เป็นเพียงการทำตามรูปแบบบังคับเท่านั้น โครงการที่เข้ามาดำเนินการในพื้นที่ ประชาชนในพื้นที่ไม่ทราบมาก่อน ดังนั้น ในการจัดทำแผนพัฒนาจังหวัดและกลุ่มจังหวัด และแผนปฏิบัติการประจำปีของจังหวัดและกลุ่มจังหวัด ควรให้ความสำคัญกับการมีส่วนร่วมของภาคส่วนต่าง ๆ โดยเฉพาะภาคประชาชนในพื้นที่ควรได้เข้ามามีส่วนร่วมในการจัดทำโครงการ/เสนอโครงการด้วยความเหมาะสมของโครงการ เกิดประโยชน์สูงสุด และเกิดผลกระทบในทางลบน้อยที่สุด รวมทั้งให้ความสำคัญกับแผนชุมชนโดยนำมาเป็นข้อมูลในการจัดทำแผนพัฒนาจังหวัดและกลุ่มจังหวัดด้วย

๑.๙ การจัดทำแผนพัฒนาจังหวัดยังไม่มีสอดคล้องกับประเด็นยุทธศาสตร์จังหวัดเท่าที่ควร ซึ่งควรมีการปรับปรุงให้มีความเหมาะสมและสอดคล้องกับสถานการณ์ทางสังคม เศรษฐกิจ และสิ่งแวดล้อม รวมทั้งใช้พื้นที่เป็นตัวตั้งและให้คนเป็นศูนย์กลางการพัฒนา ทั้งนี้ เพื่อให้การจัดทำแผนพัฒนาจังหวัดและกลุ่มจังหวัด มีประสิทธิภาพและมีส่วนร่วมมากขึ้น

๑.๑๐ มีการแทรกแซงการทำงานของหน่วยงานภาครัฐ เนื่องจากการปรับเปลี่ยนผู้บริหาร และการแทรกแซงของกลุ่มคนบางกลุ่มในการพิจารณาอนุมัติงบประมาณ เป็นผลให้การดำเนินงานไม่ต่อเนื่อง และไม่ตรงตามแผนพัฒนาจังหวัดและกลุ่มจังหวัดที่กำหนดไว้

๑.๑๑ ควรกำหนดตัวชี้วัดให้เหมาะสมกับสถานการณ์ปัจจุบันและสอดคล้องกัน ทั้งกลุ่มจังหวัด และแผนควมมุ่งเน้นการพัฒนาแบบองค์รวมที่ครอบคลุมทุกมิติในด้านเศรษฐกิจ สังคม ทรัพยากร ธรรมชาติและสิ่งแวดล้อม ฯลฯ

๑.๑๒ ควรมีการจัดประชุมรับฟังความคิดเห็นผู้เกี่ยวข้องในพื้นที่ระดับอำเภอร่วมกับผู้นำชุมชน ปีละ ๑ - ๓ อำเภอ

๑.๑๓ การจัดทำแผนพัฒนาจังหวัดและกลุ่มจังหวัด จังหวัดและกลุ่มจังหวัด/หน่วยงานที่เกี่ยวข้องได้จัดทำโครงการที่มีชื่อโครงการ หลักการ วัตถุประสงค์ที่ดีและมีความสมเหตุสมผล/สอดคล้องกับนโยบายด้านต่าง ๆ แต่เมื่อพิจารณาในรายละเอียดโครงการแล้วเห็นว่า ไม่สอดคล้องกับชื่อโครงการและความต้องการของประชาชน เนื่องจากการเสนอโครงการผ่าน ก.บ.จ. มีแต่ชื่อโครงการ โดยไม่ได้แนบรายละเอียดโครงการมาให้พิจารณาด้วย เมื่อโครงการดำเนินการแล้วเสร็จ ผลงานจึงไม่มีประสิทธิภาพ จึงควรแนบรายละเอียดโครงการ /กิจกรรมเสนอพร้อมทั้งโครงการด้วย



ปัญหาอุปสรรค



ในการตรวจติดตามและประเมินผลแผนพัฒนาจังหวัดและกลุ่มจังหวัด แผนปฏิบัติการราชการประจำปีของจังหวัดและกลุ่มจังหวัด และการบริหารงบประมาณจังหวัดและกลุ่มจังหวัด ทั้งจากการรับฟังรายงานและตรวจติดตามในพื้นที่ ครั้งที่ ๒ ประจำปีงบประมาณ พ.ศ. ๒๕๕๗ ผู้ตรวจราชการสำนักนายกรัฐมนตรีและผู้ตรวจราชการกระทรวงมหาดไทย ได้พบปัญหาอุปสรรคในการบริหารงานจังหวัดและกลุ่มจังหวัดแบบบูรณาการ ดังนี้

๑๐.๑ ผู้ตรวจราชการสำนักนายกรัฐมนตรี

๑๐.๑ การกำหนดแผนงานโครงการกลุ่มจังหวัดยังมีลักษณะเฉพาะเชิงพื้นที่ของแต่ละจังหวัด อีกทั้งขาดการวิเคราะห์ข้อมูลและสภาพปัญหาเพื่อให้เกิดการเชื่อมโยงระหว่างเป้าหมายของแต่ละจังหวัดในกลุ่มจังหวัดเดียวกัน ส่งผลให้ไม่สามารถแสดงให้เห็นภาพรวมของกลุ่มจังหวัดได้

๑๐.๒ ช่วงระยะเวลาในการจัดทำแผนพัฒนาจังหวัดและกลุ่มจังหวัดค่อนข้างสั้น และเป็นช่วงเวลาใกล้เคียงกัน ทำให้การประสานงานจัดทำแผนในแต่ละกระบวนการค่อนข้างกระชั้นชิด รวมทั้งกระบวนการรับฟังความคิดเห็นและปัญหาความต้องการของทุกภาคส่วนไม่สามารถดำเนินการได้อย่างมีประสิทธิภาพ ทำให้การพิจารณา ก.บ.จ. ไม่ครอบคลุมทุกมิติ

๑๐.๓ ประกาศ ก.น.จ. เรื่อง การกำหนดหลักเกณฑ์และวิธีปฏิบัติในการบริหารงบประมาณจังหวัดและงบประมาณกลุ่มจังหวัด ฉบับที่ ๒ ลงวันที่ ๑๑ ตุลาคม ๒๕๕๔ ที่ยังขัดแย้งกับระเบียบว่าด้วยการบริหารงบประมาณ พ.ศ. ๒๕๕๘ และที่แก้ไขเพิ่มเติม อาทิ

๑๐.๓.๑ ตามประกาศ ก.น.จ. เรื่อง การกำหนดหลักเกณฑ์และวิธีปฏิบัติในการบริหารงบประมาณจังหวัดและงบประมาณกลุ่มจังหวัด ฉบับที่ ๒ ลงวันที่ ๑๑ ตุลาคม ๒๕๕๔ ข้อ ๑ การโอนเปลี่ยนแปลงพื้นที่ดำเนินโครงการ ถือว่าไม่มีผลกระทบต่อแผนปฏิบัติการประจำปีของจังหวัดและกลุ่มจังหวัด ผู้ว่าราชการจังหวัดและหัวหน้ากลุ่มจังหวัด สามารถนำเสนอ ก.บ.จ. หรือ ก.บ.ก. เพื่อพิจารณาให้ความเห็นชอบแต่ในหลักเกณฑ์การแก้ไขเปลี่ยนแปลงรายละเอียดรายการงบประมาณรายจ่าย ตามระเบียบว่าด้วยการบริหารงบประมาณ พ.ศ. ๒๕๕๘ และที่แก้ไขเพิ่มเติม (ฉบับที่ ๔) พ.ศ. ๒๕๕๔ ข้อ ๑ การเปลี่ยนแปลงสถานที่ดำเนินการในแผนการปฏิบัติงานที่ได้รับความเห็นชอบจากสำนักงบประมาณแล้ว ถือว่าเป็นการเปลี่ยนแปลงที่มีผลกระทบต่อสาระสำคัญของรายการ ส่วนราชการจะต้องขอทำความตกลงกับสำนักงบประมาณก่อน

๑๐.๓.๒ ตามประกาศ ก.น.จ. เรื่อง การกำหนดหลักเกณฑ์และวิธีปฏิบัติในการบริหารงบประมาณจังหวัดและงบประมาณกลุ่มจังหวัด ฉบับที่ ๒ ลงวันที่ ๑๑ ตุลาคม ๒๕๕๔ ข้อ ๖ การใช้งบประมาณเหลือจ่ายของจังหวัดและกลุ่มจังหวัด ให้ดำเนินการในลักษณะเดียวกับการขอโอนเปลี่ยนแปลงงบประมาณรายจ่ายของจังหวัดและกลุ่มจังหวัด คือ หากเป็นรายการที่ไม่มีผลกระทบต่อแผนฯ ผู้ว่าราชการจังหวัด/หัวหน้ากลุ่มจังหวัด สามารถนำเสนอ ก.บ.จ. หรือ ก.บ.ก. เพื่อพิจารณาให้ความเห็นชอบ แต่หากเป็นรายการที่มีผลกระทบต่อแผนฯ เมื่อ ก.บ.จ. หรือ ก.บ.ก. ให้ความเห็นชอบแล้ว ผู้ว่าราชการจังหวัด/หัวหน้ากลุ่มจังหวัด ต้องนำเสนอขอความเห็นชอบจาก ก.น.จ. ด้านแผนและงบประมาณ เพื่อขอทำความตกลงกับสำนักงบประมาณก่อน แต่ระเบียบว่าด้วยการบริหารงบประมาณ พ.ศ. ๒๕๕๘ และที่แก้ไขเพิ่มเติม ข้อ ๒๕ หัวหน้าส่วนราชการมีอำนาจโอนและ/หรือเปลี่ยนแปลงรายการงบประมาณรายจ่ายภายใต้แผนงานเดียวกันที่เหลือจ่ายจากการดำเนินงานที่บรรลุวัตถุประสงค์และเป้าหมายผลผลิตหรือโครงการแล้ว

๑๐.๔ การเบิกจ่ายงบประมาณล่าช้า ไม่เป็นไปตามเป้าหมายที่กำหนด เนื่องจากเหตุผล ดังนี้

๑๐.๔.๑ การโอนเปลี่ยนแปลงงบประมาณรายจ่ายของจังหวัดและกลุ่มจังหวัด ทั้งที่มีผลกระทบและไม่มีผลกระทบต่อแผนปฏิบัติการประจำปีของจังหวัดและกลุ่มจังหวัด แผนพัฒนาจังหวัด และกลุ่มจังหวัด

๑๐.๔.๒ จังหวัดต่าง ๆ ได้รับการจัดสรรเงินงบประมาณล่าช้า ส่งผลให้การดำเนินโครงการไม่เป็นไปตามปฏิทินการดำเนินงาน

๑๐.๔.๓ ส่วนราชการที่ได้รับการจัดสรรเงินงบประมาณ เมื่อมีการก่องหน้ผูกพันแล้ว ไม่ส่งเอกสารข้อมูลหลักผู้ขายให้จังหวัดดำเนินการสร้างข้อมูลหลักผู้ขายเพื่อได้รับการอนุมัติจากคลังก่อน ทำให้ไม่สามารถเบิกจ่ายเงินได้ บางส่วนราชการก่องหน้ผูกพันล่าช้าไม่เป็นไปตามแผน ทำให้ต้องกันเงิน/ ขยายเวลาเบิกจ่ายไว้เบิกเหลือมปี

๑๐.๔.๔ มีการเปลี่ยนแปลงแก้ไขสัญญา และการขอขยายระยะเวลาการเบิกจ่ายงบประมาณเหลือมปีบ่อยครั้ง ซึ่งจังหวัดไม่สามารถแก้ไขได้ด้วยตัวเอง จะต้องส่งเรื่องให้กรมบัญชีกลาง แก้ไข PO ในระบบ GFMS ให้

๑๐.๔.๕ ความไม่พร้อมของโครงการอันอาจเกิดจากกระบวนการจัดทำโครงการของหน่วยปฏิบัติในพื้นที่ที่มีระยะเวลาจำกัด รวมทั้งขาดความรู้ความเข้าใจในขั้นตอนการจัดทำแผนพัฒนาจังหวัดและกลุ่มจังหวัด และแผนปฏิบัติการประจำปีของจังหวัดและกลุ่มจังหวัด

๑๐.๔.๖ โครงการต่าง ๆ หลายโครงการประสบปัญหาเรื่องความไม่พร้อมของสถานที่ดำเนินโครงการ อาทิ ไม่ได้รับอนุญาตจากเจ้าของพื้นที่ จึงทำให้ไม่สามารถดำเนินงานโครงการได้

๑๐.๔.๗ ระบบการเบิกจ่ายเงินระบบการบริหารการเงินการคลังภาครัฐแบบอิเล็กทรอนิกส์ (Government Fiscal Management System : GFMS) และระบบการจัดซื้อจัดจ้างภาครัฐด้วยอิเล็กทรอนิกส์ (Electronic Government Procurement : e-GP) ที่ไม่สามารถเข้าทำงานในระบบได้ในระยะเวลาที่ผ่านมา ทำให้การเบิกจ่ายเงินมีความล่าช้า

๑๐.๒ ผู้ตรวจราชการกระทรวงมหาดไทย

๑๐.๒.๑ การจัดสรรงบประมาณไม่สอดคล้องกับยุทธศาสตร์การพัฒนาจังหวัดและความต้องการของจังหวัด (จังหวัดขอรับการสนับสนุนแผนงาน/โครงการหลัก เพื่อสนับสนุนยุทธศาสตร์การพัฒนาจังหวัด แต่ไม่ได้รับการจัดสรรงบประมาณ แต่กลับได้รับการจัดสรรแผนงาน/โครงการ ที่เป็นแผนงาน/โครงการสำรอง จังหวัดจึงมีความจำเป็นต้องโอนเปลี่ยนแปลงงบประมาณ เพื่อสนับสนุนยุทธศาสตร์ของจังหวัด

๑๐.๒.๒ การได้รับอนุมัติให้เปลี่ยนแปลงโครงการ จาก ก.น.จ. ล่าช้า เนื่องจากในช่วงที่ผ่านมา อยู่ระหว่างยุบสภาผู้แทนราษฎรและไม่มีคณะรัฐมนตรี ทำให้สำนักงาน ก.พ.ร. ไม่สามารถจัดประชุม ก.น.จ. เพื่อพิจารณาคำขอเปลี่ยนแปลงโครงการของจังหวัด ทำให้ส่งผลกระทบต่อการทำงานและการเบิกจ่ายของจังหวัด

๑๐.๒.๓ เกิดจากความล่าช้าในการขอเปลี่ยนแปลงงบประมาณซึ่งมีขั้นตอนมากเกินไป ทำให้จังหวัดไม่สามารถดำเนินการให้เป็นไปตามแผนการใช้จ่ายเงินงบประมาณได้

๑๐.๒.๔ บางโครงการดำเนินการในพื้นที่อุทยาน ซึ่งต้องขออนุญาตกรมอุทยานแห่งชาติ สัตว์ป่า และพันธุ์พืช ซึ่งมีขั้นตอนและต้องใช้เวลาาน ทำให้ส่งผลกระทบต่อการทำงานโครงการฯ

๑๐.๒.๕ เนื่องจากผู้รับเหมาประกวดราคาได้แล้วทีมงานไม่เข้าไปทำงาน จำเป็นต้องหาผู้รับจ้างรายใหม่

๑๐.๒.๖ เนื่องจากเกิดภัยธรรมชาติ เช่น ปัญหาอุทกภัย ปัญหาดินโคลนถล่ม ในพื้นที่ทำให้ไม่สามารถดำเนินการได้

๑๐.๒.๗ เนื่องจากสำนักงานการตรวจเงินแผ่นดิน (สตง.) ท้วงติงเรื่องความคุ้มค่าของโครงการฯ จึงจำเป็นต้องมีการขอแก้ไขเปลี่ยนแปลงรายละเอียดโครงการ

๑๐.๒.๘ จังหวัดได้รับอนุมัติงบประมาณเหลือจ่ายใช้ดำเนินโครงการในช่วงใกล้สิ้นปีงบประมาณ และโครงการที่อนุมัติเป็นโครงการที่เป็นงบลงทุน ประกอบกับในช่วงที่ดำเนินโครงการอยู่ในช่วงฤดูฝน ทำให้ไม่สามารถดำเนินโครงการได้แล้วเสร็จ

๑๐.๒.๙ โครงการที่ไม่ผ่านการพิจารณาอนุมัติ ซึ่งเป็นความต้องการของพื้นที่จำเป็นต้องดำเนินการเพื่อแก้ไขปัญหาความเดือดร้อนของประชาชน ทางส่วนราชการ/หน่วยงานต้องปรับเปลี่ยนรายละเอียดต่าง ๆ เพื่อให้ผู้พิจารณาอนุมัติงบประมาณเห็นถึงความสำคัญและความจำเป็นในการดำเนินโครงการ

๑๐.๒.๑๐ โครงการที่ทางส่วนราชการ/หน่วยงานเสนอขอพิจารณางบประมาณ เมื่อผ่านการพิจารณาอนุมัติแล้วอาจต้องมีการปรับลดงบประมาณหรือปรับลดปริมาณงานเพื่อให้เกิดความเหมาะสมกับลักษณะงานและงบประมาณที่ได้เสนอ จึงจำเป็นต้องปรับแผนการใช้จ่ายหรือปรับเปลี่ยนลักษณะงานให้เป็นไปตามที่ได้รับอนุมัติ ซึ่งส่งผลให้เกิดความล่าช้าในการดำเนินงานเนื่องจากงบประมาณไม่เป็นไปตามแผนงานที่ได้เสนอขอพิจารณา

๑๐.๒.๑๑ ขาดการเตรียมความพร้อมในการดำเนินงาน บางโครงการยังไม่ได้ขออนุญาตก่อสร้างต่อหน่วยงานเจ้าของพื้นที่ไว้ล่วงหน้าก่อนการอนุมัติโครงการ และบางโครงการมีการเปลี่ยนแปลงพื้นที่ดำเนินการ ทำให้การดำเนินงานล่าช้า และการเบิกจ่ายงบประมาณไม่เป็นไปตามเป้าหมายที่กำหนด

๑๐.๒.๑๒ การดำเนินการในหลาย ๆ เรื่องที่เป็นระบบอิเล็กทรอนิกส์/ข้อมูลรายงานของส่วนกลาง จะแบ่งแยกส่วนราชการในความรับผิดชอบ ซึ่งทำให้เกิดความซ้ำซ้อนเป็นเพิ่มภาระงานของจังหวัดและกลุ่มจังหวัด เช่น ระบบ E-Budgeting (การจัดทำงบประมาณ) ระบบรายงานแผนและผลการปฏิบัติงาน (รวมถึงการปรับแผนด้วย) ระบบการรายงานผลตามคำรับรองการปฏิบัติราชการประจำปี ระบบการติดตามความก้าวหน้าโครงการของ สำนักงาน ก.พ.ร. สำนักงบประมาณ และกระทรวงมหาดไทย เป็นต้น ซึ่งทำให้เกิดความคล่องตัวในการดำเนินการได้อย่างเต็มประสิทธิภาพ

๑๐.๒.๑๓ โครงการที่ขอเงินเลื่อนปี เป็นโครงการรายการงบประมาณที่จะต้องดำเนินการไปตามสัญญาและวงงานที่ระบุไว้

๑๐.๒.๑๔ ส่วนราชการ/อำเภอ เสนอกิจกรรม/โครงการเพิ่มเติมและ/หรือเปลี่ยนแปลงรายละเอียดโครงการ ซึ่งต้องดำเนินการขออนุมัติโอนเปลี่ยนแปลงงบประมาณผ่าน ก.บ.จ. และ/หรือ อ.ก.น.จ. เพื่อแก้ไขปัญหาความเดือดร้อนเร่งด่วน และตอบสนองปัญหาและความต้องการของประชาชนในพื้นที่

๑๐.๒.๑๕ การจัดทำแผนปฏิบัติการประจำปี กำหนดให้จัดทำล่วงหน้าอย่างน้อย ๒ ปี ทำให้การดำเนินการตามแผนไม่สามารถตอบสนองปัญหาและความต้องการเร่งด่วนในพื้นที่ได้อย่างเป็นรูปธรรม เนื่องจากสถานการณ์ได้เปลี่ยนแปลง โดยเฉพาะต้นทุนทางเศรษฐกิจ เช่น วัสดุก่อสร้าง การเกษตร อาจเป็นราคาที่สูงขึ้นจากที่ประมาณการไว้เบื้องต้น ส่งผลให้มีความจำเป็นต้องปรับเปลี่ยนปริมาณหรือรายการเพื่อให้ อยู่ภายในกรอบงบประมาณที่ได้รับอนุมัติและสามารถดำเนินการได้ปริมาณหรือรายการเพื่อให้อยู่ภายในกรอบงบประมาณที่ได้รับอนุมัติและสามารถดำเนินการได้

๑๐.๒.๑๖ ในแต่ละปีจะมีบางโครงการที่มีการปรับเปลี่ยนรายละเอียดโครงการ หรือขอเปลี่ยนแปลงโครงการ ซึ่งหากกระทบต่อแผนพัฒนาจังหวัด จะต้องเข้าสู่กระบวนการขอปรับเปลี่ยนหรือเปลี่ยนแปลงโครงการแล้วแต่กรณี ทำให้เกิดความล่าช้าในการดำเนินการ

๑๐.๒.๑๗ ความซ้ำซ้อนของพื้นที่ดำเนินโครงการ โดยเฉพาะโครงการแหล่งน้ำ ทำให้ต้องขอเปลี่ยนแปลงพื้นที่ดำเนินการจาก ก.บ.จ. และขอทำความเข้าใจกับสำนักงบประมาณในการเปลี่ยนแปลงพื้นที่ทำให้เกิดความล่าช้าในการดำเนินการ

๑๐.๒.๑๘ กรณีได้รับผลกระทบจากลมมรสุม เกิดปัญหาอุทกภัย และภัยธรรมชาติ สร้างความเสียหายในพื้นที่เป็นจำนวนมาก ทำให้เกิดผลกระทบต่อการดำเนินโครงการที่ได้รับการจัดสรรงบประมาณ ซึ่งไม่สามารถควบคุมได้ และการศึกษาผลกระทบด้านสิ่งแวดล้อม (EIA) จึงทำให้เกิดความล่าช้าในการดำเนินโครงการ

๑๐.๒.๑๙ ส่วนราชการบางแห่งให้ความสำคัญการขับเคลื่อนโครงการของกลุ่มจังหวัดในลำดับสุดท้าย

๑๐.๒.๒๐ การกำหนดคุณลักษณะครุภัณฑ์ทางการแพทย์ต้องอาศัยระยะเวลาในการพิจารณาของผู้ใช้และในการจัดหาต้องจัดซื้อจากต่างประเทศ

๑๐.๒.๒๑ ผู้รับจ้างมักส่งงานรวมงวดงาน ทำให้การเบิกจ่ายเงินงบประมาณล่าช้า

๑๐.๒.๒๒ การจัดทำรูปแบบรายการและราคากลาง ค่อนข้างล่าช้า เนื่องจากผู้เชี่ยวชาญมีจำกัด แต่ปริมาณงานมีมาก

๑๐.๒.๒๓ การประสานงานของเจ้าภาพหลักไปยังผู้รับผิดชอบกิจกรรมที่อยู่ต่างพื้นที่ขาดความชัดเจนต่อเนื่อง สายการประสานงานค่อนข้างยาวทำให้ใช้เวลาทางธุรการมาก

๑๐.๒.๒๔ การจัดซื้อจัดจ้างต้องดำเนินการหลายครั้ง เนื่องจากไม่สามารถหาผู้รับจ้างได้สาเหตุจากราคากลางสูงกว่าวงเงินงบประมาณที่ได้รับการจัดสรร จึงทำให้ขั้นตอนการจัดซื้อจัดจ้างเป็นไปอย่างล่าช้า/ขาดแคลนแรงงาน/หาผู้รับจ้างไม่ได้/ไม่มีผู้ยื่นซองประกวดราคา

๑๐.๒.๒๕ หน่วยดำเนินงานส่วนใหญ่ประสบปัญหาการโยกย้ายของเจ้าหน้าที่โครงการ ทำให้การดำเนินงานไม่มีความต่อเนื่องและผลการดำเนินงานล่าช้า

๑๐.๒.๒๖ หน่วยดำเนินงานให้ความสำคัญกับการดำเนินโครงการระดับกรม/กระทรวงต้นสังกัดมากกว่า

๑๐.๒.๒๗ หลายโครงการต้องดำเนินการจัดซื้อจัดจ้างใหม่ เนื่องจากประสบปัญหาไม่สามารถหาผู้รับจ้างได้ อาทิ ไม่มีผู้มาซื้อแบบ หรือ มีผู้เสนอราคาขายเดียว ๆ หรือผู้รับจ้างทำผิดสัญญา จึงต้องเริ่มกระบวนการใหม่

๑๐.๒.๒๘ ความไม่เป็นอิสระจากนักการเมือง หลายพื้นที่โครงการได้มีการแก้ไขเปลี่ยนแปลงแผนงาน/โครงการ พื้นที่จัดทำโครงการ งบประมาณโครงการ ก็เพราะกลุ่มบุคคลเหล่านี้ ทำให้เป็นปัญหาในการบริหารจัดการโครงการอย่างมาก จึงเป็นผลทำให้ไม่เป็นไปตามยุทธศาสตร์ของจังหวัดที่ได้วางไว้



ข้อเสนอแนะเพื่อประกอบการพิจารณาดำเนินการในระดับนโยบาย



จากการตรวจติดตามและประเมินผลการการบริหารงานจังหวัดและกลุ่มจังหวัดแบบบูรณาการในพื้นที่ พบว่า การจัดทำแผนพัฒนาจังหวัดและกลุ่มจังหวัด การขับเคลื่อนยุทธศาสตร์จังหวัดและกลุ่มจังหวัดในปัจจุบันค่อนข้างดำเนินมาอย่างมีทิศทางชัดเจนขึ้น อย่างไรก็ตาม ในการติดตามและประเมินผลในรอบที่ ๒ ของปีงบประมาณ พ.ศ. ๒๕๕๗ ได้พบปัญหาอุปสรรคบางประการในการบริหารงานจังหวัดและกลุ่มจังหวัดแบบบูรณาการ ซึ่งจังหวัด/กลุ่มจังหวัดไม่สามารถแก้ไขได้และจำเป็นต้องได้รับการแก้ไขในเชิงนโยบาย ผู้ตรวจราชการสำนักนายกรัฐมนตรีและผู้ตรวจราชการกระทรวงมหาดไทย ได้มีข้อเสนอแนะในการปรับปรุงการบริหารงานจังหวัดและกลุ่มจังหวัดแบบบูรณาการ ดังนี้

๑๑.๑ ผู้ตรวจราชการสำนักนายกรัฐมนตรี

๑๑.๑.๑ สำนักงาน ก.พ.ร. ควรปรับห้วงเวลาในการจัดทำแผนพัฒนาจังหวัดและกลุ่มจังหวัด และแผนปฏิบัติการประจำปีของจังหวัดและกลุ่มจังหวัด ให้เหลื่อมกับห้วงเวลาในการจัดทำแผนของกระทรวง/กรม เพื่อให้สามารถบูรณาการแผนได้อย่างชัดเจน และลดปัญหาความซ้ำซ้อนในการดำเนินการ

๑๑.๑.๒ กระทรวงมหาดไทยควรเร่งรัดดำเนินการเกี่ยวกับแนวทางปฏิบัติในการถ่ายโอนทรัพย์สินโครงการของจังหวัดและกลุ่มจังหวัดให้ชัดเจน รวมทั้งการจัดทำคู่มือเกี่ยวกับการบริหารจัดการทรัพย์สินที่เกิดจากโครงการตามแผนปฏิบัติการประจำปีของจังหวัดและกลุ่มจังหวัดให้แล้วเสร็จโดยเร็ว เนื่องจากในแต่ละปีในแต่ละจังหวัดจะมีการจัดทำโครงการต่าง ๆ เป็นจำนวนมาก ซึ่งหากปล่อยระยะเวลาล่วงเลยก็จะมีปัญหาสะสมและนำไปสู่การขาดผู้รับผิดชอบในการดูแลบำรุงรักษาโครงการให้เกิดประโยชน์อย่างยั่งยืนต่อไป

๑๑.๑.๓ การดำเนินโครงการของกลุ่มจังหวัด ควรกำหนดหลักเกณฑ์ให้เป็นโครงการขนาดใหญ่ที่เป็นการบูรณาการและเสริมต่อโครงการของจังหวัดต่าง ๆ ในกลุ่มจังหวัด อันจะก่อให้เกิดผลกระทบในเชิงบวกต่อกลุ่มจังหวัด โดยไม่ควรมีโครงการจำนวนมากหรือเป็นกิจกรรมเล็ก ๆ ที่ดำเนินการโดยแต่ละจังหวัดหรือเป็นภารกิจประจำของกระทรวง (Function) ทั้งนี้ ควรมุ่งเน้นการมีส่วนร่วมของส่วนราชการ องค์กรปกครองส่วนท้องถิ่น และประชาชนในพื้นที่เพื่อเสริมสร้างศักยภาพในการแข่งขันตามวัตถุประสงค์ของการจัดตั้งกลุ่มจังหวัดเป็นสำคัญ

๑๑.๑.๔ หน่วยบูรณาการกลาง ได้แก่ สำนักงาน ก.พ.ร. สำนักงานคณะกรรมการพัฒนาเศรษฐกิจและสังคมแห่งชาติ สำนักงบประมาณ และกรมบัญชีกลาง ได้ออกระเบียบ หลักเกณฑ์ และการสั่งการอย่างต่อเนื่องในลักษณะของแต่ละหน่วยแจ้งไปยังจังหวัดและกลุ่มจังหวัดโดยตรง และเพื่อไม่ให้เกิดความสับสนในทางปฏิบัติแก่จังหวัดและกลุ่มจังหวัด เห็นควรให้กระทรวงมหาดไทยเป็นหน่วยงานแกนกลางรับผิดชอบการสั่งการ และประสานงานในการจัดประชุมชี้แจงแนวทางปฏิบัติให้เป็นไปในแนวทางเดียวกัน

๑๑.๑.๕ ควรกำหนดเป้าหมายและตัวชี้วัดร่วมระดับประเทศให้ชัดเจน เพื่อถ่ายทอดเป้าหมายสู่พื้นที่ (Area) และแบ่งสัดส่วนความรับผิดชอบภารกิจและงบประมาณของกระทรวง (Function) กลุ่มจังหวัด (Cluster) และจังหวัด (Area) ให้เกิดความชัดเจนและเชื่อมโยงมากขึ้น

๑๑.๒ ผู้ตรวจราชการกระทรวงมหาดไทย

๑๑.๒.๑ การปรับปรุงการพัฒนาจังหวัดและกลุ่มจังหวัดเพื่อรองรับประชาคมอาเซียนจะต้องมีการวิเคราะห์ศักยภาพและปัญหาที่แท้จริงของพื้นที่จังหวัด เพื่อใช้ในการวางยุทธศาสตร์การพัฒนาพื้นที่จังหวัด ให้สามารถเชื่อมโยงเข้ากับแผนยุทธศาสตร์ประเทศ รัฐบาล และท้องถิ่น มีการสร้างกระบวนการ

มีส่วนร่วมของทุกภาคส่วนในการพัฒนาตัวชี้วัดและติดตามประเมินผล โดยมีการกำหนดเป้าหมายการพัฒนา หรือตัวชี้วัดที่เข้าใจง่ายและสะท้อนปัญหาของพื้นที่อย่างแท้จริง มีการแยกแยะเป้าหมายและวิธีการจัดสรร งบประมาณสนับสนุนระหว่างจังหวัดและกลุ่มจังหวัดกับ อปท. ให้ชัดเจน รวมทั้งมีกลไกการกำกับ ติดตาม และประเมินผลอย่างต่อเนื่อง เพื่อให้การขับเคลื่อนการพัฒนาเป็นไปตามเป้าหมายที่กำหนด ตลอดจน มีหน่วยงานกลางสนับสนุนการพัฒนาด้านศักยภาพของบุคลากรของจังหวัดและ อปท. ให้มีศักยภาพสูงขึ้น ในการวิเคราะห์ปัญหาและวางแผนพัฒนาพื้นที่จังหวัดและกลุ่มจังหวัด ให้เชื่อมโยงกับเป้าหมายการพัฒนา ทุก ๆ ระดับ และสนับสนุนการบูรณาการแผนงานโครงการตามความต้องการของจังหวัดร่วมกัน รวมทั้งการ เปิดโอกาสให้จังหวัดและกลุ่มจังหวัดที่ขับเคลื่อนการพัฒนาเชิงพื้นที่ได้อย่างมีประสิทธิภาพ สามารถได้รับ งบประมาณเพิ่มเติมพร้อมทั้งควรมีการกำหนดมาตรการหรือหลักเกณฑ์ในการลดหรือขจัดการแทรกแซง ทางการเมืองภายใต้ความเข้าใจร่วมกันเกี่ยวกับเป้าหมายของการพัฒนาเชิงพื้นที่ของทุกภาคส่วน

๑๑.๒.๒ การขับเคลื่อนการพัฒนาจังหวัดและกลุ่มจังหวัดที่ผ่านมายังมีปัญหาและอุปสรรค เนื่องจากยุทธศาสตร์จังหวัด/กลุ่มจังหวัด ไม่ได้เป็นตัวกลางเชื่อมโยงเป้าหมายการพัฒนาประเทศเข้ากับพื้นที่ การเสริมสร้างกระบวนการมีส่วนร่วมของพื้นที่ซึ่งจะนำไปสู่ความเป็นอยู่ที่ดีขึ้นของประชาชน ยังมีน้อย และไม่ได้ให้ความสำคัญเท่าที่ควร รวมทั้งภาคเอกชนยังมีส่วนร่วมในการพัฒนาเศรษฐกิจของจังหวัดและ กลุ่มจังหวัดค่อนข้างน้อย โดยเฉพาะกลไกในระดับพื้นที่ เช่น กรอ.จังหวัด และ กรอ.กลุ่มจังหวัด นอกจากนี้ การทำงานของจังหวัดและกลุ่มจังหวัดตามบทบาทที่คาดหวัง ยังมีปัญหาและข้อจำกัดบางประการ อาทิ การไม่ได้รับการสนับสนุนองค์ความรู้เชิงลึกที่เพียงพอต่อการจัดทำยุทธศาสตร์ และการกำหนดแผนงาน/ โครงการเพื่อขับเคลื่อนยุทธศาสตร์ไปสู่การปฏิบัติได้อย่างมีประสิทธิภาพ ทั้งนี้ ปัญหาที่แท้จริงไม่ได้เกิดจาก การที่จังหวัดไม่มีงบประมาณ แต่เกิดจากการขาดการบูรณาการเพื่อให้มีการใช้งบประมาณอย่างมีประสิทธิภาพ ดังนั้น จึงต้องมีการกำหนดแนวทางการส่งเสริมบทบาทของจังหวัดและกลุ่มจังหวัดให้สามารถทำหน้าที่ เป็นตัวกลางเชื่อมโยงการพัฒนาในระดับชาติเข้ากับพื้นที่ได้อย่างมีประสิทธิภาพ การพัฒนาเชิงพื้นที่จึงควร เน้นให้มีความแตกต่างกันตามศักยภาพของแต่ละจังหวัด โดยมีการวางแผนและจุดประสงค์ที่ชัดเจน ซึ่งจะ เป็นการกระตุ้นให้เกิดการแข่งขันระหว่างพื้นที่ทั่วประเทศ ส่งผลให้เกิดการพัฒนาโดยอาศัยทรัพยากรในพื้นที่ ได้อย่างแท้จริงและมีประสิทธิภาพ

๑๑.๒.๓ การพัฒนาเชิงพื้นที่ที่มีประสิทธิภาพ จะต้องให้ความสำคัญกับการสร้างความเข้าใจ ของภาคส่วนต่าง ๆ ทั้งบุคลากรจังหวัดภาคเอกชน เจ้าหน้าที่ อปท. และประชาชน เกี่ยวกับการพัฒนา จังหวัด/กลุ่มจังหวัด รวมทั้งการบูรณาการงบประมาณทั้งงบประมาณจังหวัด งบประมาณหน่วยงานส่วนกลาง และงบประมาณ อปท. ลงสู่พื้นที่จังหวัด เพื่อให้สามารถขับเคลื่อนการพัฒนาพื้นที่ได้อย่างมีประสิทธิภาพ ประเด็นเร่งด่วนที่ควรจะดำเนินการเพื่อให้จังหวัด/กลุ่มจังหวัดมีความพร้อมในการเข้าสู่ประชาคมอาเซียน คือ การกำหนดเงื่อนไขที่จะทำให้จังหวัด/กลุ่มจังหวัดสามารถดำเนินการตามบทบาทที่คาดหวังได้ โดยมีความรู้ ความเข้าใจทั้งในภาพกว้างและเชิงลึก เพื่อใช้ประกอบการกำหนดยุทธศาสตร์การพัฒนาจังหวัดและ กลุ่มจังหวัด และมีความสามารถในการนำยุทธศาสตร์ไปสู่การปฏิบัติได้อย่างมีประสิทธิภาพ โดยเฉพาะต้อง สามารถนิยามกำลังกับทุกภาคส่วนในการขับเคลื่อนยุทธศาสตร์ไปสู่การปฏิบัติ

๑๑.๒.๔ การจัดทำยุทธศาสตร์จังหวัดที่ผ่านมามีส่วนใหญ่นักวิชาการและชุมชน ยังมีส่วนร่วม ค่อนข้างน้อย และมีระยะเวลาในการจัดทำยุทธศาสตร์จังหวัดน้อยมาก ทำให้การวิเคราะห์จุดแข็ง จุดอ่อน และบทบาทของจังหวัดไม่สนองตอบความต้องการและสะท้อนปัญหาของประชาชนเท่าที่ควร โดยโครงการต่าง ๆ จะเป็นความต้องการของหน่วยงานราชการเป็นส่วนใหญ่ จึงควรมีการจัดเวทีให้ประชาชนมีโอกาสเข้าร่วม แสดงความคิดเห็น และมีระยะเวลาในการวิเคราะห์ยุทธศาสตร์จังหวัดได้อย่างเพียงพอและมีประสิทธิภาพ มากกว่านี้

๑๑.๒.๕ ในการขอแก้ไข/เปลี่ยนแปลงโครงการของจังหวัดและกลุ่มจังหวัด ที่ได้มีการกำหนดเป็น Positioning ของจังหวัดและกลุ่มจังหวัดแล้ว มิให้มีการเปลี่ยนแปลงโครงการ เพื่อให้สามารถขับเคลื่อนยุทธศาสตร์ของจังหวัดและกลุ่มจังหวัดได้อย่างแท้จริง เว้นแต่หากจังหวัดและกลุ่มจังหวัดสามารถพิสูจน์ได้ว่าโครงการที่เสนอเปลี่ยนแปลงแก้ไขใหม่นั้น สามารถช่วยให้การขับเคลื่อนยุทธศาสตร์ของจังหวัดและกลุ่มจังหวัดมีประสิทธิภาพและเป็นประโยชน์มากกว่าโครงการเดิม



ภาคผนวก