



รายงานผลการตรวจติดตามและประเมินผล
การดำเนินการตามแผนพัฒนาจังหวัดและกลุ่มจังหวัด
ครั้งที่ ๑

ประจำปีงบประมาณ พ.ศ. ๒๕๕๗

ของผู้ตรวจราชการสำนักนายกรัฐมนตรี และผู้ตรวจราชการกระทรวงมหาดไทย

จัดทำโดย

สำนักนายกรัฐมนตรี และกระทรวงมหาดไทย

คำนำ

รายงานผลการตรวจติดตามและประเมินผลการดำเนินงานตามแผนพัฒนาจังหวัดและกลุ่มจังหวัด ครั้งที่ ๑ ประจำปีงบประมาณ พ.ศ. ๒๕๕๗ นี้ เป็นรายงานภาพรวมผลการดำเนินงานจากการตรวจติดตามและประเมินผล ของผู้ตรวจราชการสำนักนายกรัฐมนตรี และผู้ตรวจราชการกระทรวงมหาดไทย ในพื้นที่ ๗๖ จังหวัด และ ๑๘ กลุ่มจังหวัด ช่วงระหว่างเดือนมกราคม – มีนาคม ๒๕๕๗ โดยนำเสนอผลการตรวจติดตามและประเมินผลเป็นรายประเด็นสำคัญ ได้แก่ ผลการดำเนินการและผลการเบิกจ่ายงบประมาณตามแผนปฏิบัติราชการประจำปีงบประมาณ พ.ศ. ๒๕๕๖ และ ๒๕๕๗ การติดตามและประเมินผลการดำเนินงานตามแผนพัฒนาจังหวัดและกลุ่มจังหวัดที่อยู่ตามแนวระเบียงเศรษฐกิจและเมืองชายแดน และการกำหนด Positioning ของจังหวัดและกลุ่มจังหวัด ประจำปีงบประมาณ พ.ศ. ๒๕๕๗ เพื่อรองรับประชาคมอาเซียน การแก้ไขเปลี่ยนแปลงโครงการตามแผนปฏิบัติราชการประจำปีของจังหวัด/กลุ่มจังหวัด ประจำปีงบประมาณ พ.ศ. ๒๕๕๗ ผลการทบทวนและปรับแผนพัฒนาจังหวัดและกลุ่มจังหวัด ๔ ปี (พ.ศ. ๒๕๕๘ – ๒๕๖๑) ผลสัมฤทธิ์ของโครงการตามแผนปฏิบัติราชการประจำปีของจังหวัด/กลุ่มจังหวัด ประจำปีงบประมาณ พ.ศ. ๒๕๕๕ หรือ ๒๕๕๖ หรือ ๒๕๕๗ การแจ้งการได้รับจัดสรรงบประมาณเพื่อดำเนินการตามแผนพัฒนาจังหวัด/กลุ่มจังหวัด แผนปฏิบัติราชการประจำปีของจังหวัด/กลุ่มจังหวัดของส่วนราชการต่าง ๆ และการประชาสัมพันธ์แผนพัฒนาจังหวัด/กลุ่มจังหวัดให้ประชาชนรับรู้รับทราบ

ผู้ตรวจราชการสำนักนายกรัฐมนตรี และผู้ตรวจราชการกระทรวงมหาดไทย คาดหวังว่า รายงานฉบับนี้ จะเป็นประโยชน์ต่อการพิจารณากำหนดนโยบาย หรือแนวทางในการบริหารงานจังหวัดและกลุ่มจังหวัดแบบบูรณาการ ของ ก.น.จ. เพื่อปรับปรุงระบบการบริหารงานจังหวัดและกลุ่มจังหวัดให้สอดคล้องกับยุทธศาสตร์ประเทศอย่างมีประสิทธิภาพยิ่งขึ้นต่อไป

มิถุนายน ๒๕๕๗

สารบัญ

	หน้า
บทนำ	๑ - ๒
ตอนที่ ๑ : บทสรุปการติดตามประเมินผล	๓ - ๙
ตอนที่ ๒ : ผลการดำเนินการและผลการเบิกจ่ายงบประมาณตามแผนปฏิบัติการประจำปีงบประมาณ พ.ศ. ๒๕๕๖	๑๐ - ๑๓
ตอนที่ ๓ : ผลการดำเนินการและผลการเบิกจ่ายงบประมาณตามแผนปฏิบัติการประจำปีงบประมาณ พ.ศ. ๒๕๕๗	๑๔ - ๒๐
ตอนที่ ๔ : ผลสัมฤทธิ์ของโครงการตามแผนปฏิบัติการประจำปีของจังหวัดและกลุ่มจังหวัด	๒๑
ตอนที่ ๕ : การติดตามและประเมินผลการพัฒนาจังหวัดและกลุ่มจังหวัดที่อยู่ตามแนวระเบียงเศรษฐกิจและเมืองชายแดน และการกำหนด Positioning ของจังหวัดและกลุ่มจังหวัด ประจำปีงบประมาณ พ.ศ. ๒๕๕๗ เพื่อรองรับประชาคมอาเซียน	๒๒ - ๒๔
ตอนที่ ๖ : การแก้ไขเปลี่ยนแปลงโครงการตามแผนปฏิบัติการประจำปีของจังหวัดและกลุ่มจังหวัด ประจำปีงบประมาณ พ.ศ. ๒๕๕๗	๒๕ - ๒๖
ตอนที่ ๗ : การประชาสัมพันธ์แผนพัฒนาจังหวัดและกลุ่มจังหวัด ให้ประชาชนรับรู้รับทราบ	๒๗
ตอนที่ ๘ : การแจ้งการได้รับจัดสรรงบประมาณเพื่อดำเนินการตามแผนพัฒนาจังหวัดและกลุ่มจังหวัด แผนปฏิบัติการประจำปีของจังหวัดและกลุ่มจังหวัด ของส่วนราชการต่าง ๆ	๒๘ - ๒๙
ตอนที่ ๙ : ผลการทบทวนและปรับแผนพัฒนาจังหวัดและกลุ่มจังหวัด ๔ ปี (พ.ศ. ๒๕๕๘ - ๒๕๖๑)	๓๐
ตอนที่ ๑๐ : ความคิดเห็นของภาคส่วนต่างๆ เกี่ยวกับการบริหารงานจังหวัดและกลุ่มจังหวัดแบบบูรณาการ	๓๑ - ๓๒
ตอนที่ ๑๑ : ปัญหาอุปสรรค	๓๓ - ๓๖
ตอนที่ ๑๒ : ข้อเสนอแนะเพื่อประกอบการพิจารณาดำเนินการในระดับนโยบาย	๓๗ - ๔๐

การติดตามและประเมินผลการดำเนินงานตามแผนพัฒนาจังหวัดและกลุ่มจังหวัดของผู้ตรวจราชการสำนักนายกรัฐมนตรี และผู้ตรวจราชการกระทรวงมหาดไทย ในปีงบประมาณ พ.ศ. ๒๕๕๗ ยังคงให้ความสำคัญต่อกลไกการมีส่วนร่วมของภาคส่วนต่าง ๆ ในพื้นที่เช่นเดียวกับปีที่ผ่านมา อาทิ ที่ปรึกษาผู้ตรวจราชการภาคประชาชน คณะกรรมการธรรมาภิบาลจังหวัด (ก.ธ.จ.) คณะกรรมการร่วมภาครัฐและเอกชนเพื่อแก้ไขปัญหาทางเศรษฐกิจจังหวัด (กรอ.จังหวัด) และภาคประชาสังคม ในการเร่งรัด ติดตาม แก้ไขปัญหาอุปสรรคที่เกิดขึ้นจากการดำเนินงานตามแผนพัฒนาจังหวัดและกลุ่มจังหวัด แผนปฏิบัติการประจำปีของจังหวัดและกลุ่มจังหวัด และการบริหารงบประมาณจังหวัดและกลุ่มจังหวัด รวมถึงการประเมินผลสัมฤทธิ์ของโครงการ เพื่อให้ข้อเสนอแนะและแนวทางแก้ไขปรับปรุงการบริหารงานจังหวัดและกลุ่มจังหวัดแบบบูรณาการ โดยมีเป้าหมายร่วมกัน คือ เพื่อพัฒนาจังหวัดและกลุ่มจังหวัดให้มีศักยภาพทั้งทางด้านเศรษฐกิจและสังคม อันจะนำไปสู่ความเป็นอยู่ที่ดีของประชาชนในพื้นที่

ผู้ตรวจราชการสำนักนายกรัฐมนตรี และผู้ตรวจราชการกระทรวงมหาดไทยได้บูรณาการการตรวจติดตามประเมินผลร่วมกัน โดยแบ่งความรับผิดชอบในประเด็นการตรวจติดตามการดำเนินงานตามแผนพัฒนาจังหวัดและกลุ่มจังหวัด ดังนี้

- **ผู้ตรวจราชการสำนักนายกรัฐมนตรี** รับผิดชอบการติดตามประเมินผลในประเด็น ดังนี้
 - การแก้ไขเปลี่ยนแปลงโครงการตามแผนปฏิบัติการประจำปีงบประมาณ พ.ศ. ๒๕๕๗ ในส่วนที่จังหวัดและกลุ่มจังหวัดได้รับการจัดสรรงบประมาณ
 - ผลการทบทวนและปรับแผนพัฒนาจังหวัดและกลุ่มจังหวัด ๔ ปี (พ.ศ. ๒๕๕๘ – ๒๕๖๑) จากการนำตัวชี้วัดของจังหวัดและกลุ่มจังหวัดที่สำคัญมาใช้ในการทบทวนยุทธศาสตร์จังหวัดและกลุ่มจังหวัด รวมทั้งจัดลำดับความสำคัญของแผนงาน/โครงการ เพื่อประกอบการจัดทำคำขอของงบประมาณ ประจำปีงบประมาณ พ.ศ. ๒๕๕๘ ที่สอดคล้องหรือเชื่อมโยงกับยุทธศาสตร์ประเทศและตำแหน่งการพัฒนาของจังหวัดและกลุ่มจังหวัด
 - ผลสัมฤทธิ์ของโครงการตามแผนปฏิบัติการประจำปีของจังหวัดและกลุ่มจังหวัด ประจำปีงบประมาณ พ.ศ. ๒๕๕๕ หรือ ๒๕๕๖ หรือ ๒๕๕๗ จังหวัดและกลุ่มจังหวัดละ ๑ โครงการ
 - การแจ้งการได้รับจัดสรรงบประมาณเพื่อดำเนินการตามแผนพัฒนาจังหวัดและกลุ่มจังหวัด แผนปฏิบัติการประจำปีของจังหวัดและกลุ่มจังหวัด ของส่วนราชการต่าง ๆ ภายใน ๓๐ วันนับแต่วันที่พระราชบัญญัติงบประมาณรายจ่ายประจำปีงบประมาณ พ.ศ. ๒๕๕๗ บังคับใช้ ตามมาตรา ๒๙ แห่งพระราชบัญญัติว่าด้วยการบริหารงานจังหวัดและกลุ่มจังหวัดแบบบูรณาการ พ.ศ. ๒๕๕๑
- **ผู้ตรวจราชการกระทรวงมหาดไทย** รับผิดชอบการติดตามประเมินผลในประเด็น ดังนี้
 - ผลการดำเนินการและผลการเบิกจ่ายงบประมาณตามแผนปฏิบัติการประจำปีงบประมาณ พ.ศ. ๒๕๕๖ ในส่วนที่กลุ่มจังหวัดและจังหวัดได้รับงบประมาณ
 - ผลการดำเนินการและผลการเบิกจ่ายงบประมาณตามแผนปฏิบัติการประจำปีงบประมาณ พ.ศ. ๒๕๕๗ ในส่วนที่กลุ่มจังหวัดและจังหวัดได้รับงบประมาณ
 - การประชาสัมพันธ์แผนพัฒนาจังหวัดและกลุ่มจังหวัด ให้ประชาชนรับรู้รับทราบ
 - การติดตามและประเมินผลการพัฒนาจังหวัดและกลุ่มจังหวัดที่อยู่ตามแนวระเบียงเศรษฐกิจและเมืองชายแดน และการกำหนด Positioning ของจังหวัดและกลุ่มจังหวัด ประจำปีงบประมาณ พ.ศ. ๒๕๕๗ เพื่อรองรับประชาคมอาเซียน

สำนักนายกรัฐมนตรีและกระทรวงมหาดไทย ได้รวบรวมผลการตรวจติดตามของผู้ตรวจราชการ สำนักนายกรัฐมนตรี และผู้ตรวจราชการกระทรวงมหาดไทย ที่ได้ลงพื้นที่ตรวจติดตามและประเมินผล การดำเนินงานตามแผนพัฒนาจังหวัดและกลุ่มจังหวัด ช่วงระหว่างเดือนมกราคม – มีนาคม ๒๕๕๗ โดยสรุปประเด็นสำคัญที่เป็นข้อค้นพบในระดับพื้นที่ รวมทั้งปัญหาอุปสรรคของหน่วยปฏิบัติ การให้ข้อเสนอแนะ ของผู้ตรวจราชการในการแก้ไขปัญหาระดับพื้นที่/ระดับนโยบาย และจัดทำรายงานผลการติดตาม ประเมินผล ครั้งที่ ๑ เพื่อเสนอต่อคณะกรรมการนโยบายการบริหารงานจังหวัดและกลุ่มจังหวัดแบบบูรณาการ และหน่วยงานที่เกี่ยวข้อง ทั้งนี้ ผู้ตรวจราชการสำนักนายกรัฐมนตรี และผู้ตรวจราชการกระทรวงมหาดไทย จักได้ติดตามประเมินผลตามประเด็นดังกล่าวข้างต้น ในครั้งที่ ๒ ระหว่างเดือนกรกฎาคม - กันยายน ๒๕๕๗ และเสนอรายงานต่อคณะกรรมการนโยบายการบริหารงานจังหวัดและกลุ่มจังหวัดแบบบูรณาการต่อไป



ตอนที่ ๑

บทสรุปการติดตามประเมินผล



การติดตามประเมินผลการบริหารงานจังหวัดและกลุ่มจังหวัดแบบบูรณาการของผู้ตรวจราชการสำนักนายกรัฐมนตรี และผู้ตรวจราชการกระทรวงมหาดไทย ในปีงบประมาณ พ.ศ. ๒๕๕๗ ยังคงดำเนินงานร่วมกับภาคส่วนต่าง ๆ ในพื้นที่ โดยตรวจติดตามประเด็นสำคัญ ได้แก่ ผลการดำเนินงานและผลการเบิกจ่ายงบประมาณ การติดตามและประเมินผลโครงการตามแผนปฏิบัติราชการประจำปีของกลุ่มจังหวัดและจังหวัด การติดตามและประเมินผลการพัฒนาจังหวัดและกลุ่มจังหวัดที่อยู่ตามแนวระเบียงเศรษฐกิจและเมืองชายแดน และการกำหนด Positioning ของจังหวัดและกลุ่มจังหวัดเพื่อรองรับประชาคมอาเซียน การแก้ไขเปลี่ยนแปลงโครงการตามแผนปฏิบัติราชการประจำปี การแจ้งการได้รับจัดสรรงบประมาณเพื่อดำเนินการตามแผนพัฒนาจังหวัดและกลุ่มจังหวัด แผนปฏิบัติราชการประจำปีของจังหวัดและกลุ่มจังหวัดของส่วนราชการต่าง ๆ และการประชาสัมพันธ์แผนพัฒนาจังหวัดและกลุ่มจังหวัด ให้ประชาชนรับรู้รับทราบ

จากการติดตามและประเมินผล พบว่า จังหวัดและกลุ่มจังหวัดได้ดำเนินงานตามหลักเกณฑ์แนวทางที่คณะกรรมการนโยบายการบริหารงานจังหวัดและกลุ่มจังหวัดแบบบูรณาการกำหนด โดยมีความคืบหน้าและผลดำเนินการ ดังนี้

๑. การเบิกจ่ายงบประมาณตามแผนปฏิบัติราชการประจำปีงบประมาณ พ.ศ. ๒๕๕๖

พระราชบัญญัติงบประมาณรายจ่ายประจำปีงบประมาณ พ.ศ. ๒๕๕๖ ได้จัดสรรงบประมาณตามแผนปฏิบัติราชการประจำปีของจังหวัดและกลุ่มจังหวัด ซึ่งเป็นไปตามกรอบแผนพัฒนาจังหวัดและกลุ่มจังหวัด ในวงเงิน จำนวน ๑๘,๐๙๐,๒๒๑,๐๐๐ บาท (หนึ่งหมื่นแปดพันเก้าสิบล้านสองแสนสองหมื่นหนึ่งพันบาทถ้วน) โดยจัดสรรงบประมาณตามแผนปฏิบัติราชการประจำปีของจังหวัด ๗๖ จังหวัด จำนวน ๒,๙๑๖ โครงการ งบประมาณ ๑๒,๖๖๐,๖๒๑,๐๐๐ บาท (หนึ่งหมื่นสองพันหกร้อยหกสิบล้านหกแสนสองหมื่นหนึ่งพันบาทถ้วน) และงบประมาณตามแผนปฏิบัติราชการประจำปีของกลุ่มจังหวัด ๑๘ กลุ่มจังหวัด จำนวน ๓๐๘ โครงการ งบประมาณ ๕,๔๒๙,๖๐๐,๐๐๐ บาท (ห้าพันสี่ร้อยยี่สิบล้านหกแสนบาทถ้วน)

๒. การเบิกจ่ายงบประมาณตามแผนปฏิบัติราชการประจำปีงบประมาณ พ.ศ. ๒๕๕๗

พระราชบัญญัติงบประมาณรายจ่ายประจำปีงบประมาณ พ.ศ. ๒๕๕๗ ประกาศ ณ วันที่ ๑๑ ตุลาคม ๒๕๕๖ ได้จัดสรรงบประมาณตามแผนปฏิบัติราชการประจำปีของจังหวัดและกลุ่มจังหวัด ซึ่งเป็นไปตามกรอบแผนพัฒนาจังหวัดและกลุ่มจังหวัด ในวงเงินงบประมาณ จำนวน ๑๘,๑๗๐,๐๐๐,๐๐๐ บาท (หนึ่งหมื่นแปดพันหนึ่งร้อยเจ็ดสิบล้านบาทถ้วน) โดยจัดสรรงบประมาณตามแผนปฏิบัติราชการประจำปีของจังหวัด ๗๖ จังหวัด งบประมาณ ๑๒,๗๓๔,๐๐๐,๐๐๐ บาท (หนึ่งหมื่นสองพันเจ็ดร้อยสามสิบล้านบาทถ้วน) ข้อมูล ณ วันที่ ๓๐ เมษายน ๒๕๕๗ มีผลการเบิกจ่าย ๓,๐๑๘,๖๗๙,๗๐๒ บาท (สามพันสิบล้านแปดสิบล้านหกแสนเจ็ดหมื่นเก้าพันเจ็ดร้อยสองบาทถ้วน) คิดเป็นร้อยละ ๒๓.๗๑ และงบประมาณตามแผนปฏิบัติราชการประจำปีของกลุ่มจังหวัด ๑๘ กลุ่มจังหวัด งบประมาณ ๕,๔๓๖,๐๐๐,๐๐๐ บาท (ห้าพันสี่ร้อยสามสิบล้านหกพันบาทถ้วน) มีผลการเบิกจ่าย ๕๖๔,๖๔๒,๔๙๙ บาท (ห้าร้อยหกสิบล้านหกแสนสี่หมื่นสองพันสี่ร้อยเก้าสิบบาทถ้วน) คิดเป็นร้อยละ ๑๐.๓๙

จากการติดตามและประเมินผลแผนพัฒนาจังหวัดและกลุ่มจังหวัด ในเรื่องผลการดำเนินการและผลการเบิกจ่ายงบประมาณตามแผนปฏิบัติราชการประจำปีงบประมาณ พ.ศ. ๒๕๕๗ ในส่วนที่กลุ่มจังหวัดและจังหวัด ได้รับจัดสรรงบประมาณ ผลการดำเนินโครงการตามแผนปฏิบัติราชการประจำปี

ของกลุ่มจังหวัด ส่วนใหญ่อยู่ระหว่างดำเนินโครงการ คิดเป็นร้อยละ ๕๘.๐๘ รองลงมาอยู่ระหว่างจัดซื้อจัดจ้าง คิดเป็นร้อยละ ๓๐.๘๑ ยังไม่เริ่มดำเนินโครงการ ร้อยละ ๑๐.๑๐ และดำเนินการแล้วเสร็จ ร้อยละ ๑.๐๑ สำหรับผลการดำเนินโครงการตามแผนปฏิบัติราชการประจำปีของจังหวัด ส่วนใหญ่อยู่ระหว่างดำเนินโครงการ คิดเป็นร้อยละ ๖๖.๘๗ รองลงมาอยู่ระหว่างจัดซื้อจัดจ้าง คิดเป็นร้อยละ ๒๑.๘๙ ยังไม่เริ่มดำเนินโครงการ ร้อยละ ๙.๘๖ และดำเนินการแล้วเสร็จ ร้อยละ ๑.๓๘

๓. ผลสัมฤทธิ์ของโครงการตามแผนปฏิบัติราชการประจำปีของจังหวัดและกลุ่มจังหวัด

ในการติดตามและประเมินผลโครงการตามแผนปฏิบัติราชการประจำปีของกลุ่มจังหวัด และจังหวัด ครั้งที่ ๑ ประจำปีงบประมาณ พ.ศ. ๒๕๕๗ (มกราคม – มีนาคม ๒๕๕๗) ผู้ตรวจราชการสำนักนายกรัฐมนตรี ได้คัดเลือกโครงการเพื่อติดตามประเมินผล รวมทั้งสิ้น ๑๐๖ โครงการ ซึ่งเป็นโครงการในพื้นที่กลุ่มจังหวัด จำนวน ๑๑ โครงการ และในพื้นที่จังหวัด จำนวน ๙๕ โครงการ เป็นโครงการตามแผนปฏิบัติราชการประจำปีงบประมาณ พ.ศ. ๒๕๕๖ จำนวน ๙๖ โครงการ และเป็นโครงการตามแผนปฏิบัติราชการประจำปีงบประมาณ พ.ศ. ๒๕๕๗ จำนวน ๑๐ โครงการ ผลการตรวจติดตามพบว่า เป็นโครงการที่เกิดผลสัมฤทธิ์ จำนวน ๖๖ โครงการ (ร้อยละ ๖๒.๒๖) เป็นโครงการที่ไม่เกิดผลสัมฤทธิ์ จำนวน ๑๔ โครงการ (ร้อยละ ๑๓.๒๑) เป็นโครงการที่ยังไม่สามารถประเมินผลสัมฤทธิ์ได้ จำนวน ๑๑ โครงการ (ร้อยละ ๑๐.๓๘) และอยู่ระหว่างการดำเนินการจำนวน ๑๕ โครงการ (ร้อยละ ๑๔.๑๕)

จากการติดตามประเมินผล มีข้อค้นพบว่า โครงการที่ไม่สัมฤทธิ์ผล ส่วนใหญ่เกิดจากการไม่ให้ความสำคัญในการคัดเลือกพื้นที่เพื่อดำเนินโครงการ โดยไม่ได้คำนึงถึงความคุ้มค่าและประโยชน์ที่ประชาชนจะได้รับ รวมทั้งขาดแผนงานต่อเนื่องหลังจากดำเนินโครงการแล้วเสร็จ ส่งผลให้โครงการดังกล่าวไม่ตอบสนองต่อความต้องการของประชาชน หรือประชาชนในพื้นที่ไม่ได้รับประโยชน์อย่างแท้จริง

๔. การติดตามประเมินผลการพัฒนาจังหวัดและกลุ่มจังหวัดที่อยู่ตามแนวระเบียงเศรษฐกิจและเมืองชายแดน และการกำหนด Positioning ของจังหวัดและกลุ่มจังหวัด ประจำปีงบประมาณ พ.ศ. ๒๕๕๗ เพื่อรองรับประชาคมอาเซียน

จากการตรวจติดตามประเมินผลแผนพัฒนาจังหวัดและกลุ่มจังหวัดของผู้ตรวจราชการกระทรวงมหาดไทย พบว่า จังหวัดและกลุ่มจังหวัดได้มีการกำหนด Positioning ของจังหวัดและกลุ่มจังหวัด ในปีงบประมาณ พ.ศ. ๒๕๕๗ จังหวัดและกลุ่มจังหวัดได้ดำเนินการพิจารณา ทบทวน วิเคราะห์จุดยืนทางยุทธศาสตร์ กำหนด Positioning ให้สอดคล้องกันภายในจังหวัด ระดับกลุ่มจังหวัด ระดับภาค ตามแนวนโยบายของรัฐบาล ให้เป็นไปในทิศทางเดียวกัน เพื่อรองรับประชาคมอาเซียน มีการกำหนดยุทธศาสตร์สำคัญเพื่อสร้างรายได้ ลดรายจ่าย ขยายโอกาส เสริมสร้างขีดความสามารถในการแข่งขันของกลุ่มจังหวัดและจังหวัด ตามแผนพัฒนาจังหวัด แผนพัฒนาจังหวัด ๔ ปี (พ.ศ.๒๕๕๗ – ๒๕๖๐)

๕. การแก้ไขเปลี่ยนแปลงโครงการตามแผนปฏิบัติราชการประจำปีของจังหวัดและกลุ่มจังหวัด ประจำปีงบประมาณ พ.ศ. ๒๕๕๗

จังหวัดและกลุ่มจังหวัดส่วนใหญ่ มีการขอเปลี่ยนแปลงโครงการตามแผนปฏิบัติราชการประจำปีเป็นจำนวนมาก ทั้งในส่วนที่เสนอต่อคณะกรรมการบริหารงานจังหวัดแบบบูรณาการ (ก.บ.จ.) / คณะกรรมการบริหารงานกลุ่มจังหวัดแบบบูรณาการ (ก.บ.ก.) และคณะอนุกรรมการนโยบายการบริหารงานจังหวัดและกลุ่มจังหวัดแบบบูรณาการ (อ.ก.น.จ.) โดยเป็นการเปลี่ยนแปลงกิจกรรม เนื่องจากวัสดุก่อสร้างมีราคาสูงขึ้น ข้ำซ้อนกับโครงการอื่นในพื้นที่ซึ่งได้ดำเนินการไปแล้ว เกิดความคลาดเคลื่อนในการลงข้อมูลระบบ e-Budgeting ของสำนักงบประมาณ การเปลี่ยนแปลงพื้นที่ดำเนินโครงการ เนื่องจากพื้นที่เดิมได้รับจัดสรรงบประมาณ จากส่วนราชการอื่น/องค์กรปกครองส่วนท้องถิ่นแล้ว มีข้อขัดข้องในเรื่องกรรมสิทธิ์ที่ดิน

พื้นที่ไม่เหมาะสมกับการดำเนินงาน การเปลี่ยนแปลงหน่วยงานที่รับผิดชอบ เนื่องจากมีบุคลากรที่มีความเชี่ยวชาญเฉพาะทาง การเปลี่ยนแปลงโครงการซึ่งเห็นว่ามีมีความจำเป็นเร่งด่วนในการแก้ไขปัญหาและตอบสนองความต้องการของประชาชนในพื้นที่ และไม่ว่าจะมีสาเหตุจากกรณีใดก็ตาม เมื่อมีการเปลี่ยนแปลงโครงการย่อมทำให้เกิดความล่าช้าในการดำเนินโครงการและการเบิกจ่ายงบประมาณ ซึ่งจะส่งผลให้การขับเคลื่อนยุทธศาสตร์การพัฒนาจังหวัดขาดความต่อเนื่อง และเกิดการชะงักงัน

๖. การประชาสัมพันธ์แผนพัฒนาจังหวัดและกลุ่มจังหวัด ให้ประชาชนรับรู้รับทราบ

ส่วนใหญ่จังหวัดและกลุ่มจังหวัดมีช่องทางในการเผยแพร่ข้อมูลแผนพัฒนาจังหวัด และกลุ่มจังหวัด ให้ประชาชนรับทราบหลายช่องทาง โดยมีการใช้ช่องทางตามลำดับ คือ ๑) ประชาสัมพันธ์ผ่านเว็บไซต์ของจังหวัดและกลุ่มจังหวัด รองลงมาคือ ๒) สื่อสิ่งพิมพ์/แผ่นพับ/เอกสารเผยแพร่/โปสเตอร์ ๓) จัดกิจกรรม/จัดประชุม ๔) ภาคประชาสังคมมีส่วนร่วม ๕) จัดโครงการฯ ๖) ประชาสัมพันธ์ทางป้ายต่าง ๆ และ ๗) สื่อวิทยุ โทรทัศน์ ซึ่งผู้ตรวจราชการกระทรวงมหาดไทย ได้มีข้อสังเกต/ข้อเสนอแนะให้จังหวัดและกลุ่มจังหวัดประชาสัมพันธ์ให้หน่วยงานส่วนราชการ ภาคเอกชน และผู้ที่เกี่ยวข้องทุกฝ่ายที่ได้มีการบูรณาการโครงการร่วมกับจังหวัดและกลุ่มจังหวัดให้รับรู้ รับทราบแผนงาน/โครงการ และตระหนักถึงผลการดำเนินการ เป้าหมาย และจุดประสงค์ของโครงการ ตลอดจนเผยแพร่และประชาสัมพันธ์แผนงาน/โครงการที่หน่วยงานดำเนินการให้ภาคประชาชนรับรู้ รับทราบ อย่างทั่วถึงและหลากหลายช่องทาง

๗. การแจ้งการได้รับจัดสรรงบประมาณเพื่อดำเนินการตามแผนพัฒนาจังหวัดและกลุ่มจังหวัด แผนปฏิบัติการราชการประจำปีของจังหวัด/กลุ่มจังหวัด ของส่วนราชการต่าง ๆ

จากการติดตามการแจ้งการได้รับจัดสรรงบประมาณเพื่อดำเนินการตามแผนพัฒนาจังหวัดและกลุ่มจังหวัด แผนปฏิบัติการราชการประจำปีของจังหวัดและกลุ่มจังหวัด ของส่วนราชการต่าง ๆ พบว่าจังหวัดที่ได้รับแจ้งการได้รับจัดสรรงบประมาณฯ ครบทุกส่วนราชการ จำนวน ๔ จังหวัด (จังหวัดตรัง พังงา ระนอง และเชียงใหม่) ไม่ครบทุกส่วนราชการ จำนวน ๔๒ จังหวัด (จังหวัดอยุธยา ชัยนาท สระบุรี ลพบุรี ประจวบคีรีขันธ์ เพชรบุรี สมุทรสงคราม สมุทรสาคร ชุมพร นครศรีธรรมราช กระบี่ ภูเก็ต นราธิวาส ปัตตานี ยะลา สงขลา สตูล นครพนม สกลนคร กาฬสินธุ์ ขอนแก่น มหาสารคาม ร้อยเอ็ด ยโสธร ศรีสะเกษ อำนาจเจริญ อุบลราชธานี ชัยภูมิ นครราชสีมา บุรีรัมย์ สุรินทร์ ลำปาง ลำพูน เชียงราย น่าน พะเยาแพร่ ตาก พิษณุโลก เพชรบูรณ์ สุโขทัย และอุตรดิตถ์) ไม่ได้รับแจ้งการได้รับการจัดสรรงบประมาณฯ จำนวน ๑๒ จังหวัด (จังหวัดนนทบุรี ปทุมธานี ฉะเชิงเทรา นครนายก ปราจีนบุรี สมุทรปราการ สระแก้ว สิงห์บุรี อ่างทอง แม่ฮ่องสอน พัทลุง และสุราษฎร์ธานี) และไม่มีข้อมูลการได้รับแจ้งการจัดสรรงบประมาณฯ จำนวน ๑๘ จังหวัด (จังหวัดกาญจนบุรี นครปฐม ราชบุรี สุพรรณบุรี จันทบุรี ชลบุรี ตรัง ระยอง บึงกาฬ เลย หนองคาย หนองบัวลำภู อุดรธานี มุกดาหาร กำแพงเพชร นครสวรรค์ พิจิตร และอุทัยธานี)

กรณีได้รับแจ้งการจัดสรรงบประมาณฯ จังหวัดได้ประสานส่วนราชการเพื่อต่อยอดการดำเนินโครงการให้สอดคล้องและเชื่อมโยงกับตำแหน่งการพัฒนา รวมทั้งเพื่อลดความซ้ำซ้อนในการดำเนินการ ตลอดจนได้มีการพิจารณาถึงประสิทธิผลและการตอบสนองถึงประโยชน์ของประชาชนในพื้นที่และได้นำปัญหาอุปสรรคมาวิเคราะห์เพื่อกำหนดแนวทางส่งเสริมและพัฒนา รวมถึงต่อยอดโครงการเพื่อเสนอในคำขอของงบประมาณในปีต่อไปด้วย ในกรณีไม่ได้รับแจ้งการจัดสรรงบประมาณฯ จังหวัดได้นัดให้หัวหน้าสำนักงานจังหวัดสำเนาหนังสือโครงการที่ดำเนินการในจังหวัดทั้งหมดนำเรียนผู้ว่าราชการจังหวัด อีกทั้งจัดทำหนังสือแจ้งให้ส่วนราชการต่าง ๆ ในจังหวัดแจ้งการได้รับการจัดสรรงบประมาณ กรณีแผนงาน/โครงการ ได้รับจัดสรรงบประมาณจากส่วนกลางและดำเนินการในพื้นที่ ประสานความร่วมมือกับสำนักงานคลังจังหวัด ในการตรวจสอบการได้รับการจัดสรรงบประมาณฯ ของส่วนราชการ กระตุ้นเร่งรัดส่วนราชการต่าง ๆ ในการประชุมคณะกรรมการเร่งรัดการเบิกจ่ายงบประมาณ และการประชุมประจำเดือนของจังหวัด

และตรวจสอบจากระบบติดตามประเมินผลแผนงาน/โครงการ ตามแผนปฏิบัติการประจำปีของจังหวัด และกลุ่มจังหวัด (www.padme.moi.go.th)

๘. การทบทวนและปรับแผนพัฒนาจังหวัดและกลุ่มจังหวัด ๔ ปี (พ.ศ. ๒๕๕๘ - ๒๕๖๑)

จังหวัดและกลุ่มจังหวัดได้ทบทวนและปรับแผนพัฒนาจังหวัดและกลุ่มจังหวัด ๔ ปี (พ.ศ. ๒๕๕๘ - ๒๕๖๑) ให้มีความสอดคล้องเชื่อมโยงกับนโยบายรัฐบาล แผนการบริหารราชการแผ่นดิน แผนพัฒนาเศรษฐกิจและสังคมแห่งชาติ ฉบับที่ ๑๑ ทิศทางการพัฒนาภาคในระยะแผนพัฒนาเศรษฐกิจและสังคมแห่งชาติ ยุทธศาสตร์รายสาขา และนโยบายความมั่นคงของชาติ รวมทั้ง ศักยภาพ โอกาส สภาพปัญหา และความต้องการของประชาชนในพื้นที่ ที่ครอบคลุมทุกมิติ โดยนำเกณฑ์ค่าเฉลี่ยตัวชี้วัดของประเทศมาเปรียบเทียบกับตัวชี้วัดของจังหวัดและกลุ่มจังหวัด และนำตัวชี้วัดที่ต่ำกว่าเกณฑ์ที่ส่งผลต่อการพัฒนาจังหวัดมาทบทวนตามมติการพัฒนาตามยุทธศาสตร์ประเทศ เพื่อจัดลำดับความสำคัญของการพัฒนาจังหวัด รวมทั้งแผนงาน/โครงการ ซึ่งหลายจังหวัดได้จัดลำดับความสำคัญของแผนงาน/โครงการ เพื่อประกอบการจัดทำค่าของงบประมาณ ประจำปีงบประมาณ พ.ศ. ๒๕๕๘ เรียบร้อยแล้ว แต่บางจังหวัดยังไม่มี การจัดลำดับความสำคัญของแผนงาน/โครงการ เนื่องจากอยู่ระหว่างการรวบรวมข้อมูลรายละเอียดโครงการจากหน่วยงานที่เสนอขอรับการจัดสรรงบประมาณตามแผนพัฒนาจังหวัดและกลุ่มจังหวัด

จากการตรวจติดตาม บางจังหวัดรายงานว่าตัวชี้วัดที่สำนักงานคณะกรรมการพัฒนาการเศรษฐกิจและสังคมแห่งชาติ (สศช.) ซึ่งจัดเก็บข้อมูลโดยใช้ค่าเฉลี่ยของประเทศนั้น ไม่สอดคล้องกับข้อมูลพื้นฐานตัวชี้วัดที่จังหวัดจัดเก็บเอง ส่งผลให้เกิดความคลาดเคลื่อนในการประเมินและการวิเคราะห์ปัญหาของจังหวัด

๙. ข้อเสนอแนะเพื่อประกอบการพิจารณาดำเนินการในระดับนโยบาย

ในการตรวจติดตามและประเมินผลการดำเนินการตามแผนพัฒนาจังหวัดและกลุ่มจังหวัด แผนปฏิบัติการประจำปีของจังหวัดและกลุ่มจังหวัด และการบริหารงบประมาณจังหวัดและกลุ่มจังหวัด ผู้ตรวจราชการสำนักนายกรัฐมนตรีและผู้ตรวจราชการกระทรวงมหาดไทย ได้พบปัญหาอุปสรรคทั้งจากการรับฟังรายงาน และจากการตรวจติดตามในพื้นที่ จึงได้มีข้อเสนอแนะเชิงนโยบายเพื่อประกอบการพิจารณาของ ก.น.จ. ในการปรับปรุงการบริหารงานจังหวัดและกลุ่มจังหวัดแบบบูรณาการ ดังนี้

๙.๑ ผู้ตรวจราชการสำนักนายกรัฐมนตรี

๙.๑.๑ กระทรวงมหาดไทย ควรเน้นย้ำ ให้จังหวัดและกลุ่มจังหวัด ดำเนินการตามแนวทางการบันทึกบัญชีการโอนทรัพย์สินของจังหวัดและกลุ่มจังหวัด ตามหนังสือกรมบัญชีกลางที่ กค ๐๔๒๓.๓/ว๒๕๔ ลงวันที่ ๑๖ กรกฎาคม ๒๕๕๖ รวมทั้งจัดทำคู่มือและชี้แจงแนวทางการปฏิบัติเกี่ยวกับการบริหารจัดการทรัพย์สินที่ได้มาจากการใช้จ่ายเงินงบประมาณรายจ่ายของจังหวัดและกลุ่มจังหวัดให้ชัดเจนแก่เจ้าหน้าที่ที่เกี่ยวข้องต่อไปด้วย

๙.๑.๒ สำนักงาน ก.พ.ร. ในฐานะฝ่ายเลขานุการของ ก.น.จ. ควรมีการศึกษาวิเคราะห์ และกำหนดมาตรการในการแก้ไขปัญหาการดำเนินโครงการและการเบิกจ่ายงบประมาณของบางจังหวัดและกลุ่มจังหวัดไม่เป็นไปตามแผนงานและต่ำกว่าเป้าหมายที่รัฐบาลกำหนดในงบประมาณต่อไป เพื่อให้การใช้จ่ายงบประมาณของจังหวัดและกลุ่มจังหวัดมีประสิทธิภาพและช่วยกระตุ้นเศรษฐกิจของประเทศในภาพรวมได้

๙.๑.๓ ก.น.จ. ควรกำหนดหลักเกณฑ์การใช้จ่ายงบประมาณ โดยให้จังหวัดและกลุ่มจังหวัดสามารถเสนอ ก.บ.จ. หรือ ก.บ.ก. พิจารณาให้จังหวัดและกลุ่มจังหวัดนำงบประมาณเหลือจ่ายไปใช้เพื่อดำเนินโครงการที่มีความจำเป็นเร่งด่วน หรือโครงการแก้ไขปัญหาความเดือดร้อนของประชาชน

ในพื้นที่ได้โดยไม่จำเป็นต้องอยู่ในแผนปฏิบัติการฯ เนื่องจากหากพิจารณาให้เฉพาะที่เป็นโครงการ
สำรองในแผนปฏิบัติการ (Y2) บางครั้งเงินเหลือจ่ายมีจำนวนไม่เพียงพอที่จะจัดทำโครงการดังกล่าวได้

๙.๑.๔ ก.น.จ. ควรปรับหลักเกณฑ์และวิธีปฏิบัติในการบริหารงบประมาณจังหวัด
และงบประมาณกลุ่มจังหวัด โดยให้หัวหน้าส่วนราชการ (ผู้ว่าราชการจังหวัด) มีอำนาจในการพิจารณา
ให้ความเห็นชอบการแก้ไขเปลี่ยนแปลงแผนงาน/โครงการ เพื่อให้เอื้อต่อการขับเคลื่อนยุทธศาสตร์จังหวัด
ให้เป็นไปอย่างรวดเร็วและมีประสิทธิภาพ ตอบสนองความต้องการและแก้ไขปัญหาความเดือดร้อนของ
ประชาชนได้อย่างรวดเร็ว และบรรลุตามเป้าหมายของยุทธศาสตร์จังหวัด

๙.๑.๕ ก.น.จ. พิจารณาทบทวนประกาศคณะกรรมการนโยบายการบริหารงานจังหวัด
และกลุ่มจังหวัดแบบบูรณาการ เรื่อง การกำหนดหลักเกณฑ์และวิธีปฏิบัติในการบริหารงบประมาณจังหวัด
และงบประมาณกลุ่มจังหวัดให้ครอบคลุม เพื่อให้การใช้จ่ายเงินงบประมาณเหลือจ่ายเป็นไปอย่างคุ้มค่า
เกิดประโยชน์สูงสุด และเป็นไปตามความต้องการของประชาชนในพื้นที่อย่างแท้จริง

๙.๑.๖ ก.น.จ. พิจารณาทบทวนการบริหารงบประมาณตามระเบียบว่าด้วยการ
บริหารงบประมาณ พ.ศ. ๒๕๔๘ แทนประกาศ ก.น.จ. เรื่อง การกำหนดหลักเกณฑ์และวิธีปฏิบัติในการ
บริหารงบประมาณจังหวัดและงบประมาณกลุ่มจังหวัด ซึ่งจะทำให้การบริหารงบประมาณของจังหวัด
มีความคล่องตัวมากขึ้น

๙.๑.๗ สำนักงาน ก.พ.ร. ควรกำหนดแนวทางปฏิบัติในเรื่องการเปลี่ยนแปลง
รายละเอียดโครงการ พร้อมทั้งยกตัวอย่างให้ชัดเจน และควรจัดให้มีการซักซ้อมแนวทางปฏิบัติ หรือชี้แจง
คำจำกัดความที่กำหนดไว้ในประกาศอย่างชัดเจน เพื่อให้มีความเข้าใจที่ถูกต้องตรงกัน

๙.๑.๘ ทีมบูรณาการกลาง ได้แก่ สำนักงาน ก.พ.ร. สำนักงานงบประมาณ สำนักงาน
คณะกรรมการพัฒนาการเศรษฐกิจและสังคมแห่งชาติ (สศช.) และกระทรวงมหาดไทย ควรมีการพิจารณา
ร่วมกันเพื่อกำหนดแนวทางหรือเครื่องมือที่จะใช้เป็นกลไกในการบูรณาการแผนงาน/โครงการ/งบประมาณ
ร่วมกันระหว่าง Function/Area/Local อย่างจริงจัง เพื่อให้ง่ายต่อการเชื่อมโยงและร้อยเรียงแผนงาน/
โครงการ/งบประมาณ ภายใต้ประเด็นยุทธศาสตร์ในแต่ละด้านของยุทธศาสตร์จังหวัดและกลุ่มจังหวัด
ได้ชัดเจน

๙.๑.๙ ก.น.จ. ควรกำหนดมาตรการหรือแนวทางการดำเนินการในเรื่องการแจ้งการ
ได้รับจัดสรรงบประมาณเพื่อดำเนินการตามแผนพัฒนาจังหวัดและกลุ่มจังหวัด แผนปฏิบัติการประจำปี
ของจังหวัดและกลุ่มจังหวัด ของส่วนราชการต่าง ๆ ภายใน ๓๐ วันนับแต่วันที่พระราชบัญญัติงบประมาณ
รายจ่ายประจำปีมีผลบังคับใช้ ตามมาตรา ๒๙ แห่งพระราชกฤษฎีกาว่าด้วยการบริหารงานจังหวัดและ
กลุ่มจังหวัดแบบบูรณาการ พ.ศ. ๒๕๕๑ ให้เกิดผลบังคับใช้ในทางปฏิบัติอย่างเป็นรูปธรรม ทั้งนี้ เพื่อให้
จังหวัดในฐานะเจ้าของพื้นที่ได้รับทราบแผนงาน/โครงการของจังหวัดโดยครอบคลุมทุกภาคส่วน

๙.๑.๑๐ ก.น.จ. ควรกำหนดให้มีผู้แทนจากส่วนกลาง ได้แก่ สำนักงาน ก.พ.ร. สำนัก-
งบประมาณ สศช. และกรมบัญชีกลาง เป็นที่ปรึกษาของ ก.บ.จ./ก.บ.ก. เพื่อให้คำแนะนำในการจัดทำ
แผนพัฒนาจังหวัดและกลุ่มจังหวัด และแผนปฏิบัติการประจำปีของจังหวัดและกลุ่มจังหวัด ให้มีประสิทธิภาพ
เป็นไปในทิศทางเดียวกัน ตลอดจนมีส่วนร่วมในการให้ความเห็นหรือข้อเสนอแนะในการจัดทำโครงการ
ติดตามและประเมินผลการดำเนินงานแบบมุ่งผลสัมฤทธิ์

๙.๑.๑๑ ก.น.จ. ควรรับไปพิจารณาดำเนินการในเรื่องของการจัดทำแผนงาน/
โครงการตามแผนพัฒนาจังหวัดและกลุ่มจังหวัด แผนปฏิบัติการประจำปีของจังหวัดและกลุ่มจังหวัด ดังนี้

(๑) การเสนอขอรับการจัดสรรงบประมาณของแผนงาน/โครงการ ได้มีการ
กำหนดวงเงินงบประมาณไว้เป็นจำนวน ๒ เท่าของวงเงินงบประมาณที่ขอรับการจัดสรร โดยเห็นว่าหาก
จังหวัดและกลุ่มจังหวัด ได้จัดทำแผนงาน/โครงการที่สามารถตอบสนองต่อวัตถุประสงค์ เป้าหมาย วิสัยทัศน์

และประเด็นยุทธศาสตร์ของจังหวัดและกลุ่มจังหวัดแล้ว ไม่จำเป็นต้องเสนอขอรับการจัดสรรงบประมาณวงเงินไว้เป็น ๒ เท่า ซึ่งการเสนอขอรับการจัดสรรงบประมาณวงเงินงบประมาณจำนวน ๑ เท่า จะเป็นการปิดช่องโหว่ไม่ให้มีการปรับเปลี่ยนแผนงาน/โครงการที่ได้มีการเสนอไว้แล้ว รวมทั้งจะทำให้แผนการเบิกจ่ายงบประมาณเป็นไปตามที่กำหนดได้

(๒) การกำหนดระยะเวลาของแผนยังไม่เหมาะสม บางโครงการอาจมีการเปลี่ยนแปลงทางกายภาพ หรือด้านอื่น ๆ ที่อาจจะส่งผลทำให้แผนการดำเนินงานไม่ประสบผลสำเร็จเป็นไปตามเป้าหมาย

๙.๑.๑๒ รัฐบาลควรปรับลดงบประมาณในส่วนของ Function นำไปจัดสรรให้จังหวัดและกลุ่มจังหวัดมากขึ้น เนื่องจากจังหวัดซึ่งเป็นเจ้าของพื้นที่จะทราบว่าประชาชนต้องการอะไร มีศักยภาพที่ต้องพัฒนาเรื่องใด อย่างไร และควรให้อำนาจในการบริหารงานจังหวัดแก่ผู้ว่าราชการจังหวัด ในฐานะผู้บริหารสูงสุดในจังหวัดอย่างมีเอกภาพ ทั้งนี้ เพื่อให้เกิดการพัฒนาอย่างแท้จริง

๙.๑.๑๓ ก.น.จ. ควรบูรณาการระบบ IT ในการรายงานผลการดำเนินการของจังหวัด และกลุ่มจังหวัด ให้เป็นระบบเดียวกัน เนื่องจากอัตรากำลังเจ้าหน้าที่ในส่วนของสำนักงานจังหวัด มีจำกัด เมื่อเทียบกับปริมาณงาน ดังนั้น หากหน่วยงานส่วนกลาง จะมีระบบ IT ในการรายงานผลฯ เป็นระบบเดียวกัน ก็จะเป็นการช่วยลดภาระการดำเนินงานของจังหวัด และทำให้การรายงานผลการดำเนินการของสำนักงานจังหวัดเป็นไปอย่างมีประสิทธิภาพ

๙.๒ ผู้ตรวจราชการกระทรวงมหาดไทย

๙.๒.๑ เนื่องจากมีปัญหาอุปสรรคในการบริหารจัดการงบประมาณตามแผนปฏิบัติราชการของจังหวัดและกลุ่มจังหวัด ที่อาจก่อให้เกิดผลกระทบต่อการบริหารจัดการ โดยกลุ่มผู้หวังผลประโยชน์ ซึ่งมีความคิดเห็นไม่ตรงกันทางด้านการบริหารจัดการแผนงาน/โครงการของจังหวัด มีลักษณะเป็นโครงการที่ไม่ผ่านการทำประชาคมหรือรับฟังความคิดเห็นจากประชาชนในพื้นที่ และไม่ได้อยู่ในแผนยุทธศาสตร์จังหวัดและกลุ่มจังหวัด เข้ามาแทรกแซง ทำให้ไม่สามารถขับเคลื่อนยุทธศาสตร์ของจังหวัดและกลุ่มจังหวัด ให้เป็นไปตามแนวยุทธศาสตร์ได้อย่างแท้จริง และสามารถ “บำบัดทุกข์ บำรุงสุข” ของประชาชนในพื้นที่ได้อย่างทั่วถึง

๙.๒.๒ ในการขอแก้ไข/เปลี่ยนแปลงโครงการของจังหวัดและกลุ่มจังหวัด ที่ได้มีการกำหนดเป็น Positioning ของจังหวัดและกลุ่มจังหวัดแล้ว มิให้มีการเปลี่ยนแปลงโครงการ เพื่อให้สามารถขับเคลื่อนยุทธศาสตร์ของจังหวัดและกลุ่มจังหวัดได้อย่างแท้จริง เว้นแต่หากจังหวัดและกลุ่มจังหวัดสามารถพิสูจน์ได้ว่าโครงการที่เสนอเปลี่ยนแปลงแก้ไขใหม่นั้น สามารถช่วยให้การขับเคลื่อนยุทธศาสตร์ของจังหวัดและกลุ่มจังหวัดมีประสิทธิภาพและเป็นประโยชน์มากกว่าโครงการเดิม

๙.๒.๓ กรณีการแก้ไขเปลี่ยนแปลงแผนงาน/โครงการ ที่มีผลกระทบต่อยุทธศาสตร์ของจังหวัดและกลุ่มจังหวัด ก.น.จ. ควรพิจารณามอบอำนาจให้ ก.บ.จ./ก.บ.ก พิจารณาอนุมัติแก้ไขเปลี่ยนแปลงในพื้นที่ โดยมีเงื่อนไขกำหนดไว้ว่าเป็นโครงการที่ไม่ส่งผลกระทบต่อยุทธศาสตร์ตาม Positioning ของจังหวัดและกลุ่มจังหวัด เพื่อให้การดำเนินการเกิดความคล่องตัว และเบิกจ่ายงบประมาณได้ตามแผนการเบิกจ่าย เนื่องจากในปัจจุบันการเสนอขอแก้ไขเปลี่ยนแปลงแผนงาน/โครงการต้องผ่านกลไก ก.น.จ. ซึ่งใช้ระยะเวลานานพอสมควร และอาจส่งผลกระทบต่อแนวทางปฏิบัติของหน่วยงานส่วนกลางที่กำหนดช่วงระยะเวลาสิ้นสุดการลงนามในสัญญาซึ่งผูกพันงบประมาณการดำเนินงานของจังหวัดและกลุ่มจังหวัด การเปลี่ยนแปลงรายละเอียดกิจกรรมที่ไม่ส่งผลกระทบต่อแผนพัฒนาจังหวัด เช่น การเปลี่ยนหน่วยดำเนินการ เป็นต้น ซึ่งตามระเบียบฯ เป็นอำนาจของ ก.บ.จ. นั้น ควรให้เป็นอำนาจของ

ผู้ว่าราชการจังหวัด เนื่องจากบางครั้งไม่มีวาระสำคัญพอที่จะนัดประชุมปรึกษาหารือ ทำให้การทำงานล่าช้าไปด้วย

๙.๒.๔ การติดตามผลการดำเนินการของจังหวัดและกลุ่มจังหวัด ในระบบอิเล็กทรอนิกส์/ข้อมูลรายงานของส่วนกลางจะแบ่งแยกส่วนราชการในความรับผิดชอบ ซึ่งทำให้เกิดความซ้ำซ้อนเป็นการเพิ่มภาระงานของจังหวัดและกลุ่มจังหวัด เช่น ระบบ e-Budgeting (การจัดทำงบประมาณ) ระบบรายงานแผนและผลการปฏิบัติงาน (รวมถึงการปรับแผนด้วย) ระบบการรายงานผลตามคำรับรองการปฏิบัติราชการประจำปี ระบบการติดตามความก้าวหน้าโครงการของสำนักงาน ก.พ.ร. สำนักงานประมาณและกระทรวงมหาดไทย เป็นต้น จึงทำให้ขาดความคล่องตัวในการดำเนินการได้อย่างเต็มประสิทธิภาพ เห็นควรให้มีเจ้าภาพหลัก (กรมบัญชีกลาง/กระทรวงการคลัง) ในการติดตามประเมินผล โดยจัดทำระบบที่รองรับการติดตามผลจากหน่วยงานที่เกี่ยวข้องเพียงระบบเดียว และสามารถเชื่อมโยงข้อมูลทั้งระบบระหว่างหน่วยงานให้เป็นมาตรฐานเดียวกัน

๙.๒.๕ เนื่องจากที่ผ่านมาอยู่ในช่วงสถานการณ์ที่ไม่สามารถดำเนินการได้จากปัญหาทางการเมือง จึงทำให้การพิจารณาอนุมัติ/การขอแก้ไขเปลี่ยนแปลงโครงการที่ต้องผ่านความเห็นชอบจาก กนจ. นั้นล่าช้า บางขั้นตอนต้องผ่านคณะกรรมการส่วนกลางพิจารณาให้ความเห็นชอบจึงทำให้ล่าช้า แต่เมื่อมีคณะรักษาความสงบแห่งชาติ (คสช.) ซึ่งเป็นผู้มีอำนาจพิจารณาได้ จังหวัดควรที่จะพิจารณาปรับปรุงกระบวนการและขั้นตอนต่าง ๆ ให้กระชับขึ้น โดยให้จังหวัดเป็นเจ้าภาพหลักที่จะบูรณาการฯ และเมื่อมีการแก้ไขเปลี่ยนแปลงโครงการก็สามารถทำได้โดยเร็ว โดยเสนอผ่าน คสช. โดยแผนงาน/โครงการ ที่เสนอแก้ไข/เปลี่ยนแปลงนั้น ต้องอยู่ภายใต้ยุทธศาสตร์ของจังหวัดและกลุ่มจังหวัด และเป็นแผนงาน/โครงการ ที่สำคัญเร่งด่วนในการแก้ไขปัญหาความเดือดร้อนของประชาชน



ตอนที่ ๒

ผลการดำเนินการและผลการเบิกจ่ายงบประมาณตามแผนปฏิบัติการ
ประจำปีงบประมาณ พ.ศ. ๒๕๕๖

๑๑๑๑๑๑๑๑

พระราชบัญญัติงบประมาณรายจ่ายประจำปีงบประมาณ พ.ศ. ๒๕๕๖ ได้จัดสรรงบประมาณตามแผนปฏิบัติการประจำปีของจังหวัดและกลุ่มจังหวัด ซึ่งเป็นไปตามกรอบแผนพัฒนาจังหวัดและกลุ่มจังหวัด ในวงเงิน จำนวน ๑๘,๐๙๐,๒๒๑,๐๐๐ บาท (หนึ่งหมื่นแปดพันเก้าสิบล้านสองแสนสองหมื่นหนึ่งพันบาทถ้วน) โดยจัดสรรงบประมาณตามแผนปฏิบัติการประจำปีของจังหวัด ๗๖ จังหวัด จำนวน ๒,๙๑๖ โครงการ งบประมาณ ๑๒,๖๖๐,๖๒๑,๐๐๐ บาท (หนึ่งหมื่นสองพันหกกร้อยหกสิบล้านหกแสนสองหมื่นหนึ่งพันบาทถ้วน) และงบประมาณตามแผนปฏิบัติการประจำปีของกลุ่มจังหวัด ๑๘ กลุ่มจังหวัด จำนวน ๓๐๘ โครงการ งบประมาณ ๕,๔๒๙,๖๐๐,๐๐๐ บาท (ห้าพันสี่ร้อยยี่สิบเก้าล้านหกแสนบาทถ้วน) สามารถสรุปผลการเบิกจ่ายงบประมาณได้ ดังนี้

๑. ภาพรวมของการเบิกจ่ายงบประมาณตามแผนปฏิบัติการประจำปี พ.ศ. ๒๕๕๖ ของจังหวัด (ข้อมูล ณ วันที่ ๓๐ กันยายน ๒๕๕๖) เรียงลำดับผลการเบิกจ่ายจากน้อยไปมาก

ลำดับที่	จังหวัด	งบประมาณที่ได้รับจัดสรร (บาท)	ผลการเบิกจ่าย (บาท)	คิดเป็น ร้อยละ
๑	สมุทรปราการ	๒๖๐,๒๖๐,๕๐๐	๖๗,๒๒๗,๐๔๓	๒๕.๘๓
๒	ปทุมธานี	๑๘๔,๕๔๖,๘๐๐	๖๖,๙๑๙,๖๒๙	๓๖.๒๖
๓	ตรัง	๑๔๒,๖๒๖,๕๐๐	๖๙,๗๗๓,๓๖๑	๔๘.๙๒
๔	ปราจีนบุรี	๑๓๕,๖๒๔,๐๐๐	๖๙,๑๗๙,๓๔๗	๕๑.๐๑
๕	พระนครศรีอยุธยา	๒๐๖,๖๐๗,๑๐๐	๑๐๙,๔๗๕,๕๒๔	๕๒.๙๙
๖	ระนอง	๑๒๔,๐๕๒,๘๐๐	๖๗,๓๗๕,๐๒๑	๕๔.๓๑
๗	กาญจนบุรี	๑๖๖,๔๘๖,๕๐๐	๙๑,๙๘๔,๐๓๖	๕๕.๒๕
๘	สุโขทัย	๑๕๗,๒๕๗,๒๐๐	๙๐,๖๙๒,๓๘๙	๕๗.๖๗
๙	จันทบุรี	๑๒๒,๕๕๘,๙๐๐	๗๒,๗๖๙,๐๔๖	๕๙.๓๗
๑๐	พัทลุง	๑๔๐,๐๗๙,๙๐๐	๘๔,๔๓๓,๕๘๔	๖๐.๒๘
๑๑	สุรินทร์	๒๑๗,๒๕๗,๕๐๐	๑๓๔,๘๗๕,๑๔๖	๖๒.๐๘
๑๒	ระยอง	๒๒๙,๙๒๗,๓๐๐	๑๔๔,๖๙๘,๘๙๕	๖๒.๙๓
๑๓	ตาก	๑๗๒,๘๒๒,๘๐๐	๑๑๐,๖๖๙,๖๕๗	๖๔.๐๔
๑๔	นครนายก	๑๓๒,๗๘๑,๙๐๐	๘๖,๒๐๓,๙๓๔	๖๔.๙๒
๑๕	ศรีสะเกษ	๒๒๖,๙๕๗,๘๐๐	๑๔๙,๒๙๔,๐๑๘	๖๕.๗๘
๑๖	สตูล	๑๒๕,๙๙๕,๘๐๐	๘๓,๒๒๕,๓๐๖	๖๖.๐๕
๑๗	ฉะเชิงเทรา	๑๔๘,๘๐๙,๒๐๐	๙๘,๓๔๓,๓๖๙	๖๖.๐๙

ลำดับที่	จังหวัด	งบประมาณที่ได้รับจัดสรร (บาท)	ผลการเบิกจ่าย (บาท)	คิดเป็น ร้อยละ
๑๘	ภูเก็ต	๑๒๑,๘๒๗,๖๐๐	๘๑,๔๕๐,๙๔๓	๖๖.๘๖
๑๙	สุราษฎร์ธานี	๑๕๕,๖๘๘,๒๐๐	๑๐๕,๖๐๐,๑๓๐	๖๗.๘๒
๒๐	เพชรบุรี	๑๔๗,๙๕๕,๘๐๐	๑๐๐,๗๔๓,๕๑๓	๖๘.๐๙
๒๑	กระบี่	๑๒๙,๕๙๘,๖๐๐	๙๒,๓๐๓,๑๙๐	๗๑.๒๒
๒๒	นราธิวาส	๑๙๓,๐๕๑,๒๐๐	๑๓๘,๑๔๕,๒๘๓	๗๑.๕๖
๒๓	มหาสารคาม	๑๕๗,๔๐๔,๐๐๐	๑๑๕,๗๗๓,๔๔๘	๗๓.๕๕
๒๔	หนองคาย	๑๕๘,๔๔๗,๐๐๐	๑๑๘,๘๘๑,๕๗๖	๗๕.๐๓
๒๕	น่าน	๑๕๕,๐๓๙,๐๐๐	๑๑๗,๑๔๔,๑๓๕	๗๕.๕๖
๒๖	พิษณุโลก	๑๗๑,๒๘๑,๒๐๐	๑๒๙,๔๔๖,๙๒๕	๗๕.๕๘
๒๗	เชียงใหม่	๑๙๒,๙๒๙,๗๐๐	๑๔๗,๘๔๒,๖๗๕	๗๖.๖๓
๒๘	นครพนม	๑๗๕,๐๔๒,๐๐๐	๑๓๕,๘๒๔,๕๑๗	๗๗.๖๐
๒๙	บุรีรัมย์	๒๐๙,๔๕๙,๒๐๐	๑๖๒,๕๙๕,๓๓๒	๗๗.๖๓
๓๐	สระบุรี	๑๕๘,๖๙๗,๖๐๐	๑๒๓,๔๙๗,๕๘๔	๗๗.๘๒
๓๑	อุดรดิตถ์	๑๔๙,๖๖๒,๑๐๐	๑๑๘,๘๒๙,๕๗๕	๗๙.๔๐
๓๒	ราชบุรี	๑๖๓,๓๐๖,๒๐๐	๑๒๙,๙๑๙,๓๘๘	๗๙.๕๖
๓๓	นนทบุรี	๑๕๒,๕๐๒,๗๐๐	๑๒๒,๕๓๖,๐๖๙	๘๐.๓๕
๓๔	เพชรบูรณ์	๑๗๕,๐๓๑,๑๐๐	๑๔๐,๙๖๕,๗๗๒	๘๐.๕๔
๓๕	ยะลา	๑๔๐,๗๗๓,๕๐๐	๑๑๔,๕๐๔,๓๐๑	๘๑.๓๔
๓๖	นครปฐม	๑๕๙,๓๐๐,๒๐๐	๑๒๙,๗๐๐,๙๓๖	๘๑.๔๒
๓๗	ชัยภูมิ	๑๙๘,๙๓๖,๙๐๐	๑๖๒,๖๒๘,๓๓๒	๘๑.๗๕
๓๘	ประจวบคีรีขันธ์	๑๕๒,๖๒๓,๓๐๐	๑๒๔,๙๔๔,๗๕๖	๘๑.๘๖
๓๙	ชลบุรี	๒๓๙,๘๖๒,๙๐๐	๑๙๖,๗๗๒,๘๘๓	๘๒.๐๔
๔๐	พิจิตร	๑๓๖,๒๑๔,๓๐๐	๑๑๒,๘๔๗,๓๐๘	๘๒.๘๕
๔๑	สมุทรสาคร	๑๙๒,๑๔๖,๒๐๐	๑๕๙,๘๑๔,๙๖๑	๘๓.๑๗
๔๒	สุพรรณบุรี	๑๗๑,๘๖๑,๘๐๐	๑๔๓,๓๗๗,๔๗๕	๘๓.๔๓
๔๓	ลพบุรี	๑๔๘,๓๖๔,๖๐๐	๑๒๔,๓๔๗,๑๖๖	๘๓.๘๑
๔๔	สมุทรสงคราม	๑๑๙,๓๘๓,๐๐๐	๑๐๐,๑๖๔,๓๓๙	๘๓.๙๐
๔๕	แม่ฮ่องสอน	๒๐๔,๘๕๗,๗๐๐	๑๗๖,๒๐๗,๒๒๑	๘๖.๐๑
๔๖	ตราด	๑๓๓,๒๗๘,๔๐๐	๑๑๔,๙๘๓,๓๒๓	๘๖.๒๗
๔๗	อุบลราชธานี	๒๑๐,๒๐๒,๕๐๐	๑๘๑,๕๔๙,๑๙๙	๘๖.๓๗
๔๘	ลำพูน	๑๓๙,๐๒๓,๑๐๐	๑๒๐,๗๔๗,๓๙๔	๘๖.๘๕
๔๙	แพร่	๑๖๓,๕๑๔,๒๐๐	๑๔๒,๒๖๒,๑๓๓	๘๗.๐๐

ลำดับที่	จังหวัด	งบประมาณที่ได้รับจัดสรร (บาท)	ผลการเบิกจ่าย (บาท)	คิดเป็น ร้อยละ
๕๐	ลำปาง	๑๗๔,๕๔๕,๗๐๐	๑๕๒,๔๙๗,๕๑๒	๘๗.๓๗
๕๑	ชุมพร	๑๒๘,๗๖๑,๔๐๐	๑๑๒,๔๙๘,๐๖๓	๘๗.๓๗
๕๒	ร้อยเอ็ด	๑๙๓,๕๑๓,๕๐๐	๑๖๙,๙๗๒,๔๑๖	๘๗.๘๓
๕๓	นครศรีธรรมราช	๑๘๗,๙๘๕,๐๐๐	๑๖๕,๘๗๘,๗๖๖	๘๘.๒๔
๕๔	สิงห์บุรี	๑๑๓,๑๘๐,๐๐๐	๑๐๐,๕๒๓,๒๐๕	๘๘.๘๒
๕๕	ขอนแก่น	๒๐๘,๕๗๘,๐๐๐	๑๘๕,๖๕๑,๐๐๑	๘๙.๐๑
๕๖	อุดรธานี	๑๙๙,๑๔๙,๐๐๐	๑๗๗,๒๗๔,๔๒๐	๘๙.๐๒
๕๗	ยโสธร	๑๗๕,๖๒๔,๘๐๐	๑๕๗,๐๑๘,๕๙๔	๘๙.๔๑
๕๘	อุทัยธานี	๑๓๗,๒๖๗,๕๐๐	๑๒๓,๘๕๑,๐๓๑	๙๐.๒๓
๕๙	บึงกาฬ	๑๕๕,๖๒๔,๐๐๐	๑๔๐,๔๔๓,๓๘๖	๙๐.๘๓
๖๐	สระแก้ว	๑๕๕,๘๑๘,๕๐๐	๑๔๑,๖๑๑,๙๕๔	๙๐.๘๘
๖๑	เข็ยงราย	๒๐๐,๕๗๙,๓๐๐	๑๘๓,๑๒๖,๖๘๖	๙๑.๓๐
๖๒	พังงา	๑๒๑,๙๘๐,๖๐๐	๑๑๑,๕๒๘,๐๕๗	๙๑.๔๓
๖๓	สงขลา	๑๗๙,๖๘๕,๑๐๐	๑๖๕,๖๔๐,๔๗๙	๙๒.๑๘
๖๔	มุกดาหาร	๑๓๔,๙๓๗,๑๐๐	๑๒๕,๒๒๘,๙๑๔	๙๒.๘๑
๖๕	กาฬสินธุ์	๑๙๗,๔๑๒,๕๐๐	๑๘๔,๗๖๑,๖๔๒	๙๓.๕๙
๖๖	อำนาจเจริญ	๑๔๗,๑๙๗,๔๐๐	๑๓๘,๗๓๒,๖๔๒	๙๔.๒๕
๖๗	ชัยนาท	๑๓๔,๗๕๘,๙๐๐	๑๒๘,๖๔๔,๗๖๔	๙๕.๔๖
๖๘	กำแพงเพชร	๑๖๑,๐๒๓,๘๐๐	๑๕๕,๕๓๒,๓๙๓	๙๖.๕๙
๖๙	สกลนคร	๑๗๖,๒๒๔,๗๐๐	๑๗๐,๒๖๘,๙๕๖	๙๖.๖๒
๗๐	นครสวรรค์	๑๗๙,๘๙๖,๐๐๐	๑๗๕,๐๐๒,๙๕๓	๙๗.๒๘
๗๑	นครราชสีมา	๒๔๖,๘๘๐,๙๐๐	๒๔๐,๑๗๕,๗๓๘	๙๗.๒๘
๗๒	พะเยา	๑๖๔,๖๐๙,๙๐๐	๑๖๐,๕๐๕,๔๙๑	๙๗.๕๑
๗๓	ปัตตานี	๑๗๒,๑๓๕,๖๐๐	๑๖๘,๕๕๓,๗๔๙	๙๗.๙๓
๗๔	อ่างทอง	๑๑๔,๓๒๒,๔๐๐	๑๑๒,๐๔๖,๙๘๖	๙๘.๐๑
๗๕	เลย	๑๗๐,๔๘๗,๘๐๐	๑๖๙,๑๖๐,๔๖๗	๙๙.๒๒
๗๖	หนองบัวลำภู	๑๕๗,๕๑๓,๓๐๐	๑๕๗,๑๗๔,๔๙๙	๙๙.๗๘
รวม (ของจังหวัด)		๑๒,๖๖๐,๖๒๑,๐๐๐	๙,๙๕๖,๘๑๕,๘๕๑	๗๘.๖๔

๒. ภาพรวมของการเบิกจ่ายงบประมาณตามแผนปฏิบัติการประจำปี พ.ศ. ๒๕๕๖ ของกลุ่มจังหวัด (ข้อมูล ณ วันที่ ๓๐ กันยายน ๒๕๕๖) เรียงลำดับผลการเบิกจ่ายจากน้อยไปมาก

ลำดับที่	จังหวัด/กลุ่มจังหวัด	งบประมาณที่ได้รับ จัดสรร (บาท)	ผลการเบิกจ่าย (บาท)	ร้อยละ
๑	กลุ่มจังหวัดภาคกลางตอนบน ๑	๒๙๕,๗๐๔,๖๐๐	๓๐,๔๔๒,๒๑๗	๑๐.๒๙
๒	กลุ่มจังหวัดภาคใต้ฝั่งอ่าวไทย	๓๐๐,๘๑๘,๒๐๐	๑๐๓,๓๑๖,๓๖๕	๓๔.๓๕
๓	กลุ่มจังหวัดภาคเหนือตอนล่าง ๑	๓๔๑,๙๓๑,๘๐๐	๑๒๑,๗๑๘,๙๖๓	๓๕.๖๐
๔	กลุ่มจังหวัดภาคตะวันออกเฉียงเหนือตอนบน ๒	๒๕๑,๑๘๑,๘๐๐	๙๘,๐๐๙,๓๖๐	๓๙.๐๒
๕	กลุ่มจังหวัดภาคตะวันออกเฉียงเหนือตอนล่าง ๒	๒๙๐,๕๕๐,๙๐๐	๑๓๒,๒๖๕,๔๐๘	๔๕.๕๒
๖	กลุ่มจังหวัดภาคเหนือตอนบน ๒	๓๐๒,๕๒๒,๗๐๐	๑๔๖,๖๖๓,๓๗๖	๔๘.๔๘
๗	กลุ่มจังหวัดภาคกลางตอนล่าง ๒	๒๙๒,๒๕๕,๖๐๐	๑๔๔,๐๐๓,๗๔๘	๔๙.๒๗
๘	กลุ่มจังหวัดภาคตะวันออกเฉียงเหนือตอนบน ๑	๓๑๖,๓๖๓,๖๐๐	๑๕๕,๕๒๓,๐๖๕	๕๐.๑๑
๙	กลุ่มจังหวัดภาคใต้ฝั่งอันดามัน	๓๓๐,๐๐๐,๐๐๐	๑๗๓,๔๙๔,๒๖๔	๕๒.๕๗
๑๐	กลุ่มจังหวัดภาคตะวันออกเฉียงเหนือตอนล่าง ๑	๒๘๐,๓๖๓,๖๐๐	๑๖๐,๖๖๘,๖๕๖	๕๗.๓๑
๑๑	กลุ่มจังหวัดภาคกลางตอนกลาง	๓๓๖,๘๑๘,๒๐๐	๑๙๙,๗๖๑,๐๑๑	๕๙.๓๑
๑๒	กลุ่มจังหวัดภาคใต้ชายแดน	๓๒๔,๘๘๖,๔๐๐	๑๙๘,๗๗๒,๙๐๓	๖๑.๑๘
๑๓	กลุ่มจังหวัดภาคตะวันออกเฉียงเหนือตอนกลาง	๒๙๕,๗๐๔,๕๐๐	๑๙๐,๖๘๓,๙๔๔	๖๔.๔๘
๑๔	กลุ่มจังหวัดภาคกลางตอนล่าง ๑	๒๘๓,๗๗๒,๗๐๐	๒๑๗,๐๗๙,๔๘๓	๗๖.๕๐
๑๕	กลุ่มจังหวัดภาคตะวันออก	๒๙๔,๐๐๐,๐๐๐	๒๒๕,๔๗๖,๕๒๐	๗๖.๖๙
๑๖	กลุ่มจังหวัดภาคกลางตอนบน ๒	๓๐๒,๕๒๒,๗๐๐	๒๓๓,๒๕๓,๙๙๙	๗๗.๑๐
๑๗	กลุ่มจังหวัดภาคเหนือตอนล่าง ๒	๓๐๐,๘๑๘,๒๐๐	๒๔๙,๘๕๕,๑๗๙	๘๓.๐๖
๑๘	กลุ่มจังหวัดภาคเหนือตอนบน ๑	๒๘๙,๓๐๔,๕๐๐	๒๕๒,๘๕๕,๕๓๒	๘๗.๔๐
รวม (ของกลุ่มจังหวัด)		๕,๔๒๙,๖๐๐,๐๐๐	๓,๐๓๖,๘๔๒,๙๙๓	๕๕.๙๓



ตอนที่ ๓

ผลการดำเนินการและผลการเบิกจ่ายงบประมาณตามแผนปฏิบัติราชการ
ประจำปีงบประมาณ พ.ศ. ๒๕๕๗



พระราชบัญญัติงบประมาณรายจ่ายประจำปีงบประมาณ พ.ศ. ๒๕๕๗ ประกาศ ณ วันที่ ๑๑ ตุลาคม ๒๕๕๖ ได้จัดสรรงบประมาณตามแผนปฏิบัติราชการประจำปีของจังหวัดและกลุ่มจังหวัด ซึ่งเป็นไปตามกรอบแผนพัฒนาจังหวัดและกลุ่มจังหวัด ในวงเงินงบประมาณ จำนวน ๑๘,๑๗๐,๐๐๐,๐๐๐ บาท (หนึ่งหมื่นแปดพันหนึ่งร้อยเจ็ดสิบล้านบาทถ้วน) โดยจัดสรรงบประมาณตามแผนปฏิบัติราชการประจำปีของจังหวัด ๗๖ จังหวัด งบประมาณ ๑๒,๗๓๔,๐๐๐,๐๐๐ บาท (หนึ่งหมื่นสองพันเจ็ดร้อยสามสิบล้านบาทถ้วน) ข้อมูล ณ วันที่ ๓๐ เมษายน ๒๕๕๗ มีผลการเบิกจ่าย ๓,๐๑๘,๖๗๙,๗๐๒ บาท (สามพันสิบแปดล้านหกแสนเจ็ดหมื่นเก้าพันเจ็ดร้อยสองบาทถ้วน) คิดเป็นร้อยละ ๒๓.๗๑ และงบประมาณตามแผนปฏิบัติราชการประจำปีของกลุ่มจังหวัด ๑๘ กลุ่มจังหวัด งบประมาณ ๕,๔๓๖,๐๐๐,๐๐๐ บาท (ห้าพันสี่ร้อยสามสิบล้านบาทถ้วน) มีผลการเบิกจ่าย ๕๖๔,๖๔๒,๔๙๙ บาท (ห้าร้อยหกสิบล้านหกแสนสี่หมื่นสองพันสี่ร้อยเก้าสิบบาทถ้วน) คิดเป็นร้อยละ ๑๐.๓๙ สามารถสรุปผลการเบิกจ่ายงบประมาณ ได้ดังนี้

๑. จังหวัดที่มีผลการเบิกจ่ายงบประมาณสูงสุด ๕ อันดับ ได้แก่

๑.๑ จังหวัดนครสวรรค์	ได้รับจัดสรรงบประมาณ	๑๗๔,๖๗๕,๘๐๐	บาท
	เบิกจ่ายแล้วจำนวน	๑๒๗,๖๑๓,๐๐๑	บาท
	คิดเป็นร้อยละ	๗๓.๐๕๗๑	
๑.๒ จังหวัดสระบุรี	ได้รับจัดสรรงบประมาณ	๑๔๔,๗๔๐,๐๐๐	บาท
	เบิกจ่ายแล้วจำนวน	๙๔,๗๙๙,๑๘๙	บาท
	คิดเป็นร้อยละ	๖๕.๔๙๖๒	
๑.๓ จังหวัดอ่างทอง	ได้รับจัดสรรงบประมาณ	๑๒๘,๔๕๒,๖๐๐	บาท
	เบิกจ่ายแล้วจำนวน	๘๓,๕๕๐,๗๗๐	บาท
	คิดเป็นร้อยละ	๖๕.๐๔๔๐	
๑.๔ จังหวัดบึงกาฬ	ได้รับจัดสรรงบประมาณ	๑๕๓,๖๓๕,๒๐๐	บาท
	เบิกจ่ายแล้วจำนวน	๙๕,๙๕๗,๕๓๗	บาท
	คิดเป็นร้อยละ	๖๒.๕๕๘๐	
๑.๕ จังหวัดเชียงราย	ได้รับจัดสรรงบประมาณ	๒๐๗,๗๔๓,๖๐๐	บาท
	เบิกจ่ายแล้วจำนวน	๑๒๖,๒๓๘,๘๔๐	บาท
	คิดเป็นร้อยละ	๖๐.๗๖๖๗	

๒. จังหวัดที่มีผลการเบิกจ่ายงบประมาณต่ำสุด ๕ อันดับ ได้แก่

๒.๑ จังหวัดปราจีนบุรี	ได้รับจัดสรรงบประมาณ	๑๔๔,๒๒๔,๗๐๐	บาท
	เบิกจ่ายแล้วจำนวน	๓,๕๓๒,๙๒๔	บาท
	คิดเป็นร้อยละ	๒.๔๔๙๖	
๒.๒ จังหวัดฉะเชิงเทรา	ได้รับจัดสรรงบประมาณ	๑๖๑,๔๐๔,๕๐๐	บาท
	เบิกจ่ายแล้วจำนวน	๗,๒๖๘,๕๓๒	บาท
	คิดเป็นร้อยละ	๔.๕๐๓๓	

๒.๓	จังหวัดนครศรีธรรมราช	ได้รับจัดสรรงบประมาณ	๑๘๖,๑๒๕,๓๐๐	บาท
		เบิกจ่ายแล้วจำนวน	๑๐,๓๕๖,๖๔๐	บาท
		คิดเป็นร้อยละ	๕.๕๖๔๓	
๒.๔	จังหวัดสมุทรปราการ	ได้รับจัดสรรงบประมาณ	๒๑๙,๘๘๑,๓๐๐	บาท
		เบิกจ่ายแล้วจำนวน	๑๒,๓๑๘,๕๘๑	บาท
		คิดเป็นร้อยละ	๕.๖๐๒๑	
๒.๕	จังหวัดชุมพร	ได้รับจัดสรรงบประมาณ	๑๒๗,๘๘๘,๒๐๐	บาท
		เบิกจ่ายแล้วจำนวน	๘,๐๘๒,๘๒๗	บาท
		คิดเป็นร้อยละ	๖.๓๒๐๒	

๓ กลุ่มจังหวัดที่มีผลการเบิกจ่ายงบประมาณสูงสุด ๕ อันดับ ได้แก่

๓.๑	กลุ่มจังหวัดภาคตะวันออกเฉียงเหนือตอนบน ๑	ได้รับจัดสรรงบประมาณ	๓๓๐,๐๐๐,๐๐๐	บาท
		เบิกจ่ายแล้วจำนวน	๘๖,๔๒๐,๑๖๙	บาท
		คิดเป็นร้อยละ	๒๖.๑๘๗๙	
๓.๒	กลุ่มจังหวัดภาคตะวันออกเฉียงเหนือตอนล่าง ๑	ได้รับจัดสรรงบประมาณ	๒๙๔,๐๐๐,๐๐๐	บาท
		เบิกจ่ายแล้วจำนวน	๖๙,๒๗๒,๐๔๔	บาท
		คิดเป็นร้อยละ	๒๓.๕๖๑๙	
๓.๓	กลุ่มจังหวัดภาคกลางตอนบน ๒	ได้รับจัดสรรงบประมาณ	๒๙๔,๐๐๐,๐๐๐	บาท
		เบิกจ่ายแล้วจำนวน	๕๙,๖๓๙,๕๓๑	บาท
		คิดเป็นร้อยละ	๒๐.๒๘๕๖	
๓.๔	กลุ่มจังหวัดภาคตะวันออกเฉียงเหนือตอนกลาง	ได้รับจัดสรรงบประมาณ	๒๙๔,๐๐๐,๐๐๐	บาท
		เบิกจ่ายแล้วจำนวน	๕๖,๓๘๖,๑๐๖	บาท
		คิดเป็นร้อยละ	๑๙.๑๗๘๙	
๓.๕	กลุ่มจังหวัดภาคเหนือตอนบน ๒	ได้รับจัดสรรงบประมาณ	๒๙๔,๐๐๐,๐๐๐	บาท
		เบิกจ่ายแล้วจำนวน	๕๓,๓๕๑,๒๗๗	บาท
		คิดเป็นร้อยละ	๑๘.๑๔๖๗	

๔ กลุ่มจังหวัดที่มีผลการเบิกจ่ายงบประมาณต่ำสุด ๕ อันดับ ได้แก่

๔.๑	กลุ่มจังหวัดภาคเหนือตอนล่าง ๒	ได้รับจัดสรรงบประมาณ	๒๙๔,๐๐๐,๐๐๐	บาท
		เบิกจ่ายแล้วจำนวน	๔,๘๖๑,๗๑๙	บาท
		คิดเป็นร้อยละ	๑.๖๕๓๖	
๔.๒	กลุ่มจังหวัดภาคตะวันออกเฉียงเหนือตอนบน ๒	ได้รับจัดสรรงบประมาณ	๒๕๘,๐๐๐,๐๐๐	บาท
		เบิกจ่ายแล้วจำนวน	๕,๕๒๗,๔๑๙	บาท
		คิดเป็นร้อยละ	๒.๑๔๒๔	

๔.๓ กลุ่มจังหวัดภาคใต้ฝั่งอันดามัน

ได้รับจัดสรรงบประมาณ	๓๓๐,๐๐๐,๐๐๐	บาท
เบิกจ่ายแล้วจำนวน	๗,๗๔๑,๖๕๒	บาท
คิดเป็นร้อยละ	๒.๓๔๖๐	

๔.๔ กลุ่มจังหวัดภาคเหนือตอนล่าง ๑

ได้รับจัดสรรงบประมาณ	๓๓๐,๐๐๐,๐๐๐	บาท
เบิกจ่ายแล้วจำนวน	๑๑,๑๐๕,๑๘๙	บาท
คิดเป็นร้อยละ	๓.๓๖๕๒	

๔.๕ กลุ่มจังหวัดภาคกลางตอนกลาง

ได้รับจัดสรรงบประมาณ	๓๓๐,๐๐๐,๐๐๐	บาท
เบิกจ่ายแล้วจำนวน	๑๒,๑๒๑,๑๖๓	บาท
คิดเป็นร้อยละ	๓.๖๗๓๑	

๕. ภาพรวมของการเบิกจ่ายงบประมาณตามแผนปฏิบัติการประจำปี พ.ศ. ๒๕๕๗ ของจังหวัด (ข้อมูล ณ วันที่ ๓๐ เมษายน ๒๕๕๗) เรียงลำดับผลการเบิกจ่ายจากน้อยไปมาก

ลำดับที่	จังหวัด	งบประมาณที่ได้รับจัดสรร (บาท)	ผลการเบิกจ่าย (บาท)	ร้อยละ
๑	ปราจีนบุรี	๑๔๔,๒๒๔,๗๐๐	๓,๕๓๒,๙๒๔	๒.๔๔
๒	ฉะเชิงเทรา	๑๖๑,๔๐๔,๕๐๐	๗,๒๖๘,๕๓๒	๔.๕๐
๓	นครศรีธรรมราช	๑๘๖,๑๒๕,๓๐๐	๑๐,๓๕๖,๖๔๐	๕.๕๖
๔	สมุทรปราการ	๒๑๙,๘๙๑,๓๐๐	๑๒,๓๑๘,๕๘๑	๕.๖๐
๕	ชุมพร	๑๒๗,๘๘๙,๒๐๐	๘,๐๘๒,๘๒๗	๖.๓๒
๖	พัทลุง	๑๓๒,๐๓๗,๐๐๐	๘,๓๗๒,๒๕๗	๖.๓๔
๗	นราธิวาส	๑๗๒,๘๒๔,๕๐๐	๑๑,๘๗๑,๐๐๔	๖.๘๖
๘	สมุทรสงคราม	๑๔๙,๗๗๓,๑๐๐	๑๐,๒๙๘,๓๒๔	๖.๘๗
๙	ภูเก็ต	๑๒๖,๐๔๔,๑๐๐	๑๐,๑๘๔,๗๕๒	๘.๐๘
๑๐	สตูล	๑๓๐,๖๗๕,๙๐๐	๑๐,๖๐๕,๑๖๖	๘.๑๑
๑๑	พิษณุโลก	๑๗๕,๕๓๔,๖๐๐	๑๖,๒๒๗,๔๖๘	๙.๒๔
๑๒	พังงา	๑๒๐,๑๑๕,๔๐๐	๑๑,๓๕๑,๖๗๖	๙.๔๕
๑๓	ปทุมธานี	๑๙๐,๑๒๕,๒๐๐	๑๘,๒๗๘,๙๔๗	๙.๖๑
๑๔	สุราษฎร์ธานี	๑๕๔,๑๔๕,๑๐๐	๑๕,๓๐๖,๐๑๙	๙.๙๒
๑๕	เพชรบุรี	๑๔๔,๙๖๒,๐๐๐	๑๔,๔๔๐,๓๘๒	๙.๙๖
๑๖	นนทบุรี	๑๕๗,๘๘๖,๕๐๐	๑๖,๔๔๗,๐๐๙	๑๐.๔๑
๑๗	ร้อยเอ็ด	๑๘๘,๙๘๗,๐๐๐	๒๐,๐๗๖,๕๖๒	๑๐.๖๒
๑๘	ปัตตานี	๑๗๑,๓๖๗,๕๐๐	๒๐,๗๔๑,๐๗๒	๑๒.๑๐
๑๙	ยโสธร	๑๕๙,๖๔๗,๕๐๐	๑๙,๕๗๐,๐๑๘	๑๒.๒๕

ลำดับที่	จังหวัด	งบประมาณที่ได้รับจัดสรร (บาท)	ผลการเบิกจ่าย (บาท)	ร้อยละ
๒๐	นครนายก	๑๔๒,๕๓๘,๔๐๐	๑๘,๗๑๑,๖๖๗	๑๓.๑๒
๒๑	พะเยา	๑๗๐,๕๐๗,๒๐๐	๒๒,๓๙๐,๖๕๒	๑๓.๑๓
๒๒	เพชรบูรณ์	๑๙๒,๓๘๙,๐๐๐	๒๕,๘๒๑,๖๒๔	๑๓.๔๒
๒๓	กำแพงเพชร	๑๖๕,๓๕๓,๘๐๐	๒๒,๕๐๔,๘๑๙	๑๓.๖๑
๒๔	จันทบุรี	๑๓๘,๗๐๙,๔๐๐	๑๙,๐๓๙,๔๐๙	๑๓.๗๒
๒๕	ศรีสะเกษ	๒๒๖,๔๔๗,๘๐๐	๓๑,๔๙๓,๓๓๔	๑๓.๙๐
๒๖	ชลบุรี	๒๒๘,๔๗๖,๒๐๐	๓๒,๙๐๘,๘๘๑	๑๔.๔๐
๒๗	แม่ฮ่องสอน	๒๑๓,๖๖๗,๘๐๐	๓๑,๖๖๖,๙๔๒	๑๔.๘๒
๒๘	พิจิตร	๑๕๕,๑๖๒,๐๐๐	๒๓,๕๙๔,๙๒๔	๑๕.๒๐
๒๙	อุบลราชธานี	๒๑๒,๔๑๘,๒๐๐	๓๒,๕๖๑,๕๔๙	๑๕.๓๒
๓๐	อุดรธานี	๑๙๗,๕๑๗,๘๐๐	๓๑,๓๑๗,๐๒๕	๑๕.๘๕
๓๑	ราชบุรี	๑๗๕,๒๑๖,๘๐๐	๒๘,๓๒๘,๕๓๓	๑๖.๑๖
๓๒	ระยอง	๒๐๑,๖๕๕,๑๐๐	๓๓,๐๕๖,๓๓๙	๑๖.๓๙
๓๓	พระนครศรีอยุธยา	๑๗๘,๓๕๑,๑๐๐	๒๙,๘๔๙,๘๔๐	๑๖.๗๓
๓๔	แพร่	๑๔๙,๒๓๓,๘๐๐	๒๕,๐๓๖,๗๙๙	๑๖.๗๗
๓๕	กาญจนบุรี	๑๘๘,๑๔๑,๒๐๐	๓๒,๐๕๕,๙๖๒	๑๗.๐๓
๓๖	สุรินทร์	๑๙๙,๖๐๖,๘๐๐	๓๔,๖๙๙,๔๒๙	๑๗.๓๘
๓๗	มุกดาหาร	๑๓๙,๒๘๙,๘๐๐	๒๕,๖๔๙,๔๐๗	๑๘.๔๑
๓๘	เชียงใหม่	๒๒๐,๗๑๗,๔๐๐	๔๐,๘๙๓,๗๘๖	๑๘.๕๒
๓๙	มหาสารคาม	๑๕๓,๘๕๗,๙๐๐	๒๙,๐๐๒,๔๕๓	๑๘.๘๕
๔๐	ตรัง	๑๒๕,๐๐๔,๑๐๐	๒๓,๘๔๘,๕๒๐	๑๙.๐๗
๔๑	สมุทรสาคร	๑๖๒,๗๕๐,๑๐๐	๓๑,๒๔๒,๗๑๒	๑๙.๑๙
๔๒	น่าน	๑๖๐,๑๒๘,๔๐๐	๓๒,๑๔๕,๗๑๕	๒๐.๐๗
๔๓	ยะลา	๑๔๐,๙๒๒,๐๐๐	๒๙,๒๒๔,๖๔๔	๒๐.๗๓
๔๔	ขอนแก่น	๒๓๗,๔๑๙,๑๐๐	๔๙,๖๐๘,๕๙๓	๒๐.๘๙
๔๕	ประจวบคีรีขันธ์	๑๕๘,๕๗๑,๕๐๐	๓๓,๑๙๗,๙๒๖	๒๐.๙๓
๔๖	กาฬสินธุ์	๑๘๒,๓๗๑,๙๐๐	๔๐,๓๙๓,๒๗๒	๒๒.๑๔
๔๗	นครพนม	๑๘๔,๕๑๒,๘๐๐	๔๕,๔๕๑,๖๐๘	๒๔.๖๓
๔๘	อำนาจเจริญ	๑๕๓,๔๓๖,๗๐๐	๔๐,๔๐๑,๕๔๐	๒๖.๓๓
๔๙	ชัยนาท	๑๓๔,๕๗๓,๘๐๐	๓๕,๔๘๙,๓๒๑	๒๖.๓๗
๕๐	กระบี่	๑๑๗,๐๔๙,๖๐๐	๓๑,๐๖๗,๐๙๒	๒๖.๕๔
๕๑	หนองบัวลำภู	๑๕๕,๗๓๒,๐๐๐	๔๓,๐๔๖,๘๒๖	๒๗.๖๔

ลำดับที่	จังหวัด	งบประมาณที่ได้รับจัดสรร (บาท)	ผลการเบิกจ่าย (บาท)	ร้อยละ
๕๒	สงขลา	๑๘๖,๗๑๑,๙๐๐	๕๒,๐๒๙,๗๔๗	๒๗.๘๖
๕๓	ลพบุรี	๑๗๒,๖๐๗,๖๐๐	๔๘,๘๓๒,๗๙๗	๒๘.๒๙
๕๔	บุรีรัมย์	๒๑๓,๗๔๙,๓๐๐	๖๑,๑๓๑,๑๗๖	๒๘.๕๙
๕๕	ระนอง	๑๑๑,๕๕๘,๔๐๐	๓๒,๘๕๖,๗๘๑	๒๙.๔๕
๕๖	ตราด	๑๑๐,๗๒๒,๒๐๐	๓๒,๗๖๔,๔๑๘	๒๙.๕๙
๕๗	ลำพูน	๑๔๗,๓๖๘,๙๐๐	๔๗,๔๐๕,๘๙๙	๓๒.๑๖
๕๘	ลำปาง	๑๖๗,๒๑๖,๑๐๐	๕๔,๑๔๗,๘๒๙	๓๒.๓๘
๕๙	อุดรดิตถ์	๑๕๒,๒๐๗,๔๐๐	๕๑,๙๒๔,๐๖๔	๓๔.๑๑
๖๐	หนองคาย	๑๕๘,๙๐๔,๐๐๐	๕๔,๓๖๓,๑๓๕	๓๔.๒๑
๖๑	นครราชสีมา	๒๖๘,๑๒๖,๗๐๐	๙๒,๔๙๕,๓๐๓	๓๔.๔๙
๖๒	ตาก	๑๘๕,๕๓๙,๓๐๐	๖๙,๕๖๔,๖๒๑	๓๗.๔๙
๖๓	สิงห์บุรี	๑๑๒,๙๙๔,๓๐๐	๔๔,๖๙๙,๖๐๕	๓๙.๕๕
๖๔	เลย	๑๖๐,๓๑๔,๖๐๐	๖๓,๕๑๗,๑๘๕	๓๙.๖๒
๖๕	สระแก้ว	๑๕๕,๘๒๕,๗๐๐	๖๒,๗๐๔,๕๐๐	๔๐.๒๔
๖๖	สุโขทัย	๑๕๗,๖๐๗,๙๐๐	๖๔,๕๑๔,๔๙๑	๔๐.๙๓
๖๗	ชัยภูมิ	๑๙๗,๗๑๑,๗๐๐	๘๓,๙๕๔,๘๙๔	๔๒.๔๖
๖๘	อุทัยธานี	๑๔๑,๑๓๗,๕๐๐	๖๐,๑๑๓,๐๑๗	๔๒.๕๙
๖๙	สุพรรณบุรี	๑๘๒,๘๐๒,๒๐๐	๘๐,๖๔๓,๖๓๗	๔๔.๑๑
๗๐	นครปฐม	๑๖๖,๔๐๙,๗๐๐	๗๙,๑๔๗,๔๓๗	๔๗.๕๖
๗๑	สกลนคร	๑๙๙,๘๔๗,๕๐๐	๑๐๒,๖๗๘,๕๒๖	๕๑.๓๗
๗๒	เชียงใหม่	๒๐๗,๗๔๓,๖๐๐	๑๒๖,๒๓๘,๘๔๐	๖๐.๗๖
๗๓	บึงกาฬ	๑๕๓,๖๓๕,๒๐๐	๙๕,๙๕๗,๕๓๗	๖๒.๕๕
๗๔	อ่างทอง	๑๒๘,๔๕๒,๖๐๐	๘๓,๕๕๐,๗๗๐	๖๕.๐๔
๗๕	สระบุรี	๑๔๔,๗๔๐,๐๐๐	๙๔,๗๙๙,๑๘๙	๖๕.๔๙
๗๖	นครสวรรค์	๑๗๔,๖๗๕,๘๐๐	๑๒๗,๖๑๓,๐๐๑	๗๓.๐๕
รวม (ของจังหวัด)		๑๒,๗๓๔,๐๐๐,๐๐๐	๓,๐๑๘,๖๗๙,๗๐๒	๒๓.๗๐

๖. ภาพรวมของการเบิกจ่ายงบประมาณตามแผนปฏิบัติการประจำปีของกลุ่มจังหวัด ประจำปีงบประมาณ พ.ศ. ๒๕๕๗ (ข้อมูล ณ วันที่ ๓๐ เมษายน ๒๕๕๗) เรียงลำดับผลการเบิกจ่าย จากน้อยไปมาก

ลำดับที่	จังหวัด/กลุ่มจังหวัด	งบประมาณที่ได้รับ จัดสรร (บาท)	ผลการเบิกจ่าย (บาท)	ร้อยละ
๑	กลุ่มจังหวัดภาคเหนือตอนล่าง ๒	๒๙๔,๐๐๐,๐๐๐	๔,๘๖๑,๗๑๙	๑.๖๕
๒	กลุ่มจังหวัดภาคตะวันออกเฉียงเหนือตอนบน ๒	๒๕๘,๐๐๐,๐๐๐	๕,๕๒๗,๔๑๙	๒.๑๔
๓	กลุ่มจังหวัดภาคใต้ฝั่งอันดามัน	๓๓๐,๐๐๐,๐๐๐	๗,๗๔๑,๖๕๒	๒.๓๔
๔	กลุ่มจังหวัดภาคเหนือตอนล่าง ๑	๓๓๐,๐๐๐,๐๐๐	๑๑,๑๐๕,๑๘๙	๓.๓๖
๕	กลุ่มจังหวัดภาคกลางตอนกลาง	๓๓๐,๐๐๐,๐๐๐	๑๒,๑๒๑,๑๖๓	๓.๖๗
๖	กลุ่มจังหวัดภาคกลางตอนบน ๑	๒๙๔,๐๐๐,๐๐๐	๑๒,๓๗๒,๐๓๔	๔.๒๐
๗	กลุ่มจังหวัดภาคตะวันออกเฉียงเหนือตอนล่าง ๒	๒๙๔,๐๐๐,๐๐๐	๑๓,๐๖๗,๘๑๖	๔.๔๔
๘	กลุ่มจังหวัดภาคใต้ฝั่งอ่าวไทย	๒๙๔,๐๐๐,๐๐๐	๒๒,๑๓๙,๑๖๙	๗.๕๓
๙	กลุ่มจังหวัดภาคเหนือตอนบน ๑	๒๙๔,๐๐๐,๐๐๐	๒๒,๗๓๕,๓๐๖	๗.๗๓
๑๐	กลุ่มจังหวัดภาคใต้ชายแดน	๓๓๐,๐๐๐,๐๐๐	๒๗,๘๖๕,๐๔๕	๘.๔๔
๑๑	กลุ่มจังหวัดภาคกลางตอนล่าง ๒	๒๙๔,๐๐๐,๐๐๐	๒๔,๘๘๓,๕๔๔	๘.๔๖
๑๒	กลุ่มจังหวัดภาคตะวันออก	๒๙๔,๐๐๐,๐๐๐	๒๙,๑๘๓,๕๗๖	๙.๙๒
๑๓	กลุ่มจังหวัดภาคกลางตอนล่าง ๑	๒๙๔,๐๐๐,๐๐๐	๔๕,๙๕๙,๗๔๐	๑๕.๖๓
๑๔	กลุ่มจังหวัดภาคเหนือตอนบน ๒	๒๙๔,๐๐๐,๐๐๐	๕๓,๓๕๑,๒๗๗	๑๘.๑๔
๑๕	กลุ่มจังหวัดภาคตะวันออกเฉียงเหนือตอนกลาง	๒๙๔,๐๐๐,๐๐๐	๕๖,๓๘๖,๑๐๖	๑๙.๑๗
๑๖	กลุ่มจังหวัดภาคกลางตอนบน ๒	๒๙๔,๐๐๐,๐๐๐	๕๙,๖๓๙,๕๓๑	๒๐.๒๘
๑๗	กลุ่มจังหวัดภาคตะวันออกเฉียงเหนือตอนล่าง ๑	๒๙๔,๐๐๐,๐๐๐	๖๙,๒๗๒,๐๔๔	๒๓.๕๖
๑๘	กลุ่มจังหวัดภาคตะวันออกเฉียงเหนือตอนบน ๑	๓๓๐,๐๐๐,๐๐๐	๘๖,๔๒๐,๑๖๙	๒๖.๑๘
รวม (ของกลุ่มจังหวัด)		๕,๔๓๖,๐๐๐,๐๐๐	๕๖๔,๖๔๒,๔๙๙	๒๙.๒๔

จากการติดตามและประเมินผลแผนพัฒนาจังหวัดและกลุ่มจังหวัด ในเรื่องผลการดำเนินโครงการตามแผนปฏิบัติการประจำปีของกลุ่มจังหวัด ส่วนใหญ่อยู่ระหว่างดำเนินโครงการ คิดเป็นร้อยละ ๕๘.๐๘ รองลงมาอยู่ระหว่างจัดซื้อจัดจ้าง คิดเป็นร้อยละ ๓๐.๘๑ ยังไม่เริ่มดำเนินโครงการ ร้อยละ ๑๐.๑๐ และดำเนินการแล้วเสร็จ ร้อยละ ๑.๐๑ สำหรับผลการดำเนินโครงการตามแผนปฏิบัติการประจำปีของจังหวัด ส่วนใหญ่อยู่ระหว่างดำเนินโครงการ คิดเป็นร้อยละ ๖๖.๘๗ รองลงมาอยู่ระหว่างจัดซื้อจัดจ้าง คิดเป็นร้อยละ ๒๑.๘๙ ยังไม่เริ่มดำเนินโครงการ ร้อยละ ๙.๘๖ และดำเนินการแล้วเสร็จ ร้อยละ ๑.๓๘

ในการนี้ ผู้ตรวจราชการกระทรวงมหาดไทย ได้มีข้อสังเกต/ข้อเสนอแนะ เกี่ยวกับผลการดำเนินการของจังหวัดและกลุ่มจังหวัด ดังนี้

๑. ให้จังหวัดและกลุ่มจังหวัดวางมาตรการจัดทำปฏิทินเร่งรัดการดำเนินงาน และการเบิกจ่ายงบประมาณที่ยังไม่แล้วเสร็จ รวมทั้งมีมาตรการและแนวทางที่สามารถปรับแผนการดำเนินงานตามแผนปฏิบัติงานและแผนการใช้จ่ายงบประมาณประจำปีของจังหวัด เพื่อให้เป็นไปตามเป้าหมายที่กำหนดไว้

มีความถูกต้อง โปร่งใส สามารถตรวจสอบได้ พร้อมทั้งระบุสาเหตุที่โครงการไม่สามารถดำเนินการได้ แล้วเสร็จ/ไม่สามารถดำเนินการได้ ขอให้เน้นในเรื่องการแก้ไขปัญหาในระดับพื้นที่เป็นสำคัญ เพื่อ “บำบัดทุกข์ และ บำรุงสุข” ของประชาชนได้อย่างแท้จริง พร้อมทั้งมีมาตรการเร่งรัดโครงการให้ดำเนินการแล้วเสร็จตามห้วงเวลาที่กำหนด และกำชับให้หน่วยงานที่ได้รับจัดสรรงบประมาณได้บันทึกข้อมูลผลการดำเนินงาน และผลเบิกจ่ายงบประมาณในระบบของกระทรวงมหาดไทย และหน่วยงานที่เกี่ยวข้อง โดยให้มีการสำรวจ ตรวจสอบและปรับปรุงฐานข้อมูลให้เป็นปัจจุบันตลอดระยะเวลาของโครงการ/กิจกรรมที่ดำเนินการจนแล้วเสร็จ

๒. โครงการที่ดำเนินการแล้วเสร็จของจังหวัดและกลุ่มจังหวัด ควรมีการตรวจสอบและประเมินผลของโครงการอย่างสม่ำเสมอว่า โครงการที่ได้จัดทำแล้วเสร็จนั้น ประชาชนได้รับประโยชน์อย่างไร หรือโครงการอาจส่งผลกระทบต่อชุมชนอย่างไร และจะต้องมีการปรับเปลี่ยนอะไร เมื่อระยะเวลาได้ผ่านพ้นไป เพื่อปรับให้เข้ากับสภาพแวดล้อมปัจจุบัน

๓. ให้จังหวัดและกลุ่มจังหวัดยึดถือยุทธศาสตร์/แผนของจังหวัดและกลุ่มจังหวัด แผนพัฒนาเศรษฐกิจและสังคมแห่งชาติ และกรอบยุทธศาสตร์การพัฒนาชาติเป็นสำคัญ เมื่อมีการแก้ไขเปลี่ยนแปลงโครงการต่าง ๆ ให้จัดทำโดยยึดยุทธศาสตร์ของจังหวัดเป็นสำคัญ ทั้งนี้ เพื่อให้เกิดผลสัมฤทธิ์และสามารถขับเคลื่อนยุทธศาสตร์ของจังหวัดได้อย่างแท้จริง

๔. จังหวัดและกลุ่มจังหวัด ควรนำข้อสังเกตหรือข้อบกพร่องของการดำเนินโครงการที่ผ่านมา โดยนำข้อมูลมาปรับปรุงแก้ไขในการจัดทำโครงการในปีงบประมาณถัดไป เพื่อไม่ให้เกิดเหตุการณ์ผิดพลาดอีก และจะต้องพัฒนาการดำเนินโครงการในปีงบประมาณถัดไปให้สำเร็จตามเป้าหมายและระยะเวลาที่กำหนดไว้ รวมทั้งมีผลสัมฤทธิ์เกิดประโยชน์ต่อประชาชนยิ่งขึ้น



ผลสัมฤทธิ์ของโครงการตามแผนปฏิบัติการประจำปีของจังหวัดและกลุ่มจังหวัด

ในการติดตามและประเมินผลโครงการตามแผนปฏิบัติการประจำปีของกลุ่มจังหวัดและจังหวัด ครั้งที่ ๑ ประจำปีงบประมาณ พ.ศ. ๒๕๕๗ (มกราคม – มีนาคม ๒๕๕๗) ผู้ตรวจราชการสำนักนายกรัฐมนตรี ได้คัดเลือกโครงการเพื่อติดตามประเมินผล รวมทั้งสิ้น ๑๐๖ โครงการ ซึ่งเป็นโครงการในพื้นที่กลุ่มจังหวัด จำนวน ๑๑ โครงการ และในพื้นที่จังหวัด จำนวน ๙๕ โครงการ เป็นโครงการตามแผนปฏิบัติการประจำปีงบประมาณ พ.ศ. ๒๕๕๖ จำนวน ๙๖ โครงการ และเป็นโครงการตามแผนปฏิบัติการประจำปีงบประมาณ พ.ศ. ๒๕๕๗ จำนวน ๑๐ โครงการ ผลการตรวจติดตามพบว่า เป็นโครงการที่เกิดผลสัมฤทธิ์ จำนวน ๖๖ โครงการ (ร้อยละ ๖๒.๒๖) เป็นโครงการที่ไม่เกิดผลสัมฤทธิ์ จำนวน ๑๔ โครงการ (ร้อยละ ๑๓.๒๑) เป็นโครงการที่ยังไม่สามารถประเมินผลสัมฤทธิ์ได้ จำนวน ๑๑ โครงการ (ร้อยละ ๑๐.๓๘) และอยู่ระหว่างการดำเนินการจำนวน ๑๕ โครงการ (ร้อยละ ๑๔.๑๕)

ลำดับ	ประเภทผลผลิต	จำนวนโครงการที่ประเมินผล (ร้อยละ)	ผลการประเมิน			
			เกิดผลสัมฤทธิ์ (ร้อยละ)	ไม่เกิดผลสัมฤทธิ์ (ร้อยละ)	ยังประเมินไม่ได้ (ร้อยละ)	อยู่ระหว่างการดำเนินการ (ร้อยละ)
๑	การพัฒนาด้านเศรษฐกิจ	๖๒ (๕๘.๔๙)	๓๙ (๖๒.๙๐)	๗ (๑๑.๒๙)	๖ (๙.๖๘)	๑๐ (๑๖.๑๓)
๒	การพัฒนาด้านสังคม	๒๖ (๒๔.๕๓)	๑๕ (๕๗.๗๐)	๗ (๒๖.๙๒)	๒ (๗.๖๙)	๒ (๗.๖๙)
๓	การบริหารจัดการด้านทรัพยากรธรรมชาติและสิ่งแวดล้อม	๑๘ (๑๖.๙๘)	๑๒ (๖๖.๖๖)	-	๓ (๑๖.๖๗)	๓ (๑๖.๖๗)
รวมทั้งสิ้น		๑๐๖ (๑๐๐.๐๐)	๖๖ (๖๒.๒๖)	๑๔ (๑๓.๒๑)	๑๑ (๑๐.๓๘)	๑๕ (๑๔.๑๕)

จากการติดตามประเมินผล มีข้อค้นพบว่า โครงการที่ไม่สัมฤทธิ์ผล สาเหตุส่วนใหญ่เกิดจาก

๑. หน่วยงานที่เสนอโครงการเพื่อขอรับการสนับสนุนงบประมาณตามแผนปฏิบัติการประจำปี ไม่ให้ความสำคัญในการคัดเลือกพื้นที่ดำเนินโครงการที่เหมาะสม เช่น โครงการขุดลอกอ่างเก็บน้ำบ้านคลองหว่า (จ.สระแก้ว) ผู้รับจ้างไม่สามารถดำเนินการขุดลอกได้เนื่องจากขุดพบชั้นหินแข็ง โครงการส่งเสริมพัฒนาสุขภาพของประชาชน กิจกรรมก่อสร้างปรับปรุงสวนสุขภาพชุมชนคลองมะเดื่อ (จ.ราชบุรี) ดำเนินการในพื้นที่ห่างไกลจากชุมชน มีประชาชนเข้าใช้บริการเพียงเล็กน้อย โครงการจัดหาน้ำดื่มสะอาดเพื่อยกระดับคุณภาพชีวิตและสุขอนามัยของประชาชน กิจกรรมวางท่อระบบประปาหมู่บ้าน (จ.ระนอง) ดำเนินการเปลี่ยนแปลงแนวท่อส่งน้ำจากแหล่งเดิมซึ่งมีขนาดใหญ่และมีปริมาณน้ำที่กักเก็บไว้มากเป็นแหล่งน้ำขนาดเล็กที่มีปริมาณน้ำน้อยไม่เพียงพอที่จะส่งน้ำ อีกทั้งมีบางช่วงที่ซ้อนทับกับแนวท่อระบบประปาชุมชนที่ยังสามารถใช้งานได้ดี ส่งผลให้ประชาชนไม่สามารถใช้น้ำได้ เป็นต้น

๒. ขาดแผนงานต่อเนื่องหลังจกดำเนินโครงการแล้วเสร็จ เช่น โครงการจัดหาน้ำดื่มสะอาดเพื่อยกระดับคุณภาพชีวิตและสุขอนามัยของประชาชน กิจกรรมก่อสร้างโรงเรือนผลิตน้ำดื่มเชิงคุณภาพ (จ.ระนอง) ไม่มีการประมาณการค่าใช้จ่ายในส่วนของติดตั้งมิเตอร์ไฟฟ้าที่จะใช้ในการผลิตน้ำ โครงการพัฒนาแหล่งท่องเที่ยวเชิงอนุรักษ์อ่างเก็บน้ำหมานตอนบน (จ.เลย) ไม่มีการประชาสัมพันธ์กิจกรรมการท่องเที่ยวเชิงอนุรักษ์ เช่น การขี่จักรยานชมเส้นทาง การล่องแพ เป็นต้น

(รายละเอียดปรากฏตามภาคผนวก ๑)



ตอนที่ ๕

การติดตามและประเมินผลการพัฒนาจังหวัดและกลุ่มจังหวัด ที่อยู่ตามแนวระเบียงเศรษฐกิจและเมืองชายแดน และการกำหนด Positioning ของจังหวัดและกลุ่มจังหวัด ประจำปีงบประมาณ พ.ศ. ๒๕๕๗ เพื่อรองรับประชาคมอาเซียน



ภายใต้การพัฒนาไปสู่ประชาคมอาเซียนนั้น ประชาคมเศรษฐกิจอาเซียนมักจะได้รับความสนใจและกล่าวถึงเป็นอย่างมากในปัจจุบัน เนื่องจากจะนำมาซึ่งความเปลี่ยนแปลงภายในภูมิภาคอย่างกว้างขวาง โดยแนวโน้มการพัฒนาสำคัญอันจะเกิดจากประชาคมเศรษฐกิจอาเซียน ได้แก่ การจัดระบบและการเพิ่มขึ้นของการค้า การลงทุนและการบริการระหว่างประเทศ การพัฒนาโครงสร้างพื้นฐานและขยายตัวของเมือง การบริหารงานชายแดน การปฏิสัมพันธ์ทางสังคมอย่างใกล้ชิด การเคลื่อนย้ายคน และการเปลี่ยนแปลงด้านเทคโนโลยีและการสื่อสาร อย่างไรก็ตาม แม้ประชาคมเศรษฐกิจอาเซียนจะไม่ได้ส่งผลกระทบต่อกระทรวงมหาดไทยโดยตรง ในเชิงการขับเคลื่อนหรือดำเนินการให้เป็นไปตามพิมพ์เขียวประชาคมเศรษฐกิจอาเซียนของประเทศไทย

หน่วยงานภาครัฐในฐานะที่มีภารกิจสำคัญในการบริหารราชการส่วนภูมิภาค การปรับตัวและเตรียมความพร้อมสำหรับผลกระทบทั้งเชิงบวกและลบที่จะเกิดขึ้นในระดับประเทศ หน่วยงาน พื้นที่ และประชาชนก็ย่อมจะเป็นการสร้างความสามารถในการแข่งขันหรือเป็นแรงสนับสนุนที่จะทำให้การเป็นส่วนหนึ่งของประชาคมเศรษฐกิจอาเซียนของไทยเป็นไปอย่างราบรื่น และเกิดประโยชน์สูงสุด จากการศึกษาพบว่า แนวโน้มโอกาสและผลกระทบต่อกระทรวงมหาดไทยภายใต้อำนาจหน้าที่ที่เกี่ยวข้องที่มีความท้าทาย ได้แก่ ปัญหาความมั่นคงรูปแบบใหม่ (Non-traditional Security Issues) การบริหารงานทางทะเล การปรับตัวของการบริหารงานจังหวัดและกลุ่มจังหวัด การค้าชายแดน การประกอบอาชีพของประชาชน การจัดตั้งเขตเศรษฐกิจพิเศษ การพัฒนาเศรษฐกิจฐานราก ความเหลื่อมล้ำทางสังคม การขยายตัวของเมือง ความต้องการด้านระบบสาธารณสุขปโภคและสาธารณสุขการ การจัดการความขัดแย้ง การพัฒนาภาษาต่างประเทศ การสร้างความสัมพันธ์ระหว่างประเทศ และการส่งเสริมประชาธิปไตยและสิทธิมนุษยชน ดังนั้น เพื่อเป็นการเตรียมพร้อมสู่ประชาคมเศรษฐกิจอาเซียนในปี ๒๕๕๘ กระทรวงมหาดไทยได้วางกรอบการดำเนินการตามประเด็นยุทธศาสตร์ใน ๓ ประเด็นหลัก ได้แก่ ๑) การสร้างความพร้อมเชิงยุทธศาสตร์ระดับองค์กร (Organizational Strategic Preparedness Building) ประกอบด้วยกลยุทธ์ คือ การเตรียมความพร้อมด้านบุคลากร การพัฒนาโครงสร้างและระบบบริหารจัดการ การปรับเปลี่ยนเชิงนโยบาย ระเบียบกฎหมายและแนวปฏิบัติที่เกี่ยวข้อง การพัฒนาองค์ความรู้ด้านการวิจัยและพัฒนา และการพัฒนาภาพลักษณ์องค์กร ๒) การเพิ่มขีดสมรรถนะการบริหารจัดการพื้นที่ (Area-based management) ในฐานะหน่วยงานหลักในการบริหารราชการส่วนภูมิภาค (Capacity Building for Integrated Regional Administration and Development) ประกอบด้วยกลยุทธ์ คือ การเสริมสร้างสมรรถนะการบริหารราชการส่วนภูมิภาค และการกระชับความร่วมมือระดับจังหวัดและกลุ่มจังหวัดกับภาคส่วนอื่น ๆ ๓) การยกระดับการบริการและอำนวยความสะดวกประชาชน (Public Service Quality Upgrading) ประกอบด้วยกลยุทธ์ คือ การพัฒนาการบริการประชาชน และการอำนวยความสะดวกแก่ประชาชน เพื่อให้การเตรียมความพร้อมสู่ประชาคมเศรษฐกิจอาเซียนของกระทรวงมหาดไทยบรรลุผลสำเร็จ ได้มีการกำหนดให้มีกลไกการขับเคลื่อนใน ๓ ระดับ คือ การจัดตั้งศูนย์ศึกษาและเตรียมความพร้อมประชาคมเศรษฐกิจอาเซียน (เฉพาะกิจ) การจัดทำ

แผนปฏิบัติการเตรียมความพร้อมสู่ประชาคมเศรษฐกิจอาเซียนของกระทรวงมหาดไทย และการกำหนด
แนวทางการพัฒนาระยะยาวโดยบรรจุในแผนยุทธศาสตร์กระทรวงมหาดไทย พ.ศ. ๒๕๕๕ - ๒๕๕๘

จากการตรวจติดตามประเมินผลแผนพัฒนาจังหวัดและกลุ่มจังหวัดของผู้ตรวจราชการ
กระทรวงมหาดไทย พบว่า จังหวัดและกลุ่มจังหวัดได้มีแผนการกำหนด Positioning ของจังหวัดและ
กลุ่มจังหวัด ในปีงบประมาณ พ.ศ. ๒๕๕๗ จังหวัดและกลุ่มจังหวัดได้ดำเนินการพิจารณา ทบทวน วิเคราะห์
จุดยืนทางยุทธศาสตร์ กำหนด Positioning ให้สอดคล้องกันภายในจังหวัด ระดับกลุ่มจังหวัด ระดับภาค
ตามแนวนโยบายของรัฐบาล ให้เป็นไปในทิศทางเดียวกัน เพื่อรองรับประชาคมอาเซียน มีการกำหนด
ยุทธศาสตร์สำคัญเพื่อสร้างรายได้ ลดรายจ่าย ขยายโอกาส เสริมสร้างขีดความสามารถในการแข่งขันของกลุ่ม
จังหวัดและจังหวัด ตามแผนพัฒนากลุ่มจังหวัด แผนพัฒนาจังหวัด ๔ ปี (พ.ศ.๒๕๕๗ - ๒๕๖๐) (รายละเอียด
ปรากฏตามภาคผนวก.๒)

สำหรับในเรื่องการติดตามประเมินผลการพัฒนาจังหวัดและกลุ่มจังหวัดที่อยู่ตามแนวระเบียง
เศรษฐกิจและเมืองชายแดน และการกำหนด Positioning ของจังหวัดและกลุ่มจังหวัด ประจำปีงบประมาณ
พ.ศ. ๒๕๕๗ เพื่อรองรับประชาคมอาเซียน ผู้ตรวจราชการกระทรวงมหาดไทยได้มีข้อสังเกต/ข้อเสนอแนะ
ให้จังหวัดและกลุ่มจังหวัด ยึดจุดยืนทางยุทธศาสตร์ (Positioning) เป็นกรอบแนวทางการพัฒนาเป็นสำคัญ
มีการทบทวนแผนงาน/โครงการ และจัดทำแผนงาน/โครงการให้สอดคล้องกับจุดยืนทางยุทธศาสตร์
(Positioning) ให้ชัดเจน โดดเด่น และมีศักยภาพจริง ๆ มีการบูรณาการร่วมกันในระดับกลุ่มจังหวัด ระดับภาค
ตั้งแต่ต้นน้ำ กลางน้ำ และปลายน้ำ

๑. การเชื่อมโยงทางด้านกายภาพ โครงสร้างพื้นฐานทางบก ทางทะเล ทางอากาศ เทคโนโลยี (ICT) และพลังงาน เป็นต้น

จากผลการตรวจติดตามดังกล่าว ผู้ตรวจราชการกระทรวงมหาดไทยได้มีข้อสังเกต/
ข้อเสนอแนะ เกี่ยวกับผลการดำเนินการของจังหวัดและกลุ่มจังหวัด ดังนี้

๑.๑ จังหวัดและกลุ่มจังหวัด ควรมีการบูรณาการแผนงาน/โครงการร่วมกันระหว่างอำเภอ
ท้องถิ่น จังหวัด กลุ่มจังหวัด และหน่วยงานระดับกรม กระทรวงต่าง ๆ ที่เกี่ยวข้อง ในด้านต่าง ๆ
(ด้านคมนาคม ในเรื่องของการเชื่อมโยงขยายเส้นทาง ปรับปรุง อำนวยความสะดวก ความปลอดภัย
ทางคมนาคม ด้านข้อมูลสารสนเทศ ในเรื่องของกฎ ระเบียบ ความพร้อมของเครื่องมือ อุปกรณ์ต่าง ๆ ระบบ
เครือข่ายผู้ให้บริการ/ผู้ประกอบการ องค์กรความรู้ ด้านพลังงาน ในเรื่องของพลังงานทดแทน พลังงานทางเลือก
แหล่งพลังงานแหล่งใหม่ การประหยัดพลังงาน ด้านสาธารณสุข ในเรื่องของโรคภัยต่าง ๆ ความทันสมัย
ของเทคโนโลยี ความเชี่ยวชาญด้านต่าง ๆ เป็นต้น)

๑.๒ จังหวัดและกลุ่มจังหวัดควรมีมาตรการจูงใจภาคประชาชน ภาคเอกชน ท้องถิ่น
ให้เข้ามามีส่วนร่วมในการจัดการพลังงานทดแทนและพลังงานทางเลือก เช่น การลดอัตราภาษีในการลงทุน
 เป็นต้น

๒. การเชื่อมโยงด้านกฎระเบียบ เปิดเสรีและอำนวยความสะดวกทางการค้า การบริการ การลงทุน การขนส่ง/โลจิสติกส์ และด้านชายแดน

จากผลการตรวจติดตามดังกล่าว ผู้ตรวจราชการกระทรวงมหาดไทยได้มี ข้อสังเกต/
ข้อเสนอแนะ เกี่ยวกับผลการดำเนินการของจังหวัดและกลุ่มจังหวัด ดังนี้

๒.๑ ให้จังหวัดและกลุ่มจังหวัด ส่งเสริมให้ภาคเอกชนซึ่งประกอบไปด้วยหอการค้า
สภาอุตสาหกรรมภาค องค์กรพัฒนาเอกชน และโดยเฉพาะอย่างยิ่ง องค์กรปกครองส่วนท้องถิ่น ให้มี
บทบาทสร้างสรรค์ในการพัฒนาความเชื่อมโยงอาเซียน เพราะภาคเอกชนมีศักยภาพสูงมาก โดยเฉพาะ

มีความสามารถในการพัฒนาความเป็นมืออาชีพ และองค์กรปกครองส่วนท้องถิ่นเป็นหน่วยงานที่ใกล้ชิดกับประชาชนที่สุด รวมทั้งมีการจัดทำแผนการวิเคราะห์ความเสี่ยง มีการทบทวนจุดอ่อนข้อด้อยต่าง ๆ พร้อมทั้งพัฒนาช่องทางขยายโอกาสให้สามารถสร้างการแข่งขันที่เพิ่มขึ้น และแก้ไขปัญหาที่เกิดขึ้นได้ทันทีที่ ในเรื่องของการอำนวยความสะดวก การให้บริการ การลงทุน คุณภาพสินค้า จะต้องพัฒนาอย่างต่อเนื่องและจริงจัง

๒.๒ ให้จังหวัดและกลุ่มจังหวัด โดยเฉพาะอำเภอ องค์กรปกครองส่วนท้องถิ่น ศึกษาปรับปรุง พัฒนา เส้นทางขนส่ง/โลจิสติกส์ ให้มีความสามารถทางการแข่งขัน ทางการค้าการลงทุนของประเทศที่อยู่ในเขตพื้นที่ความรับผิดชอบของจังหวัด และระหว่างจังหวัด โดยมีแผนงาน/โครงการที่จะบูรณาการร่วมกับหน่วยงานที่เกี่ยวข้อง เพื่อพัฒนาโครงสร้างพื้นฐานให้มีมาตรฐานเพื่อรองรับเข้าสู่ประชาคมอาเซียน

๒.๓ ให้จังหวัดและกลุ่มจังหวัด ที่ติดชายแดน ตรวจสอบปรับปรุงในเรื่องของด่านชายแดน จุดผ่านแดนชั่วคราว จุดผ่านแดนถาวร และจุดผ่อนปรนทางการค้า ให้มีการพัฒนาเป็นสากล เช่น รูปแบบการบริการ One Stop Service มีอุปกรณ์ เทคโนโลยีที่ทันสมัย มีการจัดทำระบบฐานข้อมูล ให้มีหน่วยงานหลักที่เกี่ยวข้องครอบคลุมทั้งด้านความมั่นคง ด้านสาธารณสุข ด้านศุลกากร ด้านพาณิชย์ ด้านเกษตร ตรวจสอบเข้าเมือง และกักกันพืชสัตว์อยู่ในสถานที่เดียวกัน) ให้มีประสิทธิภาพ พร้อมทั้งกำกับหน่วยงานที่เกี่ยวข้องกับการผ่านแดน และด้านความมั่นคง การค้าชายแดน การลักลอบเข้าเมือง ดำเนินการอย่างเคร่งครัด ถูกต้องตามกฎหมาย โดยเฉพาะในเรื่องของคนเข้าเมือง โรคระบาด/โรคติดต่อ การนำเข้าและส่งออกสินค้า

๒.๔ การพัฒนาและยกระดับ จุดผ่านแดนถาวร จุดผ่านแดนชั่วคราว จุดผ่อนปรนทางการค้า เป็นด่านสากล ต้องพิจารณาและคำนึงถึงความพร้อมของประเทศเพื่อนบ้านด้วย (ต้องมีความพร้อมทั้ง ๒ ฝ่าย) เพื่อให้เกิดความคุ้มค่าด้านการลงทุน

๒.๕ กำหนดให้มีหน่วยงานรับผิดชอบหลักในการวางแผนและกำกับดูแลการดำเนินงาน ด้านพรมแดนให้เป็นระบบและได้มาตรฐานสากล โดยควรพิจารณาให้กรมศุลกากรเป็นหน่วยงานหลักในการบูรณาการงาน ณ ด้านพรมแดน (มีคณะกรรมการ Border Management Committee ซึ่งอธิบดีกรมศุลกากรเป็นประธานภายใต้ NTFC ของกระทรวงคมนาคม)

๓. การเชื่อมโยงระหว่างกันของประชาชน การท่องเที่ยว การศึกษาและวัฒนธรรม

จากผลการตรวจติดตามดังกล่าว ผู้ตรวจราชการกระทรวงมหาดไทยได้มีข้อสังเกต/ข้อเสนอแนะ เกี่ยวกับผลการดำเนินการของจังหวัดและกลุ่มจังหวัด ดังนี้

๓.๑ ให้จังหวัดและกลุ่มจังหวัด ส่งเสริมสร้างความเข้าใจอัตลักษณ์ของอาเซียน ความเป็นหนึ่งเดียวของอาเซียน ทั้งด้านการศึกษา ด้านศิลปวัฒนธรรม ด้านทรัพยากรมนุษย์ ด้านปฏิสัมพันธ์ที่ดีระหว่างประเทศด้านการท่องเที่ยว และความร่วมมือด้านเศรษฐกิจ ให้กับภาคราชการ ภาคเอกชน และภาคประชาสังคม

๓.๒ ให้จังหวัดและกลุ่มจังหวัด มีการจัดตั้งศูนย์ข้อมูลเพื่อบริการและให้ความรู้ในด้านต่าง ๆ แก่ประชาชน สถานศึกษา ภาคเอกชน ภาคประชาสังคม

๓.๓ ให้จังหวัดและกลุ่มจังหวัด ที่มีศักยภาพทางการท่องเที่ยวตรวจสอบและจัดทำป้าย เครื่องหมาย สัญลักษณ์ โดยใช้ภาษาอย่างน้อย ๒ - ๔ ภาษา (ไทย, อังกฤษ, จีน และภาษาประเทศเพื่อนบ้าน) ในสถานที่ท่องเที่ยว รวมทั้งให้ศึกษากฎหมายจราจร ปรับปรุงสภาพถนน เครื่องหมายจราจร สัญลักษณ์ไฟจราจร ป้ายบอกทาง ให้มีมาตรฐานสากล เพื่อลดปัญหาอุบัติเหตุทางท้องถนน



ตอนที่ ๖

การแก้ไขเปลี่ยนแปลงโครงการตามแผนปฏิบัติการประจำปีของจังหวัดและกลุ่มจังหวัด ประจำปีงบประมาณ พ.ศ. ๒๕๕๗

๑๑๑๑๑๑๑๑

ผู้ตรวจราชการสำนักนายกรัฐมนตรีได้ตรวจติดตาม พบว่า จังหวัดและกลุ่มจังหวัดได้มีการเสนอขอแก้ไขเปลี่ยนแปลงโครงการตามแผนปฏิบัติการประจำปีงบประมาณ พ.ศ. ๒๕๕๗ ใน ๒ กรณี คือ

๑) กรณีการโอนเปลี่ยนแปลงงบประมาณรายจ่ายของจังหวัดและกลุ่มจังหวัด ที่ไม่มีผลกระทบต่อแผนปฏิบัติการประจำปีของจังหวัดและกลุ่มจังหวัด และแผนพัฒนาจังหวัดและกลุ่มจังหวัด ได้แก่ การเปลี่ยนแปลงรายละเอียดโครงการ (กิจกรรม พื้นที่ดำเนินโครงการ งบรายจ่าย เป้าหมายโครงการ และหน่วยงานที่รับผิดชอบ) โดยนำเสนอขอความเห็นชอบจาก ก.บ.จ. หรือ ก.บ.ก. แล้วแต่กรณี

๒) กรณีการโอนเปลี่ยนแปลงงบประมาณรายจ่ายของจังหวัดและกลุ่มจังหวัด ที่มีผลกระทบต่อแผนปฏิบัติการประจำปีของจังหวัดและกลุ่มจังหวัด และแผนพัฒนาจังหวัดและกลุ่มจังหวัด (นอกเหนือจากที่กล่าวข้างต้น) โดยนำเสนอขอความเห็นชอบจาก ก.บ.จ./ก.บ.ก. แล้วแต่กรณี และ อ.ก.น.จ. ด้านแผนและด้านงบประมาณให้ความเห็นชอบแล้ว จึงขอทำความตกลงกับสำนักงบประมาณ

ทั้งนี้ จังหวัดและกลุ่มจังหวัด ได้รายงานข้อมูลการแก้ไขเปลี่ยนแปลงโครงการให้ผู้ตรวจราชการสำนักนายกรัฐมนตรีทราบ สรุปได้ดังนี้

๑. กลุ่มจังหวัด

๑.๑ กลุ่มจังหวัดที่ไม่มีการขอแก้ไขเปลี่ยนแปลงโครงการ จำนวน ๕ กลุ่มจังหวัด คิดเป็นร้อยละ ๒๗.๗๘ ได้แก่ กลุ่มจังหวัดภาคกลางตอนบน ๑ กลุ่มจังหวัดภาคกลางตอนล่าง ๑ กลุ่มจังหวัดภาคใต้ฝั่งอันดามัน กลุ่มจังหวัดภาคเหนือตอนบน ๑ และกลุ่มจังหวัดภาคเหนือตอนล่าง ๒

๑.๒ กลุ่มจังหวัดที่มีการเปลี่ยนแปลงโครงการต่อ ก.บ.จ./ก.บ.ก. ดังนี้

๑.๒.๑ กลุ่มจังหวัดที่มีการเปลี่ยนแปลงรายละเอียดโครงการ จำนวน ๑๐ กลุ่มจังหวัด คิดเป็นร้อยละ ๕๕.๕๖ ได้แก่ กลุ่มจังหวัดภาคกลางตอนบน ๒ กลุ่มจังหวัดภาคกลางตอนกลาง กลุ่มจังหวัดภาคใต้ฝั่งอ่าวไทย กลุ่มจังหวัดภาคใต้ชายแดน กลุ่มจังหวัดภาคตะวันออก กลุ่มจังหวัดภาคตะวันออกเฉียงเหนือตอนบน ๑ และ ๒ กลุ่มจังหวัดภาคตะวันออกเฉียงเหนือตอนล่าง ๑ กลุ่มจังหวัดภาคเหนือตอนบน ๒ และกลุ่มจังหวัดภาคเหนือตอนล่าง ๑

๑.๒.๒ กลุ่มจังหวัดที่มีการเปลี่ยนแปลงโครงการโดยนำโครงการอื่นที่อยู่ในแผนปฏิบัติการประจำปีของจังหวัดมาดำเนินการแทนโครงการเดิม จำนวน ๒ กลุ่มจังหวัด คิดเป็นร้อยละ ๑๑.๑๑ ได้แก่ กลุ่มจังหวัดภาคกลางตอนล่าง ๒ และกลุ่มจังหวัดภาคตะวันออกเฉียงเหนือตอนล่าง ๑

๑.๓ กลุ่มจังหวัดที่มีการเปลี่ยนแปลงโครงการโดยนำโครงการที่ไม่ได้อยู่ในแผนปฏิบัติการประจำปีของจังหวัดมาดำเนินการแทนโครงการเดิม เสนอต่อ อ.ก.น.จ. ด้านแผนและงบประมาณ จำนวน ๒ กลุ่มจังหวัด คิดเป็นร้อยละ ๑๑.๑๑ คือ กลุ่มจังหวัดภาคตะวันออกเฉียงเหนือตอนกลาง และกลุ่มจังหวัดภาคเหนือตอนบน ๒

๒. จังหวัด

๒.๑ จังหวัดที่ไม่มีการขอแก้ไขเปลี่ยนแปลงโครงการ จำนวน ๑๔ จังหวัด คิดเป็นร้อยละ ๑๕.๕๐ ของจังหวัดทั้งหมด ได้แก่ จังหวัดพระนครศรีอยุธยา ลพบุรี นครนายก ระนอง พังงา ภูเก็ต นราธิวาส ปัตตานี ระยอง เลย บึงกาฬ สกลนคร พะเยา สุโขทัย และอุดรธานี

๒.๒ จังหวัดที่มีการเปลี่ยนแปลงโครงการต่อ ก.บ.จ./ก.บ.ก. ดังนี้

๒.๒.๑ จังหวัดที่มีการเปลี่ยนแปลงรายละเอียดโครงการ จำนวน ๕๔ จังหวัด คิดเป็นร้อยละ ๗๑.๐๕ ได้แก่ จังหวัดปทุมธานี พระนครศรีอยุธยา ชัยนาท ลพบุรี สิงห์บุรี อ่างทอง ฉะเชิงเทรา นครนายก ปราจีนบุรี สมุทรปราการ สระแก้ว กาญจนบุรี นครปฐม ราชบุรี สุพรรณบุรี เพชรบุรี สมุทรสงคราม สมุทรสาคร นครศรีธรรมราช พัทลุง นราธิวาส ยะลา สงขลา สตูล จันทบุรี ชลบุรี ตราด ระยอง หนองคาย หนองบัวลำภู อุตรธานี นครพนม มุกดาหาร สกลนคร ขอนแก่น มหาสารคาม ร้อยเอ็ด ยโสธร ศรีสะเกษ อำนาจเจริญ อุบลราชธานี นครราชสีมา บุรีรัมย์ เชียงใหม่ แม่ฮ่องสอน ลำปาง ลำพูน น่าน ตาก เพชรบูรณ์ สุโขทัย อุตรดิตถ์ กำแพงเพชร และนครสวรรค์

๒.๒.๒ จังหวัดที่มีการเปลี่ยนแปลงโครงการโดยนำโครงการอื่นที่อยู่ในแผนปฏิบัติราชการประจำปีของจังหวัดมาดำเนินการแทนโครงการเดิม จำนวน ๑๔ จังหวัด คิดเป็นร้อยละ ๑๘.๔๒ ได้แก่ จังหวัดนนทบุรี ฉะเชิงเทรา ราชบุรี ประจวบคีรีขันธ์ เพชรบุรี กระบี่ มุกดาหาร กาฬสินธุ์ บุรีรัมย์ ลำปาง ลำพูน ตาก พิษณุโลก และพิจิตร

๒.๓ จังหวัดที่มีการเปลี่ยนแปลงโครงการโดยนำโครงการที่ไม่ได้อยู่ในแผนปฏิบัติราชการประจำปีของจังหวัดมาดำเนินการแทนโครงการเดิม เสนอต่อ อ.ก.น.จ. ด้านแผนและงบประมาณ จำนวน ๕ จังหวัด คิดเป็นร้อยละ ๖.๕๘ ได้แก่ จังหวัดสมุทรสาคร ชุมพร ร้อยเอ็ด ชัยภูมิ และพิจิตร

๓. สาเหตุที่จังหวัดและกลุ่มจังหวัดมีการเสนอขอเปลี่ยนแปลง

๓.๑ กรณีที่มีการเปลี่ยนแปลงรายละเอียดโครงการ เสนอต่อ ก.บ.จ./ก.บ.ก.

๓.๑.๑ เปลี่ยนแปลงกิจกรรม เนื่องจาก

- วัสดุก่อสร้างมีราคาสูงขึ้น
- ข้ำซ้อนกับโครงการอื่นในพื้นที่ซึ่งได้ดำเนินการไปแล้ว
- การลงข้อมูลในระบบ e-Budgeting ของสำนักงบประมาณมีความ

คลาดเคลื่อน

๓.๑.๒ เปลี่ยนแปลงพื้นที่ดำเนินโครงการ เนื่องจาก

- พื้นที่เดิมได้รับจัดสรรงบประมาณ จากส่วนราชการอื่น/องค์กรปกครอง
- ส่วนท้องถิ่นแล้ว
- มีข้อขัดข้องในเรื่องกรรมสิทธิ์ที่ดิน
 - พื้นที่ไม่เหมาะสมกับการดำเนินการ

๓.๑.๓ เปลี่ยนแปลงหน่วยงานที่รับผิดชอบ เนื่องจาก มีบุคลากรที่มีความเชี่ยวชาญ

เฉพาะทาง

๓.๒ กรณีที่มีการเปลี่ยนแปลงโครงการโดยนำโครงการอื่นที่อยู่ในแผนปฏิบัติราชการประจำปีของจังหวัดและกลุ่มจังหวัดมาดำเนินการแทนโครงการเดิม เสนอต่อ ก.บ.จ./ก.บ.ก. เนื่องจากโครงการเดิมมีความซ้ำซ้อนกับโครงการซึ่งได้ดำเนินการอยู่ก่อนแล้ว จึงเห็นว่าควรเปลี่ยนแปลงเป็นโครงการที่แก้ไขปัญหาเพื่อตอบสนองความต้องการของประชาชนซึ่งเห็นว่าเป็นเรื่องด่วนมากกว่า

๓.๓ กรณีที่มีการเปลี่ยนแปลงโครงการโดยนำโครงการที่ไม่ได้อยู่ในแผนปฏิบัติราชการประจำปีของจังหวัดและกลุ่มจังหวัดมาดำเนินการแทนโครงการเดิม เสนอต่อ อ.ก.น.จ. ด้านแผนและงบประมาณ เนื่องจาก โครงการเดิมไม่มีบุคลากรที่มีความชำนาญเฉพาะ ตลอดจนไม่สามารถจัดหาวัสดุอุปกรณ์ในการดำเนินการต่อไปได้ บางจังหวัดโครงการใหม่มีความจำเป็นเร่งด่วนมากกว่า อีกทั้งยังสนับสนุนตำแหน่งการพัฒนา (Positioning) ของจังหวัดและกลุ่มจังหวัดเพิ่มมากขึ้นอีกด้วย

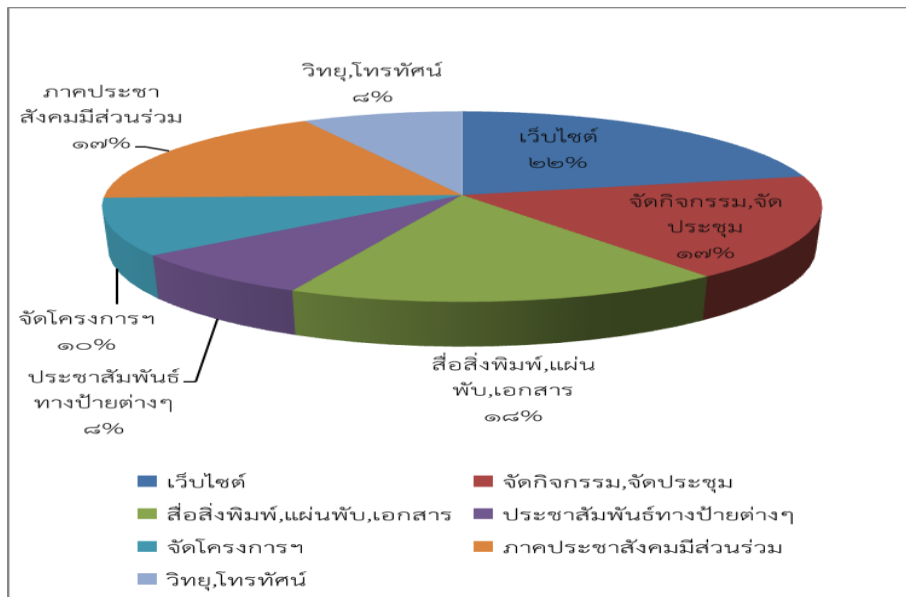


ตอนที่ ๗

การประชาสัมพันธ์แผนพัฒนาจังหวัดและกลุ่มจังหวัด ให้ประชาชนรับรู้รับทราบ



จากการตรวจติดตามประเมินผลแผนพัฒนาจังหวัดและกลุ่มจังหวัดของผู้ตรวจราชการกระทรวงมหาดไทย พบว่า ส่วนใหญ่จังหวัดและกลุ่มจังหวัดมีช่องทางในการเผยแพร่ข้อมูลแผนพัฒนาจังหวัดและกลุ่มจังหวัด ให้ประชาชนรับรู้รับทราบหลายช่องทาง โดยมีการใช้ช่องทางตามลำดับ คือ ๑) ประชาสัมพันธ์ผ่านเว็บไซต์ของจังหวัดและกลุ่มจังหวัด ๒) สื่อสิ่งพิมพ์/แผ่นพับ/เอกสารเผยแพร่/โปสเตอร์ ๓) จัดกิจกรรม/จัดประชุม ๔) ภาคประชาสังคมมีส่วนร่วม ๕) จัดโครงการฯ ๖) ประชาสัมพันธ์ทางป้ายต่าง ๆ และ ๗) สื่อวิทยุ โทรทัศน์



จากการติดตามและประเมินผลแผนพัฒนาจังหวัดและกลุ่มจังหวัด ในเรื่องการประชาสัมพันธ์แผนพัฒนาจังหวัดและกลุ่มจังหวัดให้ประชาชนรับรู้รับทราบ ผู้ตรวจราชการกระทรวงมหาดไทย ได้มีข้อสังเกต/ข้อเสนอแนะ เกี่ยวกับผลการดำเนินการของจังหวัดและกลุ่มจังหวัด ดังนี้

๑. จังหวัดและกลุ่มจังหวัดจะต้องประชาสัมพันธ์ให้หน่วยงานส่วนราชการ ภาคเอกชน และผู้ที่เกี่ยวข้องทุกฝ่าย ที่ได้มีการบูรณาการโครงการร่วมกับจังหวัดและกลุ่มจังหวัดให้รับรู้รับทราบแผนงาน/โครงการ และตระหนักถึงผลการดำเนินการ เป้าหมาย และจุดประสงค์ของโครงการ ให้สำเร็จเป็นไปในทิศทางเดียวกันในช่องทางการประชาสัมพันธ์หรือช่องทางการรับทราบข้อมูลของภาคประชาชนในพื้นที่มากขึ้น การนำเรื่องแผนพัฒนาจังหวัดและกลุ่มจังหวัด ให้ประชาชนทราบในคณะกรรมการหมู่บ้าน/ตำบล รวมทั้งองค์กรปกครองส่วนท้องถิ่น

๒. ให้จังหวัดและกลุ่มจังหวัด เผยแพร่และประชาสัมพันธ์แผนงานโครงการที่หน่วยงานดำเนินการให้ภาคประชาชนรับรู้ รับทราบ อย่างทั่วถึงและหลากหลายช่องทาง



การแจ้งการได้รับจัดสรรงบประมาณเพื่อดำเนินการตามแผนพัฒนาจังหวัดและกลุ่มจังหวัด
แผนปฏิบัติการราชการประจำปีของจังหวัดและกลุ่มจังหวัด ของส่วนราชการต่าง ๆ

๑๑๑๑๑๑๑๑

พระราชกฤษฎีกาว่าด้วยการบริหารงานจังหวัดและกลุ่มจังหวัดแบบบูรณาการ พ.ศ. ๒๕๕๑ มาตรา ๒๙ วรรคแรก บัญญัติว่า “ในกรณีที่ส่วนราชการใดมีหน้าที่ดำเนินการในเรื่องใดและได้รับงบประมาณรายจ่ายประจำปีสำหรับดำเนินการในเรื่องนั้นตามแผนพัฒนาจังหวัดและแผนปฏิบัติการราชการประจำปีของจังหวัด ให้ส่วนราชการนั้นแจ้งการได้รับจัดสรรงบประมาณในเรื่องดังกล่าวให้ผู้ว่าราชการจังหวัดทราบภายในสามสิบวัน นับแต่วันที่พระราชบัญญัติงบประมาณรายจ่ายประจำปีมีผลใช้บังคับ”

จากการตรวจติดตามประเมินผลการดำเนินการตามแผนพัฒนาจังหวัดและกลุ่มจังหวัด แผนปฏิบัติการราชการประจำปีของจังหวัดและกลุ่มจังหวัด ของผู้ตรวจราชการสำนักนายกรัฐมนตรี ในประเด็นการแจ้งการได้รับจัดสรรงบประมาณเพื่อดำเนินการตามแผนพัฒนาจังหวัดและกลุ่มจังหวัด แผนปฏิบัติการราชการประจำปีของจังหวัดและกลุ่มจังหวัด ของส่วนราชการต่าง ๆ ภายใน ๓๐ วัน นับแต่วันที่พระราชบัญญัติงบประมาณรายจ่ายประจำปีงบประมาณ พ.ศ. ๒๕๕๗ บังคับใช้ สรุปได้ ดังนี้

๑. สรุปผลการแจ้งการได้รับจัดสรรงบประมาณเพื่อดำเนินการตามแผนพัฒนาจังหวัดและกลุ่มจังหวัด แผนปฏิบัติการราชการประจำปีของจังหวัดและกลุ่มจังหวัด ของส่วนราชการต่าง ๆ

๑.๑ จังหวัดที่ได้รับแจ้งการได้รับจัดสรรงบประมาณฯ ครบทุกส่วนราชการ จำนวน ๔ จังหวัด ได้แก่ จังหวัดตรัง พังงา ระนอง และเชียงใหม่

๑.๒ จังหวัดที่ได้รับแจ้งการได้รับจัดสรรงบประมาณฯ แต่ไม่ครบทุกส่วนราชการ จำนวน ๔๒ จังหวัด ได้แก่ จังหวัดอยุธยา ชัยนาท สระบุรี ลพบุรี ประจวบคีรีขันธ์ เพชรบุรี สมุทรสงคราม สมุทรสาคร ชุมพร นครศรีธรรมราช กระบี่ ภูเก็ต นราธิวาส ปัตตานี ยะลา สงขลา สตูล นครพนม สกลนคร กาฬสินธุ์ ขอนแก่น มหาสารคาม ร้อยเอ็ด ยโสธร ศรีสะเกษ อำนาจเจริญ อุบลราชธานี ชัยภูมิ นครราชสีมา บุรีรัมย์ สุรินทร์ ลำปาง ลำพูน เชียงราย น่าน พะเยา แพร่ ตาก พิษณุโลก เพชรบูรณ์ สุโขทัย และอุตรดิตถ์

๑.๓ จังหวัดที่ไม่ได้รับแจ้งการได้รับจัดสรรงบประมาณฯ จำนวน ๑๒ จังหวัด ได้แก่ จังหวัดนนทบุรี ปทุมธานี ฉะเชิงเทรา นครนายก ปราจีนบุรี สมุทรปราการ สระแก้ว สิงห์บุรี อ่างทอง แม่ฮ่องสอน พัทลุง และสุราษฎร์ธานี

๑.๔ จังหวัดที่ไม่มีข้อมูลการแจ้งการได้รับจัดสรรงบประมาณฯ จำนวน ๑๘ จังหวัด ได้แก่ จังหวัดกาญจนบุรี นครปฐม ราชบุรี สุพรรณบุรี จันทบุรี ชลบุรี ตราด ระยอง บึงกาฬ เลย หนองคาย หนองบัวลำภู อุดรธานี มุกดาหาร กำแพงเพชร นครสวรรค์ พิจิตร และอุทัยธานี

๒. กรณีได้รับแจ้งการได้รับจัดสรรงบประมาณฯ จังหวัดได้ประสานส่วนราชการเพื่อต่อยอดการดำเนินโครงการให้สอดคล้องและเชื่อมโยงกับตำแหน่งการพัฒนา รวมทั้งเพื่อลดความซ้ำซ้อนในการดำเนินการ ตลอดจนได้มีการพิจารณาถึงประสิทธิผลและการตอบสนองถึงประโยชน์ของประชาชนในพื้นที่ และได้นำปัญหาอุปสรรคมาวิเคราะห์เพื่อกำหนดแนวทางส่งเสริมและพัฒนา รวมถึงต่อยอดโครงการเพื่อเสนอในคำของบประมาณในปีต่อไปด้วย

๓. กรณีไม่ได้รับแจ้งการได้รับจัดสรรงบประมาณฯ จังหวัดได้ดำเนินการ ดังนี้

๓.๑ เน้นย้ำให้หัวหน้าสำนักงานจังหวัดสำเนาหนังสือโครงการที่ดำเนินการในจังหวัดทั้งหมดนำเรียนผู้ว่าราชการจังหวัด เพื่อจะได้เห็นภาพในองค์รวมทั้งหมด ซึ่งจะเป็นประโยชน์ในการบริหารราชการจังหวัดในภาพรวมต่อไป

๓.๒ จัดทำหนังสือแจ้งให้ส่วนราชการต่าง ๆ ในจังหวัดแจ้งการได้รับจัดสรรงบประมาณ กรณีแผนงาน/โครงการ ได้รับจัดสรรงบประมาณจากส่วนกลางและดำเนินการในพื้นที่ เพื่อขับเคลื่อน แผนพัฒนาจังหวัดและแผนปฏิบัติการประจำปีของจังหวัด เพื่อประโยชน์ต่อการบูรณาการ และการติดตาม ความก้าวหน้าผลการดำเนินโครงการ ตลอดจนใช้เป็นแนวทางในการกำหนดทิศทางการพัฒนาจังหวัดต่อไป

๓.๓ มอบหมายให้สำนักงานจังหวัด ประสานความร่วมมือกับสำนักงานคลังจังหวัด ในการตรวจสอบการได้รับจัดสรรงบประมาณฯ ของส่วนราชการต่าง ๆ พร้อมทั้งมีการติดตามผลการดำเนินงาน รวมทั้งรายละเอียดการดำเนินงานที่ผ่านคณะกรรมการติดตามเร่งรัดการเบิกจ่ายงบประมาณของจังหวัด

๓.๔ กระตุ้นเร่งรัดส่วนราชการต่าง ๆ ในการประชุมคณะกรรมการเร่งรัดการเบิกจ่าย งบประมาณ และการประชุมประจำเดือนของจังหวัด

๓.๕ ตรวจสอบจากระบบติดตามประเมินผลแผนงาน/โครงการ ตามแผนปฏิบัติการ ประจำปีของจังหวัดและกลุ่มจังหวัด (www.padme.moi.go.th) ซึ่งเป็นระบบที่กระทรวงมหาดไทยจัดทำขึ้น เพื่อช่วยให้ระบบการติดตามประเมินผลแผนงาน/โครงการ ตามแผนปฏิบัติการประจำปีของจังหวัดและ กลุ่มจังหวัดมีประสิทธิภาพ สะดวก รวดเร็ว ครอบคลุม คุ่มค่า ทันสมัย ประหยัดเวลา และค่าใช้จ่ายได้เป็น จำนวนมาก



ผลการทบทวนและปรับแผนพัฒนาจังหวัดและกลุ่มจังหวัด ๔ ปี (พ.ศ. ๒๕๕๘ - ๒๕๖๑)



จากการตรวจติดตามและประเมินผลการดำเนินการตามแผนพัฒนาจังหวัดและกลุ่มจังหวัดของผู้ตรวจราชการสำนักนายกรัฐมนตรี ในประเด็นการทบทวนและปรับแผนพัฒนาจังหวัดและกลุ่มจังหวัด ๔ ปี (พ.ศ. ๒๕๕๘ - ๒๕๖๑) พบว่า จังหวัดและกลุ่มจังหวัดได้ทบทวนและปรับแผนพัฒนาจังหวัดและกลุ่มจังหวัด ๔ ปี ให้มีความสอดคล้องเชื่อมโยงกับนโยบายรัฐบาล แผนการบริหารราชการแผ่นดิน แผนพัฒนาเศรษฐกิจและสังคมแห่งชาติ ฉบับที่ ๑๑ ทิศทางการพัฒนาภาคในระยะแผนพัฒนาเศรษฐกิจและสังคมแห่งชาติ ยุทธศาสตร์รายสาขา และนโยบายความมั่นคงของชาติ รวมทั้งศักยภาพ โอกาส สภาพปัญหา และความต้องการของประชาชนในพื้นที่ โดยมีวัตถุประสงค์ให้แผนพัฒนาจังหวัดและกลุ่มจังหวัดเป็นแผนที่มุ่งเน้นการพัฒนาจังหวัดและกลุ่มจังหวัดแบบองค์รวม ที่ต้องครอบคลุมทุกมิติทั้งด้านความสามารถในการแข่งขัน ด้านการลดความเหลื่อมล้ำ ด้านการสร้างการเติบโตที่เป็นมิตรกับสิ่งแวดล้อม และด้านการเพิ่มประสิทธิภาพภาครัฐ และสอดคล้องกับตำแหน่งการพัฒนา (Positioning) ของจังหวัด โดยนำเกณฑ์ค่าเฉลี่ยตัวชี้วัดของประเทศมาเปรียบเทียบกับตัวชี้วัดของจังหวัดและกลุ่มจังหวัด และนำตัวชี้วัดที่ต่ำกว่าเกณฑ์ที่ส่งผลกระทบต่อการพัฒนาจังหวัดมาทบทวนตามมิติการพัฒนาตามยุทธศาสตร์ประเทศ แล้ววิเคราะห์จุดแข็ง จุดอ่อน โอกาส และข้อจำกัดของจังหวัด เพื่อจัดลำดับความสำคัญของการพัฒนาจังหวัด รวมทั้งแผนงาน/โครงการ ซึ่งหลายจังหวัดได้จัดลำดับความสำคัญของแผนงาน/โครงการ เพื่อประกอบการจัดทำค่าของงบประมาณ ประจำปีงบประมาณ พ.ศ. ๒๕๕๘ เรียบร้อยแล้ว แต่บางจังหวัดยังไม่มีการจัดลำดับความสำคัญของแผนงาน/โครงการ เนื่องจากอยู่ระหว่างการรวบรวมข้อมูลรายละเอียดโครงการจากหน่วยงานที่เสนอขอรับการจัดสรรงบประมาณตามแผนพัฒนาจังหวัดและกลุ่มจังหวัด

ในการจัดทำแผนปฏิบัติการประจำปี จังหวัดและกลุ่มจังหวัดได้จัดทำแผนงาน/โครงการตามแผนพัฒนาจังหวัดและกลุ่มจังหวัด พ.ศ. ๒๕๕๘-๒๕๖๑ ให้สอดคล้องกับตัวชี้วัดดังกล่าว มุ่งหวังเพื่อผลักดัน/จุดตัวชี้วัดในมิติด้านที่มีค่าต่ำกว่าค่าเฉลี่ยของประเทศ ให้ผ่านเกณฑ์ที่กำหนด หลายจังหวัดจัดให้มีการประชุมระดมความคิดเห็นจากหน่วยงานและเจ้าภาพผู้รับผิดชอบด้านต่าง ๆ มีการจัดเวทีประชาคมรับฟังความคิดเห็นเพื่อทบทวนปัญหาและความต้องการของประชาชน โดยศึกษาปัญหาความต้องการของประชาชนจากแผนพัฒนาจังหวัด/กลุ่มจังหวัด ๔ ปี ฉบับเดิม (พ.ศ. ๒๕๕๗ - ๒๕๖๐) และฉบับก่อนหน้า โดยใช้แบบสอบถามและเปิดโอกาสให้ประชาชนได้สอบถามเพื่อเสนอปัญหาและความต้องการ และนำผลการสำรวจดังกล่าวประกอบกับข้อมูลการวิเคราะห์ศักยภาพด้านเศรษฐกิจ สังคม ทรัพยากรธรรมชาติและสิ่งแวดล้อม ปัจจัยภายนอกที่มีผลกระทบต่อจังหวัดและกลุ่มจังหวัด นำไปวิเคราะห์ SWOT Analysis ให้มีความครอบคลุมและสอดคล้องกับยุทธศาสตร์ประเทศและตำแหน่งการพัฒนาจังหวัด (Positioning) โดยบูรณาการความร่วมมือกับหน่วยงานภาครัฐ ภาคเอกชน ภาคประชาสังคม เพื่อให้เกิดการขับเคลื่อนงานอย่างเป็นระบบและลดความซ้ำซ้อนของการดำเนินงานต่อไป

จากการตรวจติดตาม บางจังหวัดรายงานว่าตัวชี้วัดที่สำนักงานคณะกรรมการพัฒนาการเศรษฐกิจและสังคมแห่งชาติ (สศช.) ซึ่งจัดเก็บข้อมูลโดยใช้ค่าเฉลี่ยของประเทศนั้น ไม่สอดคล้องกับข้อมูลพื้นฐานตัวชี้วัดที่จังหวัดจัดเก็บเอง ส่งผลให้เกิดความคลาดเคลื่อนในการประเมินและการวิเคราะห์ปัญหาของจังหวัด



ความคิดเห็นของภาคส่วนต่าง ๆ
เกี่ยวกับการบริหารงานจังหวัดและกลุ่มจังหวัดแบบบูรณาการ



ผู้ตรวจราชการสำนักนายกรัฐมนตรี ได้รับข้อคิดเห็นและข้อเสนอแนะจากภาคส่วนต่าง ๆ เกี่ยวกับการบริหารงานจังหวัดและกลุ่มจังหวัดแบบบูรณาการ สรุปได้ดังนี้

๑. ส่วนราชการและองค์กรปกครองส่วนท้องถิ่นภายในจังหวัด ควรมีการประสานงานและบูรณาการร่วมกันให้ใกล้ชิดมากขึ้น เพื่อให้โครงการ/กิจกรรม ของแต่ละหน่วยงาน ไม่เกิดความซ้ำซ้อนกัน และช่วยส่งเสริมต่อยอดให้เกิดประโยชน์สูงสุดต่อประชาชน

๒. ควรให้ความสำคัญกับหมู่บ้านและตำบล รวมทั้งกลุ่มองค์กรต่าง ๆ มีส่วนร่วม ในการจัดทำแผนพัฒนาจังหวัดและกลุ่มจังหวัด รวมทั้งเปิดโอกาสให้ที่ปรึกษาผู้ตรวจราชการภาคประชาชนเข้ามามีส่วนร่วมมากขึ้น เพื่อจะได้แผนงาน/โครงการที่ตอบสนองต่อความต้องการของประชาชนได้อย่างแท้จริง โดยอาจจัดให้มีการทำประชาคมก่อนการจัดทำแผนพัฒนาจังหวัดและกลุ่มจังหวัดเพื่อให้ทุกภาคส่วนได้มีส่วนร่วม รับผิดชอบต่อ ติดตาม และตรวจสอบ

๓. ควรนำข้อมูลตามแผนชุมชนมาประกอบการจัดทำแผนพัฒนาจังหวัดและกลุ่มจังหวัดที่สมบูรณ์ยิ่งขึ้น

๔. การจัดทำแผนพัฒนาจังหวัด ยังไม่มีความสอดคล้องกับประเด็นยุทธศาสตร์จังหวัดเท่าที่ควร จึงควรมีการปรับปรุงให้มีความเหมาะสมและสอดคล้องกับสถานการณ์ทางสังคม เศรษฐกิจ และสิ่งแวดล้อม ตลอดจนกำหนดแนวทางการพัฒนาให้สอดคล้องกับเป้าหมายรองอื่น ๆ รวมทั้งใช้พื้นที่เป็นตัวตั้ง และให้คนเป็นศูนย์กลางในการพัฒนา เพื่อให้เป็นการพัฒนาจังหวัดและกลุ่มจังหวัดอย่างยั่งยืนต่อไป

๕. ควรมีการกระจายการจัดทำแผนพัฒนาออกเป็นแต่ละองค์กร เช่น แผนพัฒนาภาคประชาชน แผนพัฒนาภาคองค์กรปกครองส่วนท้องถิ่น แผนพัฒนาภาคธุรกิจเอกชน และนำแผนพัฒนาแต่ละภาคมาบูรณาการเป็นแผนพัฒนาจังหวัด ซึ่งจะช่วยให้จังหวัดมองเห็นความต้องการและทิศทางการพัฒนาในภาพรวม

๖. ควรเปิดรับแผนของสภาองค์กรภาคประชาชนมาบรรจุไว้ในแผนพัฒนาจังหวัดและกลุ่มจังหวัด

๗. ควรเปิดโอกาสให้ทุกหน่วยงานและองค์กรต่าง ๆ ได้เสนอแนะข้อบกพร่องจากการดำเนินงานตามแผนในปีที่ผ่านมา เพื่อจะได้ปรับปรุงแก้ไขและเพิ่มมาตรการที่รัดกุมทั้งในด้านบุคลากรและงบประมาณในปีถัดไป

๘. ควรเปิดช่องทางการรับทราบแผน/แสดงความคิดเห็น ผ่านระบบ IT/แบบสอบถามส่งตรงถึงกลุ่มต่าง ๆ/สายด่วน

๙. ควรให้มีการเสนอชื่อเพื่อคัดเลือกตัวแทนภาคประชาชน และเพิ่มจำนวนตัวแทนที่จะเข้าไปมีส่วนร่วมในการจัดทำแผนพัฒนาจังหวัดและกลุ่มจังหวัด และการติดตามผลการดำเนินงานตามแผนงาน/โครงการ

๑๐. หัวหน้าส่วนราชการในจังหวัดควรให้ความสำคัญในกระบวนการจัดทำแผนพัฒนาจังหวัดและกลุ่มจังหวัด โดยไม่ส่งเจ้าหน้าที่หรือผู้แทนเข้าร่วมในการประชุมจัดทำแผนฯ แทน เนื่องจากเจ้าหน้าที่หรือผู้แทนดังกล่าวขาดความเข้าใจในการจัดทำแผนฯ ส่งผลให้ได้แผนฯ ที่ไม่มีประสิทธิภาพเท่าที่ควร

๑๑. ควรประชาสัมพันธ์ให้ประชาชนและภาคเอกชน ได้รับทราบขั้นตอนการจัดทำแผนการดำเนินงานตามแผน และทิศทางการพัฒนาจังหวัดและกลุ่มจังหวัด

๑๒. ควรปรับปรุงหลักเกณฑ์/แนวทางในการจัดทำแผนพัฒนาจังหวัดและกลุ่มจังหวัด โดยเปิดโอกาสให้ภาคประชาสังคมสามารถขอใช้งบประมาณในการบริหารงานของจังหวัดและกลุ่มจังหวัด มาดำเนินการในการจัดเวที/กระบวนการรับฟังความคิดเห็นต่อแผนพัฒนาจังหวัด/กลุ่มจังหวัด

๑๓. หน่วยงานที่รับผิดชอบโครงการ ควรจัดทำป้ายแสดงรายละเอียดโครงการตลอดจนแจ้งหน่วยงาน/ประสานประชาชน เพื่อให้ทราบถึงการเข้าไปดำเนินโครงการในพื้นที่ เพื่อให้เกิดการมีส่วนร่วมในการติดตาม สอดส่อง การดำเนินโครงการ

๑๔. ควรมีการติดตามประเมินผลโครงการอย่างต่อเนื่อง และนำผลการประเมินมาประกอบการพิจารณาอนุมัติโครงการในปีถัดไป

๑๕. ในการเสนอโครงการผ่าน ก.บ.จ. ควรมีการเสนอรายละเอียดกิจกรรมไปพร้อมกันด้วย เนื่องจากเมื่อมีเพียงชื่อโครงการ หลักการและเหตุผล และวัตถุประสงค์ที่ดี มีความสมเหตุสมผลหรือสอดคล้องกับนโยบายต่าง ๆ แต่เมื่อดำเนินการจริงกลับพบว่าโครงการไม่มีประสิทธิภาพและไม่สอดคล้องกับความต้องการของประชาชน



ปัญหาอุปสรรค



ในการตรวจติดตามและประเมินผลแผนพัฒนาจังหวัดและกลุ่มจังหวัด แผนปฏิบัติราชการ ประจำปีของจังหวัดและกลุ่มจังหวัด และการบริหารงบประมาณจังหวัดและกลุ่มจังหวัด ทั้งจากการรับฟัง รายงานและตรวจติดตามในพื้นที่ ผู้ตรวจราชการสำนักนายกรัฐมนตรีและผู้ตรวจราชการกระทรวงมหาดไทย ได้พบปัญหาอุปสรรคในการบริหารงานจังหวัดและกลุ่มจังหวัดแบบบูรณาการ ดังนี้

๑. ผู้ตรวจราชการสำนักนายกรัฐมนตรี

๑.๑ การได้รับจัดสรรงบประมาณล่าช้า เป็นเหตุให้ไม่สามารถดำเนินการตามแผนงาน/โครงการได้ทันภายในปีงบประมาณ สำหรับการโอนงบประมาณของกลุ่มจังหวัดให้แก่จังหวัด/ส่วนราชการ ล่าช้า เนื่องจากสถานการณ์ทางการเมือง มีมวลชนเข้าปิดล้อมศาลากลางจังหวัด ทำให้ไม่สามารถโอนงบประมาณผ่านระบบ Terminal ซึ่งจะต้องดำเนินการที่สำนักงานเท่านั้น

๑.๒ เจ้าหน้าที่ผู้ปฏิบัติงานขาดความรู้ความเข้าใจ/มีความเข้าใจคลาดเคลื่อน ในหลักเกณฑ์/กระบวนการหรือขั้นตอนการจัดแผนพัฒนาจังหวัด/แผนปฏิบัติราชการประจำปีของจังหวัดและกลุ่มจังหวัด และหลักเกณฑ์และวิธีปฏิบัติในการบริหารงบประมาณจังหวัดและกลุ่มจังหวัด

๑.๓ ระบบการเบิกจ่ายงบประมาณผ่านระบบและการจัดซื้อจัดจ้าง e-GP มีขั้นตอนปฏิบัติที่ซับซ้อน และมีข้อจำกัดในการทำงานผ่านทางอินเทอร์เน็ต จึงทำให้ต้องใช้ระยะเวลาในการดำเนินการ รวมทั้งเจ้าหน้าที่ยังขาดความรู้ความเข้าใจในแนวทางปฏิบัติ ขั้นตอนการเบิกจ่าย และการใช้ระบบ e-GP ทำให้การดำเนินงานตามยุทธศาสตร์มีความล่าช้า ไม่เป็นไปตามแผนที่กำหนดไว้

๑.๔ การเบิกจ่ายงบประมาณล่าช้า ไม่เป็นไปตามเป้าหมายที่กำหนด เนื่องจาก

๑.๔.๑ การดำเนินโครงการและการเบิกจ่ายงบประมาณของบางจังหวัดและกลุ่มจังหวัด ไม่เป็นไปตามแผนงานและต่ำกว่าเป้าหมายที่รัฐบาลกำหนดไว้ เนื่องจากหลายสาเหตุ อาทิ การโอนเปลี่ยนแปลงงบประมาณรายจ่ายของจังหวัดและกลุ่มจังหวัด ทั้งที่มีผลกระทบและไม่มีผลกระทบต่อแผนปฏิบัติราชการประจำปีของจังหวัดและกลุ่มจังหวัด แผนพัฒนาจังหวัดและกลุ่มจังหวัด

๑.๔.๒ ส่วนราชการที่ได้รับจัดสรรเงินงบประมาณตามโครงการ ไม่ดำเนินการตามรายการที่ได้รับอนุมัติตามโครงการ มีการเปลี่ยนแปลงแก้ไขรายการ เอกสารการเบิกจ่ายไม่ถูกต้อง ครบถ้วน จะต้องส่งเอกสารกลับไปให้ส่วนราชการแก้ไขให้ถูกต้อง

๑.๔.๓ ส่วนราชการที่ได้รับจัดสรรเงินงบประมาณ เมื่อมีการก่องหนผู้กัพันแล้ว ไม่ส่งเอกสารข้อมูลหลักผู้ขายให้จังหวัดดำเนินการสร้างข้อมูลหลักผู้ขายเพื่อได้รับการอนุมัติจากคลังก่อน ทำให้ไม่สามารถเบิกจ่ายเงินได้ บางส่วนราชการก่องหนผู้กัพันล่าช้าไม่เป็นไปตามแผน ทำให้ต้องกันเงิน/ขยายเวลาเบิกจ่ายไว้เบิกเหลือมปี

๑.๔.๔ มีการเปลี่ยนแปลงแก้ไขสัญญา และการขอขยายเวลาเบิกจ่ายไว้เบิกเหลือมปี บ่อยครั้ง ซึ่งจังหวัดไม่สามารถแก้ไขได้ จะต้องส่งเรื่องให้กรมบัญชีกลางแก้ไข PO ในระบบ GFMS ให้

๑.๔.๕ ความไม่พร้อมของโครงการอันอาจเกิดจากกระบวนการจัดทำโครงการของหน่วยปฏิบัติในพื้นที่ที่มีระยะเวลาจำกัด รวมทั้งขาดความรู้ความเข้าใจในขั้นตอนการจัดทำแผนพัฒนาจังหวัดและกลุ่มจังหวัด และแผนปฏิบัติราชการประจำปีของจังหวัดและกลุ่มจังหวัด

๑.๔.๖ หลายโครงการประสบปัญหาเรื่องความไม่พร้อมของสถานที่ดำเนินโครงการ เช่น ไม่ได้รับอนุญาตจากเจ้าของพื้นที่ จึงทำให้ไม่สามารถดำเนินงานโครงการได้ บางโครงการที่เป็นงบลงทุน

ประสบปัญหาแบบแปลนซึ่งไม่สอดคล้องกับวงเงินงบประมาณที่ไม่เพียงพอ/ไม่สอดคล้องกับค่าใช้จ่ายจริงในปัจจุบัน

๑.๕ การแทรกแซงในระหว่างกระบวนการพิจารณางบประมาณ ทำให้เกิดการเปลี่ยนแปลง โครงการซึ่งอาจไม่สนองต่อยุทธศาสตร์ของจังหวัด ประกอบกับงบประมาณที่จัดสรรให้กับจังหวัดและกลุ่มจังหวัดมีจำนวนไม่มากนัก ทำให้ไม่สามารถที่จะผลักดันโครงการขนาดใหญ่ที่สามารถตอบสนองนโยบาย ตลอดจนยุทธศาสตร์การพัฒนาของจังหวัดให้ประสบผลสัมฤทธิ์ได้

๑.๖ อำนาจในการอนุมัติเปลี่ยนแปลงโครงการไม่คล่องตัว ตามประกาศคณะกรรมการนโยบายการบริหารงานจังหวัดและกลุ่มจังหวัดแบบบูรณาการ เรื่อง การกำหนดหลักเกณฑ์และวิธีปฏิบัติในการบริหารงบประมาณจังหวัดและงบประมาณกลุ่มจังหวัด ลงวันที่ ๑๑ กุมภาพันธ์ ๒๕๕๔ บางครั้งส่งผลให้เกิดความล่าช้าในการดำเนินโครงการ (เดิมอยู่ในอำนาจของหัวหน้าส่วนราชการในการอนุมัติแก้ไขเปลี่ยนแปลงโครงการ ตามระเบียบบริหารงบประมาณ พ.ศ. ๒๕๔๘ ซึ่งมีความคล่องตัวกว่า)

๑.๗ แนวทางปฏิบัติในการโอนทรัพยากรของจังหวัดและกลุ่มจังหวัดที่ได้มาจากการดำเนินโครงการตามแผนปฏิบัติราชการของจังหวัดและกลุ่มจังหวัด ยังไม่ชัดเจน บางจังหวัดและกลุ่มจังหวัดไม่มีการบันทึกบัญชีการโอนทรัพยากรของจังหวัดและกลุ่มจังหวัด จึงไม่สามารถใช้ประโยชน์จากทรัพยากรที่ได้มาอย่างเต็มที่ ทั้งนี้ ไม่มีหน่วยงานรับผิดชอบในการดูแลบำรุงรักษา ตลอดจนการป้องกันการทุจริตในทรัพยากรนั้นด้วย

๑.๘ แผนงาน/โครงการภายใต้แผนพัฒนาจังหวัดและกลุ่มจังหวัด ซึ่งมาจากความต้องการของประชาชนในระดับพื้นที่และเป็นภารกิจโดยตรงของกรม/กระทรวง ที่จังหวัดเสนอขอรับการจัดสรรงบประมาณจากกรม/กระทรวง ยังไม่ได้รับการตอบสนองเท่าที่ควร ทำให้เกิดปัญหาและอุปสรรคในการแก้ไขปัญหาในพื้นที่ และการขับเคลื่อนแผนพัฒนาจังหวัดและกลุ่มจังหวัดไม่บรรลุเป้าหมายที่กำหนด

๑.๙ การมอบอำนาจเกี่ยวกับการพัสดุและการบริหารงบประมาณแทนกลุ่มจังหวัด โครงการที่ดำเนินการในพื้นที่คาบเกี่ยวที่ต้องดำเนินการในพื้นที่แต่ละจังหวัด กำหนดให้มอบอำนาจให้จังหวัดที่เป็นที่ตั้งของกลุ่มจังหวัด (OSM) อาจทำให้การจัดหาพัสดุและการเบิกจ่ายงบประมาณกิจกรรมโครงการไม่คล่องตัวเท่าที่ควร

๑.๑๐ การใช้เงินเหลือจ่ายจากการดำเนินโครงการตามแผนปฏิบัติราชการประจำปีของจังหวัดและกลุ่มจังหวัด ไม่สามารถนำไปดำเนินโครงการใหม่หรือโครงการฉุกเฉิน จำเป็นเร่งด่วนหรือโครงการแก้ไขปัญหาความเดือดร้อนของประชาชนในพื้นที่ได้

๑.๑๑ การจัดทำแผนงาน/โครงการ/งบประมาณ ที่จะดำเนินโครงการลงสู่พื้นที่ของจังหวัด ทั้งในส่วนของ Function (ส่วนกลาง : กระทรวง กรม) Area (ส่วนภูมิภาค : หน่วยงานในระดับจังหวัด) และ Local (ส่วนท้องถิ่น) ยังมีลักษณะต่างหน่วยต่างทำตามภารกิจที่รับผิดชอบ ยังขาดการบูรณาการและนำข้อมูลในส่วนของการใช้ประโยชน์ร่วมกันมาบูรณาการและเชื่อมโยงเพื่อต่อยอด หรือเติมเต็มในส่วนที่ขาดให้เกิดการพัฒนาและเพิ่มมูลค่าของแผนงาน/โครงการ และงบประมาณที่ลงไปในพื้นที่ให้เกิดประสิทธิภาพตอบสนองต่อยุทธศาสตร์การพัฒนาจังหวัดและกลุ่มจังหวัด ได้อย่างมีประสิทธิภาพ

๑.๑๒ อัตรากำลังเจ้าหน้าที่ในส่วนของสำนักงานจังหวัดมีจำกัด ไม่เพียงพอต่อระบบการรายงานผลการดำเนินการของจังหวัดและกลุ่มจังหวัด ซึ่งมีหลายระบบ

๒ ผู้ตรวจราชการกระทรวงมหาดไทย

๒.๑ การเบิกจ่ายงบประมาณล่าช้า ไม่เป็นไปตามเป้าหมายที่กำหนด เนื่องจาก

๒.๑.๑ โครงการที่ไม่ผ่านการพิจารณาอนุมัติ ซึ่งเป็นความต้องการของพื้นที่จำเป็นต้องดำเนินการเพื่อแก้ไขปัญหาความเดือดร้อนของประชาชน ทางส่วนราชการ/หน่วยงานต้อง

ปรับเปลี่ยนรายละเอียดต่าง ๆ เพื่อให้ผู้พิจารณาอนุมัติงบประมาณเห็นถึงความสำคัญและความจำเป็นในการดำเนินโครงการ ทำให้จังหวัดต้องเสนอ ก.น.จ. เพื่อพิจารณาทบทวนอนุมัติโครงการที่ต้องการดำเนินการ

๒.๑.๒ การปรับลดงบประมาณหรือปรับลดปริมาณงานเพื่อให้เกิดความเหมาะสมกับลักษณะงานและงบประมาณที่ได้เสนอ การขอเปลี่ยนแปลงพื้นที่ดำเนินโครงการ และการเปลี่ยนรายละเอียดกิจกรรมโครงการ แต่ได้รับการอนุมัติจาก ก.บ.จ./ก.บ.ก./อ.ก.น.จ. ล่าช้า จึงทำให้โครงการของจังหวัดไม่สามารถดำเนินการให้แล้วเสร็จภายในปีงบประมาณได้

๒.๑.๓ ความขัดแย้งของกลุ่มบุคคลผู้มีอิทธิพลหวังผลประโยชน์จากการบริหารจัดการงบประมาณตามแผนปฏิบัติราชการของจังหวัด ซึ่งมีความคิดเห็นไม่ตรงกันทางด้านการบริหารจัดการแผนงาน/โครงการของจังหวัดเข้ามาแทรกแซง ทำให้ผลการดำเนินงานหรือผลการเบิกจ่ายไม่เป็นไปตามเป้าประสงค์

๒.๑.๔ ความซ้ำซ้อนของพื้นที่ดำเนินโครงการ โดยเฉพาะโครงการแหล่งน้ำ ทำให้ต้องขอเปลี่ยนแปลงพื้นที่ดำเนินการจาก ก.บ.จ. และขอทำความเข้าใจกับสำนักงานงบประมาณในการเปลี่ยนแปลงพื้นที่ ทำให้เกิดความล่าช้าในการดำเนินการ

๒.๑.๕ กรณีได้รับผลกระทบจากลมมรสุม เกิดปัญหาอุทกภัย และภัยธรรมชาติสร้างความเสียหายในพื้นที่เป็นจำนวนมาก ทำให้เกิดผลกระทบต่อการดำเนินโครงการที่ได้รับการจัดสรรงบประมาณซึ่งไม่สามารถควบคุมได้ และการศึกษาผลกระทบด้านสิ่งแวดล้อม (EIA) จึงทำให้เกิดความล่าช้าในการดำเนินโครงการ

๒.๑.๖ การจัดซื้อจัดจ้างต้องดำเนินการผ่านระบบอิเล็กทรอนิกส์ภาครัฐ/ระบบ e-GP ซึ่งในช่วงเหตุการณ์ชุมนุมทางการเมืองที่กระทรวงการคลัง ได้ประสบปัญหาาระบบงานล่มหน่วยดำเนินงานจึงไม่สามารถเข้าใช้งานได้อย่างต่อเนื่อง อีกทั้งไม่สามารถติดต่อประสานงานเจ้าหน้าที่กรมบัญชีกลาง/ผู้ดูแลระบบ เพื่อสอบถามวิธีการแก้ไขปัญหา/อุปสรรค หรือแนวทางการดำเนินงานด้วยวิธีการอื่น

๒.๒ การพิจารณาโครงการฯ ของ อ.ก.น.จ. หรือคณะทำงานฯ เพื่อจัดสรรงบประมาณจังหวัด ไม่พิจารณาให้เป็นไปตามลำดับความสำคัญและความต้องการของจังหวัด ที่จังหวัดได้จัดเรียงลำดับความสำคัญไว้ จึงทำให้โครงการสำคัญของจังหวัดหลายโครงการไม่ได้รับการสนับสนุนงบประมาณ และต้องเปลี่ยนแปลงงบประมาณหลังจากการได้รับจัดสรรงบประมาณ

๒.๓ ขาดการเตรียมความพร้อมในการดำเนินงาน บางโครงการยังไม่ได้ขออนุญาตก่อสร้างต่อหน่วยงานเจ้าของพื้นที่ไว้ล่วงหน้าก่อนการอนุมัติโครงการ และบางโครงการมีการเปลี่ยนแปลงพื้นที่ดำเนินการ ทำให้การดำเนินงานล่าช้า และการเบิกจ่ายงบประมาณไม่เป็นไปตามเป้าหมายที่กำหนด

๒.๔ การดำเนินการในหลาย ๆ เรื่อง ที่เป็นระบบอิเล็กทรอนิกส์/ข้อมูลรายงานของส่วนกลางจะแบ่งแยกส่วนราชการในความรับผิดชอบ ซึ่งทำให้เกิดความซ้ำซ้อน เป็นการเพิ่มภาระงานของจังหวัดและกลุ่มจังหวัด เช่น ระบบ e-Budgeting (การจัดทำงบประมาณ) ระบบรายงานแผนและผลการปฏิบัติงาน (รวมถึงการปรับแผนด้วย) ระบบการรายงานผลตามคำรับรองการปฏิบัติราชการประจำปี ระบบการติดตามความก้าวหน้าโครงการของ สำนักงาน ก.พ.ร. สำนักงานงบประมาณ และกระทรวงมหาดไทย เป็นต้น ซึ่งทำให้ไม่เกิดความคล่องตัวในการดำเนินการได้อย่างเต็มประสิทธิภาพ

๒.๕ การจัดทำแผนปฏิบัติราชการประจำปี กำหนดให้จัดทำล่วงหน้าอย่างน้อย ๒ ปี ทำให้การดำเนินการตามแผนไม่สามารถตอบสนองปัญหาและความต้องการเร่งด่วนในพื้นที่ได้อย่างเป็นรูปธรรม เนื่องจากสถานการณ์ได้เปลี่ยนแปลง โดยเฉพาะต้นทุนทางเศรษฐกิจ เช่น วัสดุก่อสร้าง วัสดุการเกษตร อาจเป็นราคาที่สูงขึ้นจากที่ประมาณการไว้เบื้องต้น ส่งผลให้มีความจำเป็นต้องปรับเปลี่ยนปริมาณหรือรายการเพื่อให้อยู่ภายในกรอบงบประมาณที่ได้รับอนุมัติและสามารถดำเนินการได้ ประกอบกับ

เหตุการณ์ความไม่สงบในพื้นที่ ๓ จังหวัดชายแดนภาคใต้ ทำให้การดำเนินโครงการไม่เกิดประสิทธิภาพเท่าที่ควร

๒.๖ เจ้าหน้าที่ที่รับผิดชอบโครงการและผู้จัดการโครงการยังขาดองค์ความรู้ในการปฏิบัติงาน เจ้าหน้าที่บางหน่วยงานยังขาดความรู้ความเข้าใจในกฎ ระเบียบ และหลักเกณฑ์ต่าง ๆ ทำให้การดำเนินโครงการขาดประสิทธิภาพและประสิทธิผล ส่งผลให้เกิดปัญหาต่อการจัดทำแผนพัฒนาจังหวัดและกลุ่มจังหวัด แผนปฏิบัติราชการประจำปีของจังหวัดและกลุ่มจังหวัด และการบริหารงบประมาณจังหวัดและกลุ่มจังหวัด

๒.๗ หน่วยดำเนินงานส่วนใหญ่ประสบปัญหาการโยกย้ายของเจ้าหน้าที่โครงการ ทำให้การดำเนินงานไม่มีความต่อเนื่องและผลการดำเนินงานล่าช้า

๒.๘ บางส่วนราชการให้ความสำคัญกับการดำเนินโครงการระดับกรม/กระทรวงต้นสังกัดเป็นหลัก และให้ความสำคัญในการขับเคลื่อนโครงการของจังหวัดและกลุ่มจังหวัดในลำดับสุดท้าย

๒.๙ ความไม่เป็นอิสระจากนักการเมือง หลายพื้นที่โครงการได้มีการแก้ไขเปลี่ยนแปลงแผนงาน/โครงการ พื้นที่จัดทำโครงการ งบประมาณโครงการ ก็เพราะกลุ่มบุคคลเหล่านี้ ทำให้เป็นปัญหาในการบริหารจัดการโครงการอย่างมาก จึงเป็นผลทำให้ไม่เป็นไปตามยุทธศาสตร์ของจังหวัดที่ได้วางไว้



ข้อเสนอแนะเพื่อประกอบการพิจารณาดำเนินการในระดับนโยบาย



จากการติดตามและประเมินผลการดำเนินการตามแผนพัฒนาจังหวัดและกลุ่มจังหวัด และปัญหาอุปสรรคที่พบในการบริหารงานจังหวัดและกลุ่มจังหวัดแบบบูรณาการ ผู้ตรวจราชการสำนักนายกรัฐมนตรีและผู้ตรวจราชการกระทรวงมหาดไทย มีข้อเสนอแนะเพื่อประกอบการพิจารณาในการกำหนดนโยบายของคณะกรรมการนโยบายการบริหารงานจังหวัดและกลุ่มจังหวัดแบบบูรณาการ ดังนี้

๑. ผู้ตรวจราชการสำนักนายกรัฐมนตรี

๑.๑ แนวทางปฏิบัติในการโอนทรัพย์สินของจังหวัดและกลุ่มจังหวัดยังมีความแตกต่างกัน บางจังหวัดและกลุ่มจังหวัดไม่มีการบันทึกบัญชีการโอนทรัพย์สินของจังหวัดและกลุ่มจังหวัดไว้อย่างชัดเจน จึงก่อให้เกิดการใช้ประโยชน์จากทรัพย์สินไม่คุ้มค่า ไม่มีหน่วยงานรับผิดชอบในการดูแลบำรุงรักษาทรัพย์สิน ซึ่งส่งผลต่อการจัดตั้งงบประมาณเพื่อมาปรับปรุงหรือซ่อมบำรุงเมื่อเสื่อมสภาพ กระทรวงมหาดไทย ควรเน้นย้ำให้จังหวัด และกลุ่มจังหวัด ดำเนินการตามแนวทางการบันทึกบัญชีการโอนทรัพย์สินของจังหวัดและกลุ่มจังหวัด ตามหนังสือกรมบัญชีกลาง ที่ กค ๐๔๒๓.๓/ว๒๕๔ ลงวันที่ ๑๖ กรกฎาคม ๒๕๕๖ รวมทั้งจัดทำคู่มือและชี้แจงแนวทางการปฏิบัติเกี่ยวกับการบริหารจัดการทรัพย์สินที่ได้มาจากการใช้จ่ายเงินงบประมาณรายจ่ายของจังหวัดและกลุ่มจังหวัดให้ชัดเจนแก่เจ้าหน้าที่ที่เกี่ยวข้องต่อไปด้วย

๑.๒ การดำเนินโครงการและการเบิกจ่ายงบประมาณของบางจังหวัดและกลุ่มจังหวัดไม่เป็นไปตามแผนงานและต่ำกว่าเป้าหมายที่รัฐบาลกำหนดไว้ เนื่องมาจากหลายสาเหตุ อาทิ การโอนเปลี่ยนแปลงงบประมาณรายจ่ายของจังหวัดและกลุ่มจังหวัด ทั้งที่มีผลกระทบและไม่มีผลกระทบต่อแผนปฏิบัติราชการประจำปีของจังหวัดและกลุ่มจังหวัด แผนพัฒนาจังหวัดและกลุ่มจังหวัด ความไม่พร้อมของโครงการ ความไม่พร้อมของผู้รับจ้างในพื้นที่ ผู้รับจ้างขาดสภาพคล่องทางการเงิน ทำให้การดำเนินโครงการล่าช้า สำนักงาน ก.พ.ร. ในฐานะฝ่ายเลขานุการของ ก.น.จ. ควรได้มีการศึกษา วิเคราะห์ และกำหนดมาตรการในการแก้ไขปัญหาดังกล่าวในงบประมาณต่อไป เพื่อให้การใช้จ่ายงบประมาณของจังหวัดและกลุ่มจังหวัดมีประสิทธิภาพและช่วยกระตุ้นเศรษฐกิจของประเทศในภาพรวมได้

๑.๓ การใช้จ่ายเงินเหลือจ่ายจากการดำเนินโครงการตามแผนปฏิบัติราชการประจำปีของจังหวัดและกลุ่มจังหวัด ไม่สามารถนำไปดำเนินโครงการใหม่หรือโครงการฉุกเฉิน จำเป็นเร่งด่วน หรือโครงการแก้ไขปัญหาความเดือดร้อนของประชาชนในพื้นที่ได้ ก.น.จ. ควรกำหนดหลักเกณฑ์การใช้จ่ายงบประมาณ โดยให้จังหวัดและกลุ่มจังหวัดสามารถนำเสนอ ก.บ.จ. หรือ ก.บ.ก. พิจารณาให้จังหวัดและกลุ่มจังหวัดนำงบประมาณเหลือจ่ายไปใช้เพื่อดำเนินโครงการที่มีความจำเป็นเร่งด่วน หรือโครงการแก้ไขปัญหาความเดือดร้อนของประชาชนในพื้นที่ได้โดยไม่จำเป็นต้องอยู่ในแผนปฏิบัติราชการฯ เนื่องจากหากพิจารณาให้ทำเฉพาะที่ปรากฏใน Y2 บางครั้งเงินเหลือจ่ายมีจำนวนไม่เพียงพอที่จะจัดทำโครงการ Y2 ได้

๑.๔ ก.น.จ. ควรปรับหลักเกณฑ์และวิธีปฏิบัติในการบริหารงบประมาณจังหวัดและงบประมาณกลุ่มจังหวัด โดยให้หัวหน้าส่วนราชการ (ผู้ว่าราชการจังหวัด) มีอำนาจในการพิจารณาให้ความเห็นชอบการแก้ไขเปลี่ยนแปลงแผนงาน/โครงการ เพื่อให้เอื้อต่อการขับเคลื่อนยุทธศาสตร์จังหวัดให้เป็นไปอย่างรวดเร็วและมีประสิทธิภาพตอบสนองความต้องการและแก้ไขปัญหาความเดือดร้อนของประชาชนได้อย่างรวดเร็ว และบรรลุตามเป้าหมายของยุทธศาสตร์จังหวัด

๑.๕ การเปลี่ยนแปลงโครงการหรือการใช้งบประมาณเหลือจ่ายของจังหวัดเนื่องจากไม่มีโครงการตามแผนปฏิบัติราชการประจำปีที่เหมาะสม จึงต้องนำโครงการอื่นนอกเหนือจากโครงการตาม

แผนปฏิบัติการประจำปีมาดำเนินการ ดังนั้น เพื่อให้การใช้จ่ายเงินงบประมาณเหลือจ่ายเป็นไปอย่างคุ้มค่า เกิดประโยชน์สูงสุด และเป็นไปตามความต้องการของประชาชนในพื้นที่อย่างแท้จริง เห็นควรให้ ก.น.จ. พิจารณาทบทวนประกาศคณะกรรมการนโยบายการบริหารงานจังหวัดและกลุ่มจังหวัดแบบบูรณาการ เรื่องการกำหนดหลักเกณฑ์และวิธีปฏิบัติในการบริหารงบประมาณจังหวัดและงบประมาณกลุ่มจังหวัด ให้ครอบคลุม โดยเพิ่มข้อความ ดังนี้

ข้อ ๑ (๒) การเปลี่ยนแปลงโครงการโดยนำโครงการอื่นที่อยู่ในแผนปฏิบัติการ ประจำปีของจังหวัด หรือแผนปฏิบัติการประจำปีของกลุ่มจังหวัดหรือแผนพัฒนาจังหวัด ๔ ปี มาดำเนินการแทนโครงการเดิม

ข้อ ๖ การใช้งบประมาณเหลือจ่ายของจังหวัดหรือกลุ่มจังหวัดที่ดำเนินการบรรลุ ตามวัตถุประสงค์และเป้าหมายของโครงการแล้วให้นำความในข้อ ๓ ข้อ ๔ และข้อ ๕ มาใช้โดยอนุโลม หรือ สามารถนำโครงการอื่นที่อยู่ในแผนพัฒนาจังหวัด ๔ ปี มาดำเนินการได้ตามที่ ก.บ.จ. หรือ ก.บ.ก. เห็นชอบ

๑.๖ ประกาศ ก.น.จ. เรื่อง การกำหนดหลักเกณฑ์และวิธีปฏิบัติในการบริหารงบประมาณ จังหวัดและงบประมาณกลุ่มจังหวัด กำหนดว่าหากมีการโอนเปลี่ยนแปลงงบประมาณรายจ่ายของจังหวัดและ กลุ่มจังหวัด ที่ไม่กระทบต่อแผนปฏิบัติการ จะต้องให้ ก.บ.จ. ให้ความเห็นชอบ และที่กระทบ ต่อแผนปฏิบัติ ราชการฯ จะต้องให้ ก.บ.จ. เห็นชอบและเสนอเรื่องให้ อ.ก.น.จ. พิจารณาอนุมัติ ทำให้กระบวนการอนุมัติ โครงการเกิดความล่าช้า เป็นปัญหาต่อการบริหารงบประมาณของจังหวัด เห็นควรให้ ก.น.จ. พิจารณาทบทวน การบริหารงบประมาณตามระเบียบว่าด้วยการบริหารงบประมาณ พ.ศ. ๒๕๔๘ ซึ่งจะ ทำให้การบริหาร งบประมาณของจังหวัดมีความคล่องตัวมากขึ้น

๑.๗ ตามหลักเกณฑ์และแนวปฏิบัติในการบริหารงบประมาณจังหวัดและกลุ่มจังหวัด ลงวันที่ ๑๑ กุมภาพันธ์ ๒๕๕๔ ผู้ปฏิบัติยังมีความเข้าใจคลาดเคลื่อน ขาดความชัดเจน ในข้อ ๑ (๑) ได้กล่าวถึงการ เปลี่ยนแปลงรายละเอียดโครงการที่ไม่ถือว่ามีผลกระทบต่อแผนปฏิบัติการประจำปีของจังหวัดและ กลุ่มจังหวัด และแผนพัฒนาจังหวัดและกลุ่มจังหวัด ได้แก่ กิจกรรม พื้นที่ดำเนินโครงการ งบรายจ่าย เป้าหมายโครงการ และหน่วยงานรับผิดชอบ จึงส่งผลให้การปฏิบัติงานผิดพลาด ล่าช้า หรือผิดพลาดในการ บริหารจัดการแผนงาน/โครงการ ในเรื่องนี้ สำนักงาน ก.พ.ร. จึงควรกำหนดแนวทางปฏิบัติพร้อมทั้ง ยกตัวอย่างให้ชัดเจน และควรจัดให้มีการซักซ้อมแนวทางปฏิบัติ หรือชี้แจงคำจำกัดความที่กำหนดไว้ ในประกาศอย่างชัดเจน แก่บุคลากรในแต่ละส่วนที่รับผิดชอบ เพื่อให้มีความเข้าใจที่ถูกต้องตรงกัน อาทิ การเปลี่ยนแปลงเป้าหมายจากการก่อสร้างถนนลูกรังไปก่อสร้างถนนลาดยาง ในบริเวณเดิมและระยะทาง เท่าเดิม หรือการเปลี่ยนแปลงเป้าหมายจากการก่อสร้างถนนลูกรังไปก่อสร้างถนนลาดยางในบริเวณเดิม งบประมาณเท่าเดิม แต่ระยะทางน้อยลง จะเป็นอำนาจของ ก.บ.ก./ก.บ.จ. หรือ อ.ก.น.จ. ด้านแผนและด้าน งบประมาณ

๑.๘ การจัดทำแผนงาน/โครงการ/งบประมาณ ที่จะดำเนินโครงการลงสู่พื้นที่ของจังหวัด ทั้งในส่วนของ Function (ส่วนกลาง : กระทรวง กรม) Area (ส่วนภูมิภาค : หน่วยงานในระดับ จังหวัด) และ Local ส่วนท้องถิ่น) ยังมีลักษณะต่างหน่วยต่างทำตามภารกิจที่รับผิดชอบ ยังขาดการบูรณาการและนำข้อมูล ในส่วนของการใช้ประโยชน์ร่วมกันมาบูรณาการและเชื่อมโยงเพื่อต่อยอด หรือเติมเต็มในส่วนที่ขาดให้เกิด การพัฒนาและเพิ่มมูลค่าของแผนงาน/โครงการ และงบประมาณที่ลงไปในพื้นที่ให้เกิดประสิทธิภาพ ตอบสนองต่อยุทธศาสตร์การพัฒนาจังหวัดและกลุ่มจังหวัด ได้อย่างมีประสิทธิภาพ

(๑.๘.๑) ทีมบูรณาการกลาง ได้แก่ สำนักงาน ก.พ.ร. สำนักงานงบประมาณ สำนักงาน คณะกรรมการพัฒนาการเศรษฐกิจและสังคมแห่งชาติ (สศช.) และกระทรวงมหาดไทย ควรมีการพิจารณา ร่วมกันเพื่อกำหนดแนวทางหรือเครื่องมือที่จะใช้เป็นกลไกในการบูรณาการแผนงาน/โครงการ/งบประมาณ ร่วมกันระหว่าง Function/Area/Local อย่างจริงจัง เพื่อให้ง่ายต่อการเชื่อมโยงและร้อยเรียงโครงการ/

งบประมาณ ทั้งในระดับต้นน้ำ กลางน้ำ และปลายน้ำ ภายใต้ประเด็นยุทธศาสตร์ในแต่ละด้านของยุทธศาสตร์จังหวัดและกลุ่มจังหวัดได้ชัดเจน และสามารถเกิดการพัฒนาเพื่อต่อยอด หรือเติมเต็มได้ ทำให้การขับเคลื่อนยุทธศาสตร์การพัฒนาของจังหวัด เป็นไปในทิศทางเดียวกันและสนองต่อยุทธศาสตร์การพัฒนาจังหวัดและกลุ่มจังหวัดในแต่ละด้านให้เกิดผลสัมฤทธิ์และความคุ้มค่าต่อการบริหารงานจังหวัดและกลุ่มจังหวัด

(๑.๘.๒) ก.น.จ. ควรกำหนดมาตรการหรือแนวทางการดำเนินการในเรื่องการแจ้งการได้รับจัดสรรงบประมาณเพื่อดำเนินการตามแผนพัฒนาจังหวัดและกลุ่มจังหวัด แผนปฏิบัติราชการประจำปีของจังหวัดและกลุ่มจังหวัด ของส่วนราชการต่าง ๆ ภายใน ๓๐ วันนับแต่วันที่พระราชบัญญัติงบประมาณรายจ่ายประจำปีมีผลบังคับใช้ ตามมาตรา ๒๙ แห่งพระราชกฤษฎีกาว่าด้วยการบริหารงานจังหวัดและกลุ่มจังหวัดแบบบูรณาการ พ.ศ. ๒๕๕๑ ให้เกิดผลบังคับใช้ในทางปฏิบัติอย่างเป็นรูปธรรม ทั้งนี้เพื่อให้จังหวัดในฐานะเจ้าของพื้นที่ได้รับทราบแผนงาน/โครงการของจังหวัดโดยครอบคลุมทุกภาคส่วน

๑.๙ เพื่อให้การขับเคลื่อนยุทธศาสตร์เป็นไปในทิศทางเดียวกัน ก.น.จ. ควรกำหนดให้มีผู้แทนจากส่วนกลาง ได้แก่ สำนักงาน ก.พ.ร. สำนักงานงบประมาณ สศช. และกรมบัญชีกลาง เป็นที่ปรึกษาของ ก.บ.จ./ก.บ.ก. เพื่อให้คำแนะนำการจัดทำแผนพัฒนาจังหวัด/กลุ่มจังหวัด และแผนปฏิบัติราชการประจำปีของจังหวัดและกลุ่มจังหวัด ให้มีประสิทธิภาพ เป็นไปในทิศทางเดียวกับความต้องการของส่วนกลาง ตลอดจนมีส่วนร่วมในการให้ความเห็นหรือข้อเสนอแนะในการจัดทำโครงการติดตามและประเมินผลการดำเนินงานแบบมุ่งผลสัมฤทธิ์

๑.๑๐ เห็นสมควรให้ ก.น.จ. รับผิดชอบพิจารณาดำเนินการในเรื่องของการจัดทำแผนงาน/โครงการตามแผนพัฒนาจังหวัดและกลุ่มจังหวัด แผนปฏิบัติราชการประจำปีของจังหวัดและกลุ่มจังหวัด ดังนี้

(๑.๑๐.๑) การเสนอขอรับการจัดสรรงบประมาณของแผนงาน/โครงการ ได้มีการกำหนดวงเงินงบประมาณไว้เป็นจำนวน ๒ เท่าของวงเงินงบประมาณที่ขอรับการจัดสรร โดยเห็นว่าหากจังหวัดและกลุ่มจังหวัด ได้จัดทำแผนงาน/โครงการที่สามารถตอบสนองต่อวัตถุประสงค์ เป้าหมาย วิสัยทัศน์ และประเด็นยุทธศาสตร์ของจังหวัดและกลุ่มจังหวัดแล้ว ไม่จำเป็นต้องเสนอขอรับการจัดสรรงบประมาณวงเงินไว้เป็น ๒ เท่า ซึ่งการเสนอขอรับการจัดสรรงบประมาณวงเงินงบประมาณจำนวน ๑ เท่า จะเป็นการปิดช่องทางไม่ให้มีการปรับเปลี่ยนแผนงาน/โครงการที่ได้มีการเสนอไว้แล้ว รวมทั้งจะทำให้แผนการเบิกจ่ายงบประมาณเป็นไปตามที่กำหนดได้

(๑.๑๐.๒) การกำหนดระยะเวลาของแผนยังไม่เหมาะสม บางโครงการอาจมีการเปลี่ยนแปลงทางกายภาพ หรือด้านอื่น ๆ ที่อาจจะส่งผลทำให้แผนการดำเนินงานไม่ประสบผลสำเร็จ เป็นไปตามเป้าหมาย

๑.๑๑ งบประมาณที่จัดสรรให้กับจังหวัดและกลุ่มจังหวัดมีจำนวนไม่มากนัก ทำให้ไม่สามารถที่จะผลักดันโครงการขนาดใหญ่ที่สามารถตอบสนองนโยบาย ตลอดจนยุทธศาสตร์การพัฒนาของจังหวัดให้ประสบผลสัมฤทธิ์ได้ ดังนั้น รัฐบาล ควรปรับลดงบประมาณในส่วนของ Function นำไปจัดสรรให้จังหวัดและกลุ่มจังหวัดมากขึ้น เนื่องจากจังหวัดซึ่งเป็นเจ้าของพื้นที่จะทราบว่าประชาชนต้องการอะไร มีศักยภาพที่ต้องพัฒนาเรื่องใด อย่างไร และควรให้อำนาจในการบริหารงานจังหวัดแก่ผู้ว่าราชการจังหวัด ในฐานะผู้บริหารสูงสุดในจังหวัดอย่างมีเอกภาพ ทั้งนี้ เพื่อให้เกิดการพัฒนาอย่างแท้จริง

๑.๑๒ ก.น.จ. ควรบูรณาการระบบ IT ในการรายงานผลการดำเนินการของจังหวัดและกลุ่มจังหวัด ให้เป็นระบบเดียวกัน เนื่องจากอัตรากำลังเจ้าหน้าที่ในส่วนงานสำนักงานจังหวัดมีจำกัด เมื่อเทียบกับปริมาณงาน ดังนั้น หากหน่วยงานส่วนกลาง จะมีระบบ IT ในการรายงานผลฯ เป็นระบบเดียวกัน ก็จะเป็นการช่วยลดภาระการดำเนินงานของจังหวัด และทำให้การรายงานผลการดำเนินการของสำนักงานจังหวัดเป็นไปอย่างมีประสิทธิภาพ

๒. ผู้ตรวจราชการกระทรวงมหาดไทย

๒.๑ เนื่องจากมีปัญหาอุปสรรคในการบริหารจัดการงบประมาณตามแผนปฏิบัติราชการของจังหวัดและกลุ่มจังหวัด ที่อาจก่อให้เกิดผลกระทบต่อการบริหารจัดการ โดยกลุ่มผู้หวังผลประโยชน์ซึ่งมีความคิดเห็นไม่ตรงกันทางการบริหารจัดการแผนงาน/โครงการของจังหวัด มีลักษณะเป็นโครงการที่ไม่ผ่านการทำประชาคมหรือรับฟังความคิดเห็นจากประชาชนในพื้นที่ และไม่ได้อยู่ในแผนยุทธศาสตร์จังหวัดและกลุ่มจังหวัดเข้ามาแทรกแซง ทำให้ไม่สามารถขับเคลื่อนยุทธศาสตร์ของจังหวัดและกลุ่มจังหวัดให้เป็นไปตามแผนยุทธศาสตร์ได้อย่างแท้จริง และไม่สามารถ “บำบัดทุกข์ บำรุงสุข” ของประชาชนในพื้นที่ได้อย่างทั่วถึง

๒.๒ ในการขอแก้ไข/เปลี่ยนแปลงโครงการของจังหวัดและกลุ่มจังหวัด ที่ได้มีการกำหนดเป็น Positioning ของจังหวัดและกลุ่มจังหวัดแล้ว มิให้มีการเปลี่ยนแปลงโครงการ เพื่อให้สามารถขับเคลื่อนยุทธศาสตร์ของจังหวัดและกลุ่มจังหวัดได้อย่างแท้จริง เว้นแต่หากจังหวัดและกลุ่มจังหวัดสามารถพิสูจน์ได้ว่าโครงการที่เสนอเปลี่ยนแปลงแก้ไขใหม่นั้น สามารถช่วยให้การขับเคลื่อนยุทธศาสตร์ของจังหวัดและกลุ่มจังหวัดมีประสิทธิภาพและเป็นประโยชน์มากกว่าโครงการเดิม

๒.๓ กรณีการแก้ไขเปลี่ยนแปลงแผนงาน/โครงการ ที่มีผลกระทบต่อยุทธศาสตร์ของจังหวัดและกลุ่มจังหวัด ก.น.จ. ควรพิจารณามอบอำนาจให้ ก.บ.จ./ก.บ.ก พิจารณานุมัติแก้ไขเปลี่ยนแปลงในพื้นที่ โดยมีเงื่อนไขกำหนดไว้ว่า เป็นโครงการที่ไม่ส่งผลกระทบต่อยุทธศาสตร์ตาม Positioning ของจังหวัดและกลุ่มจังหวัด เพื่อให้การดำเนินการเกิดความคล่องตัว และเบิกจ่ายงบประมาณได้ตามแผนการเบิกจ่าย เนื่องจากในปัจจุบันการเสนอขอแก้ไขเปลี่ยนแปลงแผนงาน/โครงการ ต้องผ่านกลไก ก.น.จ. ซึ่งใช้ระยะเวลาอันยาวนานพอสมควร และอาจส่งผลกระทบต่อแนวทางปฏิบัติของหน่วยงานส่วนกลางที่กำหนดช่วงระยะเวลาสิ้นสุดการลงนามในสัญญาซึ่งผูกพันงบประมาณการดำเนินงานของจังหวัด/กลุ่มจังหวัด การเปลี่ยนแปลงรายละเอียดกิจกรรมที่ไม่ส่งผลกระทบต่อแผนพัฒนาจังหวัด เช่น การเปลี่ยนหน่วยงานดำเนินการ เป็นต้น ซึ่งตามระเบียบฯ เป็นอำนาจ ของ ก.บ.จ. นั้น ควรให้เป็นอำนาจของผู้ว่าราชการจังหวัด เนื่องจากบางครั้งไม่มีวาระสำคัญพอที่จะนัดประชุมปรึกษาหารือ ทำให้การทำงานล่าช้าไปด้วย

๒.๔ การติดตามผลการดำเนินการของจังหวัดและกลุ่มจังหวัด ในระบบอิเล็กทรอนิกส์/ข้อมูลรายงานของส่วนกลางจะแบ่งแยกส่วนราชการในความรับผิดชอบ ซึ่งทำให้เกิดความซ้ำซ้อนเป็นการเพิ่มภาระงานของจังหวัดและกลุ่มจังหวัด เช่น ระบบ e-Budgeting (การจัดทำงบประมาณ) ระบบรายงานแผนและผลการปฏิบัติงาน (รวมถึงการปรับแผนด้วย) ระบบการรายงานผลตามคำรับรองการปฏิบัติราชการ ประจำปี ระบบการติดตามความก้าวหน้าโครงการของสำนักงาน ก.พ.ร. สำนักงบประมาณ และกระทรวงมหาดไทย เป็นต้น จึงทำให้ขาดความคล่องตัวในการดำเนินการได้อย่างเต็มประสิทธิภาพ เห็นควรให้มีเจ้าภาพหลัก (กรมบัญชีกลาง/กระทรวงการคลัง) ในการติดตามประเมินผล โดยจัดทำระบบที่รองรับการติดตามผลจากหน่วยงานที่เกี่ยวข้องเพียงระบบเดียว และสามารถเชื่อมโยงข้อมูลทั้งระบบระหว่างหน่วยงานเป็นมาตรฐานเดียวกัน

๒.๕ เนื่องจากที่ผ่านมาอยู่ในช่วงสถานการณ์ที่ไม่สามารถดำเนินการได้จากปัญหาทางการเมือง จึงทำให้การพิจารณานุมัติ/การขอแก้ไขเปลี่ยนแปลงโครงการที่ต้องผ่านความเห็นชอบจาก กนจ. นั้นล่าช้า บางขั้นตอนต้องผ่านคณะกรรมการส่วนกลางพิจารณาให้ความเห็นชอบจึงทำให้ล่าช้า แต่เมื่อมีคณะรักษาความสงบแห่งชาติ (คสช.) ซึ่งเป็นผู้มีอำนาจพิจารณาได้ จังหวัด ควรที่จะพิจารณาปรับปรุงกระบวนการและขั้นตอนต่าง ๆ ให้กระชับขึ้น โดยให้จังหวัดเป็นเจ้าภาพหลักที่จะบูรณาการฯ และเมื่อมีการแก้ไขเปลี่ยนแปลงโครงการก็สามารถทำได้โดยเร็ว โดยเสนอผ่าน คสช. โดยแผนงาน/โครงการที่เสนอแก้ไข/เปลี่ยนแปลงนั้น ต้องอยู่ภายใต้ยุทธศาสตร์ของจังหวัด/กลุ่มจังหวัด และเป็นแผนงาน/โครงการที่สำคัญเร่งด่วน ในการแก้ไขปัญหาความเดือดร้อนของประชาชน



ภาคผนวก ๑

ภาคผนวก ๒